



Министерство здравоохранения Российской Федерации

федеральное государственное бюджетное образовательное учреждение  
высшего образования

«Рязанский государственный медицинский университет  
имени академика И.П. Павлова»

Министерства здравоохранения Российской Федерации  
ФГБОУ ВО РязГМУ Минздрава России

Утверждено решением ученого совета  
Протокол №10 от 21.05.2024 г.

Комплект оценочных материалов по дисциплине	«Симуляционная медицина»
Образовательная программа	Основная профессиональная образовательная программа высшего образования - программа специалитета по специальности 31.05.02 Педиатрия
Квалификация	Врач-педиатр
Форма обучения	очная

Разработчик (и): аккредитационно-симуляционный центр

ИОФ	Ученая степень, ученое звание	Место работы (организация)	Должность
Е.Н. Танишина	-	ФГБОУ ВО РязГМУ Минздрава России	Начальник
И.В. Бахарев	к.м.н., доцент	ФГБОУ ВО РязГМУ Минздрава России	Доцент
Т.В. Васильева		ФГБОУ ВО РязГМУ Минздрава России	Ассистент

Рецензент (ы):

ИОФ	Ученая степень, ученое звание	Место работы (организация)	Должность
Е.В. Филиппов	д.м.н., профессор	ФГБОУ ВО РязГМУ Минздрава России	Заведующий кафедрой поликлинической терапии, профилактической медицины и общей врачебной практики
Г.С. Лазутина	к.м.н., доцент	ФГБОУ ВО РязГМУ Минздрава России	Доцент кафедры анатомии

Одобрено учебно-методической комиссией по специальности Педиатрия  
Протокол № 9 от 18.04. 2024 г.

Одобрено учебно-методическим советом.  
Протокол № 7 от 25.04. 2024г.

– **Паспорт комплекта оценочных материалов**

- .1. Комплект оценочных материалов (далее – КОМ) предназначен для оценки планируемых результатов освоения рабочей программы дисциплины «Симуляционная медицина».
- .2. КОМ включает задания для проведения текущего контроля и промежуточной аттестации.

Общее количество заданий и распределение заданий по типам и компетенциям:

<b>Код и наименование компетенции</b>	<b>Количество заданий закрытого типа</b>	<b>Количество заданий открытого типа</b>
<b>ОПК - 6</b> Способен организовывать уход за больными, оказывать первичную медико-санитарную помощь, обеспечивать организацию работы и принятие профессиональных решений при неотложных состояниях на догоспитальном этапе, в условиях чрезвычайных ситуаций, эпидемий и в очагах массового поражения	40	21
<b>ОПК-4</b> Способен применять медицинские изделия, предусмотренные порядком оказания медицинской помощи, а также проводить обследования пациента с целью установления диагноза  <b>ПК-2</b> Способен назначить лечение детям и контролировать его эффективность и безопасность	86	20
<b>Итого</b>	<b>126</b>	<b>41</b>

1. Дополнительные материалы и оборудование, необходимые для выполнения заданий:
  - автономный беспроводной робот – симулятор пациента для отработки практических навыков, командных действий и клинического мышления.
  - прибор для измерения АД
  - электроды ЭКГ
  - глюкометр
  - пульсоксиметр
  - тренажер для базовой слр с ноутбуком для контроля эффективности.
  - тренажер для отработки внутривенной инъекции.
  - пинцеты
  - лотки
  - шприцы
  - дополнительные иглы
  - бикс с ватными шариками
  - салфетка
  - подушечка для забора крови
  - венозный жгут
  - ампулы с водой для инъекций (имитация лекарственного средства)
  - бинт
  - ножницы
  - симулятор для физикального обследования кардиологического пациента harvey
  - стетофонендоскоп
  - тонометр
  - спиртовые салфетки
  - нестерильные перчатки
  - закрепленные пакеты для утилизации отходов класса а
  - закрепленные пакеты для утилизации отходов класса б
  - непрокальваемый контейнер для утилизации отходов класса б
  - источник света (фонарик)
  - тренажер для проведения пальпации, перкуссии и аускультации легких.
  - тренажер для проведения пальпации и перкуссии органов брюшной полости.
  - интерактивная система обучения клиническому мышлению «виртуальный пациент бодинтеракт».
  - стулья.

- Задания всех типов, позволяющие осуществлять оценку всех компетенций, установленных рабочей программой дисциплины
- «Симуляционная медицина».

Код и наименование компетенции	№ п/п	Формулировка заданий (по типам с инструкциями)
ОПК-6		<b>Задания закрытого типа</b>
	1.	Прочитайте текст и выберите правильный ответ из предложенных Текст задания: Абсолютный признак переломов – это: А. Резкая боль Б. Отек тканей В. Вынужденное положение конечности Г. Крепитация Запишите выбранный ответ - букву
	2.	Прочитайте текст и выберите правильный ответ из предложенных Текст задания: При носовом кровотечении положение пациента: А. Лежа на спине Б. Сидя, голова наклонена вперед В. Сидя, голова запрокинута назад Запишите выбранный ответ - букву
	3.	Прочитайте текст и выберите правильный ответ из предложенных Текст задания: При наружном венозном кровотечении кровь: А. Алого цвета, бьет струей Б. Алого цвета, вытекает медленно В. Темно-вишневого цвета, бьет струей Г. Темно-вишневого цвета, вытекает медленно Запишите выбранный ответ - букву
4.	Прочитайте текст и выберите правильный ответ из предложенных Текст задания: При наружном артериальном кровотечении кровь: А. Алого цвета, бьет струей Б. Алого цвета, вытекает медленно В. Темно-вишневого цвета, бьет струей Г. Темно-вишневого цвета, вытекает медленно	

		Запишите выбранный ответ - букву
	5.	<p>Прочитайте текст и выберите правильный ответ из предложенных Текст задания: Пострадавшему с неосложненным закрытым переломом ребра:</p> <p>А. Накладывают окклюзионную повязку Б. Повязку не накладывают В. Накладывают повязку Дезо</p> <p>Запишите выбранный ответ - букву</p>
	6.	<p>Прочитайте текст и выберите правильный ответ из предложенных Текст задания: Признаки отравления метиловым спиртом:</p> <p>А. Состояние сходное с алкогольным опьянением, нарушение зрения Б. Алкогольное опьянение, тошнота, рвота, повышение АД В. Алкогольное опьянение, тошнота, рвота, снижение АД</p> <p>Запишите выбранный ответ - букву</p>
	7.	<p>Прочитайте текст и выберите правильный ответ из предложенных Текст задания: Положение пострадавшего при травме таза:</p> <p>А. Устойчивое боковое положение Б. На боку, с приведёнными к животу ногами В. На спине, с приподнятыми ногами Г. На спине, в позе «лягушки».</p> <p>Запишите выбранный ответ - букву</p>
	8.	<p>Прочитайте текст и выберите правильный ответ из предложенных Текст задания: Наиболее достоверным признаком биологической смерти является:</p> <p>А. Отсутствие реакции зрачков на свет Б. Отсутствие пульса на сонной артерии В. Трупное окоченение</p> <p>Запишите выбранный ответ - букву</p>
	9.	<p>Прочитайте текст и выберите правильный ответ из предложенных Текст задания: Оптимальное положение для пациента в бессознательном состоянии:</p> <p>А. На спине с опущенным головным концом Б. На спине с опущенным ножным концом В. На спине с головой, повернутой набок Г. Устойчивое боковое положение</p>

		Запишите выбранный ответ - букву
10.	Прочитайте текст и выберите правильный ответ из предложенных Текст задания: В каких случаях наносится прекардиальный удар при оказании первой помощи: А. прекардиальный удар не наносится; Б. при отсутствии у пострадавшего признаков жизни; В. при отсутствии эффекта от проводимой сердечно-легочной реанимации; Г. при появлении у пострадавшего болей за грудиной.	Запишите выбранный ответ - букву
11.	Прочитайте текст и выберите правильный ответ из предложенных Текст задания: Пострадавшему с травмой груди следует придать следующее положение: А. положение на спине с приподнятыми ногами; Б. устойчивое боковое положение; В. полусидячее положение с наклоном в пораженную сторону; Г. положение на спине с полусогнутыми и разведенными ногами; Д. положение на животе.	Запишите выбранный ответ - букву
12.	Прочитайте текст и выберите правильный ответ из предложенных Текст задания: При определении признаков жизни у пострадавшего проверяются: А. признаки сознания; Б. признаки сознания и дыхания; В. признаки сознания, дыхания и кровообращения; Г. признаки сознания, дыхания и кровообращения, реакция зрачков на свет.	Запишите выбранный ответ - букву
13.	Прочитайте текст и выберите правильный ответ из предложенных Текст задания: Правильная глубина вдоха искусственного дыхания при проведении сердечно-легочной реанимации контролируется по следующему признаку: А. начало подъема грудной клетки; Б. начало подъема живота; В. максимальное раздувание грудной клетки; Г. появление сопротивления при выполнении вдоха.	Запишите выбранный ответ - букву
14.	Прочитайте текст и выберите правильный ответ из предложенных Текст задания:	

	<p>Наблюдение за пострадавшим, которому оказана первая помощь, осуществляется:</p> <ul style="list-style-type: none"> <li>А. до доставки пострадавшего в медицинскую организацию;</li> <li>Б. до прибытия скорой медицинской помощи на место происшествия;</li> <li>В. до улучшения его самочувствия;</li> <li>Г. до момента передачи его бригаде скорой медицинской помощи.</li> </ul> <p>Запишите выбранный ответ - букву</p>
15.	<p>Прочитайте текст и выберите правильный ответ из предложенных</p> <p>Текст задания:</p> <p>Выберите основные признаки закупорки инородным телом верхних дыхательных путей тяжелой степени у пострадавшего:</p> <ul style="list-style-type: none"> <li>А. не может дышать или дыхание явно затруднено (шумное, хриплое), хватается за горло, не может говорить, только кивает;</li> <li>Б. хватается за горло, кашляет, просит о помощи;</li> <li>В. надрывно кашляет, пытается что-то сказать, лицо багровеет;</li> <li>Г. жалуется на наличие инородного тела в дыхательных путях, говорит, что «поперхнулся», просит постучать по спине.</li> </ul> <p>Запишите выбранный ответ - букву</p>
16.	<p>Прочитайте текст и выберите правильный ответ из предложенных</p> <p>Текст задания:</p> <p>При проникающем ранении груди самое важное – это:</p> <ul style="list-style-type: none"> <li>А. попытаться остановить кровотечение давящей повязкой;</li> <li>Б. не прикасаться к ране во избежание причинения вреда;</li> <li>В. наложить на рану груди повязку, не пропускающую воздух;</li> <li>Г. своевременно обезболить пострадавшего;</li> <li>Д. постоянно контролировать дыхание и кровообращение пострадавшего;</li> <li>Е. придать пострадавшему устойчивое боковое положение.</li> </ul> <p>Запишите выбранный ответ - букву</p>
17.	<p>Прочитайте текст и выберите правильный ответ из предложенных</p> <p>Текст задания:</p> <p>Укажите основную цель обзорного осмотра пострадавшего:</p> <ul style="list-style-type: none"> <li>А. оценить его общее состояние;</li> <li>Б. обнаружить явные признаки наружного кровотечения (прежде всего, артериального);</li> <li>В. попытаться обнаружить ранения различных областей тела;</li> <li>Г. определить, нуждается ли пострадавший в оказании первой помощи.</li> </ul> <p>Запишите выбранный ответ - букву</p>
18.	<p>Прочитайте текст и выберите правильный ответ из предложенных</p>



		<p>Текст задания:  Назовите наиболее быстрый способ остановки артериального кровотечения:  А. наложение кровоостанавливающего жгута;  Б. наложение давящей повязки;  В. пальцевое прижатие артерии;  Г. прямое давление на рану.  Запишите выбранный ответ - букву</p>
19.		<p>Прочитайте текст и выберите правильный ответ из предложенных  Текст задания:  Пострадавшему, находящемуся в сознании и имеющему признаки кровопотери, следует придать следующее положение:  А. устойчиво боковое положение;  Б. полусидячее положение;  В. положение на спине с приподнятыми ногами;  Г. положение на спине с согнутыми и разведенными ногами;  Д. положение на животе.  Запишите выбранный ответ - букву</p>
20.		<p>Прочитайте текст и выберите правильный ответ из предложенных  Текст задания:  Продолжительность наложения кровоостанавливающего жгута (не более):  А. 1 час в теплое время года, до получаса в холодное время года;  Б. до 2х часов в теплое время года, до часа в холодное время года;  В. до полутора часов в теплое время года, до часа в холодное время года;  Г. до доставки пострадавшего в лечебное учреждение или до прибытия бригады скорой медицинской помощи.  Запишите выбранный ответ - букву</p>
21.		<p>Прочитайте текст и установите последовательность.  Текст задания: В какой последовательности необходимо оказывать первую помощь пострадавшему при прекращении у него сердечной деятельности и дыхания?  А. Открыть дыхательные пути  Б. Выполнить компресии грудной клетки  В. Вызвать СМП  Г. Проводить искусственное дыхание  Запишите соответствующую последовательность цифр слева направо:</p>

А	Б	В	Г

22.

Прочитайте текст и установите последовательность.  
Текст задания: Укажите правильный порядок выполнения проверки дыхания

А. Запрокинуть голову, открывая дыхательные пути  
Б. Ладонь одной руки положить на лоб пострадавшего  
В. Наклониться щекой и ухом ко рту и носу пострадавшего  
Г. Глазами наблюдать движения грудной клетки пострадавшего в течение не менее 7 и не более 10 секунд  
Д. Поднять подбородок пострадавшего двумя пальцами другой руки  
Е. Освободить грудную клетку пострадавшего от одежды

Запишите соответствующую последовательность цифр слева направо:

А	Б	В	Г	Д	Е

23.

Прочитайте текст и установите соответствие.  
Текст задания: какие показатели необходимо обеспечить при проведении компрессий грудной клетки (КГК) и искусственной вентиляции легких ИВЛ?  
К каждой позиции, данной в левом столбце, подберите соответствующую позицию из правого столбца:

	Объект		Характеристика
А	Глубина КГК	1	30/2
Б	Частота КГК	2	400-700
В	Объем ИВЛ	3	100-120
Г	Соотношение КГК/ИВЛ	4	5-6

Запишите выбранные цифры под соответствующими буквами:

А	Б	В	Г
---	---	---	---

--	--	--	--

24. Прочитайте текст и установите последовательность.  
Текст задания: Установите правильный порядок вызова бригады скорой медицинской помощи

- А. Указать состояние пострадавшего
- Б. Указать пол пострадавшего
- В. Указать примерный возраст пострадавшего
- Г. Указать место происшествия
- Д. Указать количество пострадавших
- Е. Указать объем оказываемой помощи

Запишите соответствующую последовательность цифр слева направо:

А	Б	В	Г	Д	Е

25. Прочитайте текст и установите последовательность.  
Текст задания: Укажите правильную последовательность применения автоматического наружного дефибриллятора (АНД)

1. По команде АНД приступить к надавливаниям на грудную клетку
2. Включить АНД
3. Не прикасаться к пострадавшему во время анализа АНД сердечного ритма
4. Правильно наклеить электроды на грудную клетку пострадавшего

Запишите соответствующую последовательность цифр слева направо:

А	Б	В	Г

26. Прочитайте текст и установите соответствие.  
Текст задания: При определении признаков жизни:

К каждой позиции, данной в левом столбце, подберите соответствующую позицию из правого столбца:

	Объект		Характеристика
--	--------	--	----------------

А	Булавкой проверить рефлексы пострадавшего	1	Правильно
Б	Осторожно встряхнуть пострадавшего за плечи	2	Не правильно
В	Обратиться с вопросами к пострадавшему		
Г	Побить по щекам пострадавшего		

Запишите выбранные цифры под соответствующими буквами:

А	Б	В	Г

27. Прочитайте текст и установите последовательность.  
Текст задания: Порядок действий при полной закупорке дыхательных путей у пострадавшего.  
А. Выполнить 5 надавливаний свои кулаком, накрытым ладонью второй руки, на верхнюю часть живота пострадавшего, обхватив его сзади  
Б. Наклонить пострадавшего вперед  
В. Оценивать факт удаления инородного тела после каждого удара/надавливания  
Г. Нанести 5 ударов основанием своей ладони между лопатками пострадавшего  
Д. Спросить пострадавшего: «Вы подавились?»  
Запишите соответствующую последовательность цифр слева направо:

А	Б	В	Г	Д

28. Прочитайте текст и установите соответствие.  
Текст задания: В соответствии с рекомендациями Национального совета по реанимации России, выделяют закупорки верхних дыхательных путей инородным телом умеренной и тяжелой степени. Определите признаки каждого вида закупорки дыхательных путей.  
К каждой позиции, данной в левом столбце, подберите соответствующую позицию из правого столбца:

	Объект		Характеристика
А	Отвечает на вопрос «Ты поперхнулся» словами	1	Закупорка умеренной степени
Б	Может кашлять, дышать	2	Закупорка тяжелой степени
В	Не может дышать или дыхание явно затруднено (шумное. хрипкое), может хватать себя за горло		
Г	Не может говорить, может кивать		

Запишите выбранные цифры под соответствующими буквами:

А	Б	В	Г

29.

Прочитайте текст и установите соответствие.

Текст задания: Соотнесите признаки, которые вы обнаружили при осмотре пострадавшего с его состоянием.

К каждой позиции, данной в левом столбце, подберите соответствующую позицию из правого столбца:

	Объект		Характеристика
А	У пострадавшего отсутствует сознание, отсутствует дыхание. От момента остановки сердца прошло не более 5 минут.	1	Обморок
Б	У пострадавшего отсутствует сознание, дыхание есть. От момента потери сознания прошло 1-2 минуты.	2	Кома
В	У пострадавшего отсутствует сознание, дыхание есть. От момента потери сознания прошло более 2 минут.	3	Клиническая смерть

Г	У пострадавшего определяются признаки разложения	4	Биологическая смерть
---	--	---	----------------------

Запишите выбранные цифры под соответствующими буквами:

А	Б	В	Г

30.

Прочитайте текст и установите последовательность.

Текст задания: Установите правильную последовательность действий спасателя для придания устойчивого бокового положения пострадавшему.

- А. Подтянул ногу, лежащую сверху, ближе к животу
- Б. Дальнюю руку пострадавшего приложил тыльной стороной ладони к противоположной щеке пострадавшего
- В. Расположил ближнюю руку пострадавшего под прямым углом к его телу
- Г. Согнул дальнюю от себя ногу пострадавшего в колене поставил ее с опорой на стопу
- Д. Повернул пострадавшего на себя, надавив на колено согнутой ноги

Запишите соответствующую последовательность цифр слева направо:

А	Б	В	Г	Д

31.

Прочитайте текст и установите последовательность.

Текст задания: При подозрении на перелом костей голени у пострадавшего спасателю необходимо выполнить следующие действия в правильной последовательности

- А. Вызвать скорую медицинскую помощь
- Б. Выполнить подробный осмотр пострадавшего
- В. Наложить иммобилизационную шину
- Г. Зафиксировать зафиксировать шину на конечности

Запишите соответствующую последовательность цифр слева направо:

А	Б	В	Г
---	---	---	---

32.	<p>Прочитайте текст и установите последовательность.</p> <p>Текст задания: При проведении сердечно-легочной реанимации вы заметили, что у пострадавшего появились произвольные движения, кожные покровы порозовели. Установите правильную последовательность следующих действий спасателя.</p> <p>А. Оценил наличие нормального дыхания в течение не менее 7 и не более 10 секунд  Б. Громко обратился к нему: «Вам нужна помощь?»  В. Осторожно встряхнул пострадавшего за плечи  Г. Наклонился щекой и ухом ко рту и носу пострадавшего  Д. Ладонь одной руки положил на лоб пострадавшего, поднял подбородок пострадавшего двумя пальцами другой руки, запрокинул голову, открывая дыхательные пути</p> <p>Запишите соответствующую последовательность цифр слева направо:</p> <table border="1"> <tr> <td>А</td> <td>Б</td> <td>В</td> <td>Г</td> <td>Д</td> </tr> <tr> <td></td> <td></td> <td></td> <td></td> <td></td> </tr> </table>					А	Б	В	Г	Д											
А	Б	В	Г	Д																	
33.	<p>Прочитайте текст и установите соответствие.</p> <p>Текст задания: При оказании первой помощи пострадавшему спасатель выполнил ряд действий. Определите, какие из них были регламентированы и безопасны, какие нет.</p> <p>К каждой позиции, данной в левом столбце, подберите соответствующую позицию из правого столбца:</p> <table border="1"> <thead> <tr> <th></th> <th>Объект</th> <th></th> <th>Характеристика</th> </tr> </thead> <tbody> <tr> <td>А</td> <td>Проводился сбор анамнеза, поиск медицинской документации</td> <td>1</td> <td>Регламентированное и безопасное действие</td> </tr> <tr> <td>Б</td> <td>Использовал собственную специальную лицевую маску или лицевую пленку при проведении ИВЛ</td> <td>2</td> <td>Нерегламентированное и небезопасное действие</td> </tr> <tr> <td>В</td> <td>Проводилась оценка пульса на лучевой и/или других периферических артериях</td> <td></td> <td></td> </tr> </tbody> </table>						Объект		Характеристика	А	Проводился сбор анамнеза, поиск медицинской документации	1	Регламентированное и безопасное действие	Б	Использовал собственную специальную лицевую маску или лицевую пленку при проведении ИВЛ	2	Нерегламентированное и небезопасное действие	В	Проводилась оценка пульса на лучевой и/или других периферических артериях		
	Объект		Характеристика																		
А	Проводился сбор анамнеза, поиск медицинской документации	1	Регламентированное и безопасное действие																		
Б	Использовал собственную специальную лицевую маску или лицевую пленку при проведении ИВЛ	2	Нерегламентированное и небезопасное действие																		
В	Проводилась оценка пульса на лучевой и/или других периферических артериях																				

Г	Оценивал наличие нормального дыхания не менее 7 и не более 10 секунд			
---	--	--	--	--

Запишите выбранные цифры под соответствующими буквами:

А	Б	В	Г

34.

Прочитайте текст и установите последовательность.

Текст задания: Спасатель оказывает первую помощь пострадавшему в сознании. Установите правильную последовательность подробного осмотра пострадавшего.

- А. Верхние конечности
- Б. Нижние конечности
- В. Грудная клетка, живот, таз
- Г. Голова
- Д. Шея

Запишите соответствующую последовательность цифр слева направо:

А	Б	В	Г	Д

35.

Прочитайте текст и установите последовательность.

Текст задания: Спасатель обнаружил пострадавшего с сильным кровотечением. Установите правильную последовательность оказания первой помощи данному пострадавшему.

- А. Выполнить подробный осмотр пострадавшего
- Б. Наложить кровоостанавливающий жгут в виде резиновой ленты (или жгут-турникет)
- В. Выполнить прямое давление на рану
- Г. Наложить давящую повязку
- Д. Выполнить обзорный осмотр пострадавшего

Запишите соответствующую последовательность цифр слева направо:



		А	Б	В	Г	Д
36.	<p>Прочитайте текст и установите последовательность.</p> <p>Текст задания: При подозрении на ранение грудной клетки у пострадавшего спасателю необходимо выполнить следующие действия в правильной последовательности</p> <p>А. Наложить воздухонепроницаемый материал (оболочку от бинта)  Б. Осмотреть грудную клетку пострадавшего  В. Зафиксировать воздухонепроницаемый материал на ране пластырем  Г. Усадить пострадавшего с наклоном на поврежденную сторону</p> <p>Запишите соответствующую последовательность цифр слева направо:</p>	А	Б	В	Г	
37.	<p>Прочитайте текст и установите последовательность.</p> <p>Текст задания: Спасатель обнаружил пострадавшего с умеренным кровотечением. Установите правильную последовательность оказания первой помощи данному пострадавшему.</p> <p>А. Выполнить подробный осмотр пострадавшего  Б. Выполнить прямое давление на рану  В. Наложить давящую повязку  Г. Выполнить обзорный осмотр пострадавшего</p> <p>Запишите соответствующую последовательность цифр слева направо:</p>	А	Б	В	Г	
38.	<p>Прочитайте текст и установите последовательность.</p> <p>Текст задания: При сильном кровотечении у пострадавшего укажите правильную последовательность наложения кровоостанавливающего жгута в виде резиновой ленты.</p> <p>А. Указать время на жгуте или записке</p>					

- Б. Закрепить жгут с помощью фиксаторов
- В. Жгут завести под конечность и растянуть
- Г. Обернуть оставшуюся часть жгута вокруг конечности, не растягивая

Запишите соответствующую последовательность цифр слева направо:

А	Б	В	Г

Прочитайте текст и установите соответствие.

Текст задания: При оказании первой помощи пострадавшему спасатель определил ряд состояний. Определите, какое действие надо выполнить спасателю при конкретном состоянии

К каждой позиции, данной в левом столбце, подберите соответствующую позицию из правого столбца:

	Объект		Характеристика
А	Термический ожог предплечья	1	Наложить герметизирующую повязку
Б	Ранение грудной клетки	2	Выполнить охлаждение с помощью проточной воды
В	Отморожение стопы	3	Наложить иммобилизирующий воротник
Г	Травма шейного отдела позвоночника	4	Наложить термоизолирующую повязку

Запишите выбранные цифры под соответствующими буквами:

А	Б	В	Г

Прочитайте текст и установите последовательность.

Текст задания: При сильном кровотечении у пострадавшего укажите правильную последовательность наложения кровоостанавливающего жгута в виде жгута-турникета.

- А. Указать время наложения жгута на записке или жгуте

- Б. Надеть жгут на конечность
- В. Вращать вороток
- Г. Закрепить липучку

Запишите соответствующую последовательность цифр слева направо:

А	Б	В	Г

**Задания открытого типа**

1. Текст задания: Когда следует проводить сердечно-легочную реанимацию пострадавшего?
2. Текст задания: Какие сведения необходимо сообщить диспетчеру для вызова бригады «Скорой медицинской помощи» при ДТП?
3. Текст задания: Как следует расположить руки на грудной клетке пострадавшего при выполнении компрессий грудной клетки?
4. Текст задания: В чем заключается первая помощь пострадавшему, находящемуся в сознании, при повреждении позвоночника?
5. Текст задания: При открытом переломе конечностей, сопровождающемся кровотечением, с чего начинают первую помощь?
6. Текст задания: Какова первая помощь при травме волосистой части головы?
7. Текст задания: При потере пострадавшим сознания и наличии пульса на сонной артерии для оказания первой помощи его необходимо уложить:
8. Текст задания: На какой срок может быть наложен кровоостанавливающий жгут?
9. Текст задания: О каких травмах у пострадавшего может свидетельствовать поза «лягушки» (ноги согнуты в коленях и разведены, а стопы развернуты подошвами друг к другу) и какую первую помощь необходимо при этом оказать?
10. Текст задания: Как определить наличие пульса на сонной артерии пострадавшего?
11. Текст задания: С чего необходимо начать извлечение инородного тела, попавшего в дыхательные пути пострадавшего?

	12.	Текст задания: Пострадавшему с инородным телом, попавшим в дыхательные пути, спасатель произвел 5 ударов по межлопаточной области, однако, данный прием оказался не эффективным, инородное тело не удалено. Какие дальнейшие действия спасателя?						
	13.	Текст задания: Пострадавшему с инородным телом, попавшим в дыхательные пути, спасатель произвел и 5 ударов по межлопаточной области, и 5 надавливаний на эпигастральную область, однако, удалить инородное тело не удалось. Какие дальнейшие действия спасателя?						
	14.	Текст задания: Каковы признаки кровотечения из крупной артерии и первая помощь при ее ранении?						
	15.	Текст задания: Как остановить кровотечение при ранении вены и некрупных артерий?						
	16.	Текст задания: Как обеспечить восстановление и поддержание проходимости дыхательных путей пострадавшего при подготовке к проведению сердечно-легочной реанимации?						
	17.	Текст задания: В каких случаях пострадавшего извлекают из салона автомобиля?						
	18.	Текст задания: Какова первая помощь при наличии признаков термического ожога второй степени (покраснение и отек кожи, образование на месте ожога пузырей, наполненных жидкостью, сильная боль)?						
	19.	Текст задания: Как оказывается первая помощь при переломах конечностей, если отсутствуют транспортные шины и подручные средства для их изготовления?						
	20.	Текст задания: Разрешено ли давать пострадавшему, находящемуся в бессознательном состоянии, лекарственные средства?						
	21.	Текст задания: Что такое АНД и в каких случаях он применяется?						
	<b>Практические задания – демонстрация практических навыков</b>							
	1	<p><b>Ситуация №1 «Полное нарушение проходимости верхних дыхательных путей у пострадавшего, вызванное инородным телом с последующей остановкой дыхания и кровообращения (в оснащении имеется автоматический наружный дефибриллятор; <u>ритм, подлежащий дефибриляции</u>)»</b></p> <p><b>Чек-лист:</b></p> <table border="1"> <thead> <tr> <th>№</th> <th>ПАРАМЕТР</th> <th>Да/ Нет</th> </tr> </thead> <tbody> <tr> <td>1.</td> <td>Убедился в отсутствии опасности и при необходимости обеспечил безопасные условия для оказания помощи</td> <td></td> </tr> </tbody> </table>	№	ПАРАМЕТР	Да/ Нет	1.	Убедился в отсутствии опасности и при необходимости обеспечил безопасные условия для оказания помощи	
№	ПАРАМЕТР	Да/ Нет						
1.	Убедился в отсутствии опасности и при необходимости обеспечил безопасные условия для оказания помощи							

		<i>Приступил к первой помощи пострадавшему с инородным телом верхних дыхательных путей</i>	
2.		Спросил пострадавшего: «Вы подавились?»	
3.		Наклонил пострадавшего вперед	
4.		Нанес 5 ударов основанием своей ладони между лопатками пострадавшего	
5.		Оценивал факт удаления инородного тела после каждого удара	
6.		Выполнил 5 надавливаний своим кулаком, накрытым ладонью второй руки, на верхнюю часть живота пострадавшего, обхватив его сзади	
7.		Оценивал факт удаления инородного тела после каждого надавливания	
		<i>Определил признаки жизни</i>	
8.		Осторожно встряхнул пострадавшего за плечи	
9.		Громко обратился к нему: «Вам нужна помощь?»	
10.		Освободил грудную клетку пострадавшего от одежды	
11.		Ладонь одной руки положил на лоб пострадавшего, двумя пальцами другой руки поднял подбородок пострадавшего и запрокинул голову, открывая дыхательные пути	
12.		Наклонился щекой и ухом ко рту и носу пострадавшего	
13.		Оценивал наличие нормального дыхания не менее 7 и не более 10 секунд	
		<i>Вызвал скорую медицинскую помощь по алгоритму:</i>	
14.		• факт вызова бригады	
15.		• место (адрес) происшествия	
16.		• количество пострадавших	
17.		• пол	
18.		• примерный возраст	
19.		• состояние пострадавшего	
20.		• объем оказываемой помощи	
		<i>Подготовился к надавливаниям на грудную клетку:</i>	
21.		Встал на колени сбоку от пострадавшего, лицом к нему	
22.		Основание ладони одной руки положил на центр грудной клетки пострадавшего	
23.		Вторую ладонь положил на первую руку, захватив ее в замок	
		<i>Осуществил надавливания на грудину пострадавшего:</i>	

	24.	Совершал 30 надавливаний подряд	
	25.	Держал руки перпендикулярно плоскости грудины	
	26.	Не сгибал руки в локтях	
	27.	Отсчитывал надавливания вслух	
		<i>Выполнил вдохи искусственного дыхания:</i>	
	28.	Использовал собственную специальную лицевую маску или лицевую пленку	
	29.	Ладонь одной руки положил на лоб пострадавшего	
	30.	Поднял подбородок пострадавшего двумя пальцами другой руки	
	31.	Запрокинул голову пострадавшего, освобождая дыхательные пути, и сделал свой нормальный вдох	
	32.	Двумя пальцами руки, расположенной на лбу, зажал нос пострадавшего	
	33.	Произвел выдох в дыхательные пути пострадавшего	
	34.	Продолжая поддерживать проходимость дыхательных путей, разжал нос, убрал свои губы ото рта пострадавшего	
	35.	Повторил выдох в дыхательные пути пострадавшего	
		<i>Применение АНД</i>	
	36.	Включил АНД	
	37.	Правильно наклеил электроды на грудную клетку пострадавшего	
	38.	Не прикасался к пострадавшему во время анализа АНД сердечного ритма	
	39.	Нажал на кнопку «Разряд» по команде АНД	
	40.	Не прикасался к пострадавшему в момент нанесения разряда	
	41.	По команде АНД приступил к надавливаниям на грудную клетку	
	42.	Продолжил проводить СЛР в течение 2-х минут до следующей команды АНД	
		<i>Показатели тренажера:</i>	
	43.	Адекватная глубина надавливаний (не менее 80%)	
	44.	Адекватное положение рук при надавливаниях (не менее 80%)	
	45.	Полное расправление грудной клетки после каждого надавливания (не менее 80%)	
	46.	Адекватная частота надавливаний (не менее 80%)	
	47.	Адекватный объем вдохов искусственного дыхания (не менее 80%)	
		<i>Нерегламентированные и небезопасные действия:</i>	

		48.	Отсутствовали надавливания на грудную клетку																																		
		49.	Проводилась оценка пульса на сонной артерии без оценки дыхания																																		
		50.	Проводилась оценка пульса на лучевой и/или других периферических артериях																																		
		51.	Проводилась оценка неврологического статуса (проверка реакции зрачков на свет)																																		
		52.	Проводился поиск нерегламентированных приспособлений (платочков, бинтов, зеркальца, перышка и т.п.)																																		
		53.	Проводился сбор анамнеза, поиск медицинской документации																																		
		54.	Было выбрано неправильное место для нанесения ударов																																		
		55.	Было выбрано неправильное место для надавливаний на живот																																		
	2	<p><b>Ситуация №2 «Полное нарушение проходимости верхних дыхательных путей у пострадавшего, вызванное инородным телом с последующей остановкой дыхания и кровообращения (в оснащении имеется автоматический наружный дефибриллятор; ритм, НЕ подлежащий дефибриляции)»</b></p> <p><b>Чек-лист:</b></p> <table border="1"> <thead> <tr> <th>№</th> <th>ПАРАМЕТР</th> <th>Да/ Нет</th> </tr> </thead> <tbody> <tr> <td>1.</td> <td>Убедился в отсутствии опасности и при необходимости обеспечил безопасные условия для оказания помощи</td> <td></td> </tr> <tr> <td></td> <td><i>Приступил к первой помощи пострадавшему с инородным телом верхних дыхательных путей</i></td> <td></td> </tr> <tr> <td>2.</td> <td>Спросил пострадавшего: «Вы подавились?»</td> <td></td> </tr> <tr> <td>3.</td> <td>Наклонил пострадавшего вперед</td> <td></td> </tr> <tr> <td>4.</td> <td>Нанес 5 ударов основанием своей ладони между лопатками пострадавшего</td> <td></td> </tr> <tr> <td>5.</td> <td>Оценивал факт удаления инородного тела после каждого удара</td> <td></td> </tr> <tr> <td>6.</td> <td>Выполнил 5 надавливаний своим кулаком, накрытым ладонью второй руки, на верхнюю часть живота пострадавшего, обхватив его сзади</td> <td></td> </tr> <tr> <td>7.</td> <td>Оценивал факт удаления инородного тела после каждого надавливания</td> <td></td> </tr> <tr> <td></td> <td><i>Определил признаки жизни</i></td> <td></td> </tr> <tr> <td>8.</td> <td>Осторожно встряхнул пострадавшего за плечи</td> <td></td> </tr> </tbody> </table>			№	ПАРАМЕТР	Да/ Нет	1.	Убедился в отсутствии опасности и при необходимости обеспечил безопасные условия для оказания помощи			<i>Приступил к первой помощи пострадавшему с инородным телом верхних дыхательных путей</i>		2.	Спросил пострадавшего: «Вы подавились?»		3.	Наклонил пострадавшего вперед		4.	Нанес 5 ударов основанием своей ладони между лопатками пострадавшего		5.	Оценивал факт удаления инородного тела после каждого удара		6.	Выполнил 5 надавливаний своим кулаком, накрытым ладонью второй руки, на верхнюю часть живота пострадавшего, обхватив его сзади		7.	Оценивал факт удаления инородного тела после каждого надавливания			<i>Определил признаки жизни</i>		8.	Осторожно встряхнул пострадавшего за плечи	
№	ПАРАМЕТР	Да/ Нет																																			
1.	Убедился в отсутствии опасности и при необходимости обеспечил безопасные условия для оказания помощи																																				
	<i>Приступил к первой помощи пострадавшему с инородным телом верхних дыхательных путей</i>																																				
2.	Спросил пострадавшего: «Вы подавились?»																																				
3.	Наклонил пострадавшего вперед																																				
4.	Нанес 5 ударов основанием своей ладони между лопатками пострадавшего																																				
5.	Оценивал факт удаления инородного тела после каждого удара																																				
6.	Выполнил 5 надавливаний своим кулаком, накрытым ладонью второй руки, на верхнюю часть живота пострадавшего, обхватив его сзади																																				
7.	Оценивал факт удаления инородного тела после каждого надавливания																																				
	<i>Определил признаки жизни</i>																																				
8.	Осторожно встряхнул пострадавшего за плечи																																				

	9.	Громко обратился к нему: «Вам нужна помощь?»	
	10.	Освободил грудную клетку пострадавшего от одежды	
	11.	Ладонь одной руки положил на лоб пострадавшего, двумя пальцами другой руки поднял подбородок пострадавшего и запрокинул голову, открывая дыхательные пути	
	12.	Наклонился щекой и ухом ко рту и носу пострадавшего	
	13.	Оценивал наличие нормального дыхания не менее 7 и не более 10 секунд	
		<i>Вызвал скорую медицинскую помощь по алгоритму:</i>	
	14.	• факт вызова бригады	
	15.	• место (адрес) происшествия	
	16.	• количество пострадавших	
	17.	• пол	
	18.	• примерный возраст	
	19.	• состояние пострадавшего	
	20.	• объем оказываемой помощи	
		<i>Подготовился к надавливаниям на грудную клетку:</i>	
	21.	Встал на колени сбоку от пострадавшего, лицом к нему	
	22.	Основание ладони одной руки положил на центр грудной клетки пострадавшего	
	23.	Вторую ладонь положил на первую руку, захватив ее в замок	
		<i>Осуществил надавливания на грудину пострадавшего:</i>	
	24.	Совершал 30 надавливаний подряд	
	25.	Держал руки перпендикулярно плоскости грудины	
	26.	Не сгибал руки в локтях	
	27.	Отсчитывал надавливания вслух	
		<i>Выполнил вдохи искусственного дыхания:</i>	
	28.	Использовал собственную специальную лицевую маску или лицевую пленку	
	29.	Ладонь одной руки положил на лоб пострадавшего	
	30.	Поднял подбородок пострадавшего двумя пальцами другой руки	
	31.	Запрокинул голову пострадавшего, освобождая дыхательные пути, и сделал свой нормальный вдох	
	32.	Двумя пальцами руки, расположенной на лбу, зажал нос пострадавшего	



	33.	Произвел выдох в дыхательные пути пострадавшего	
	34.	Продолжая поддерживать проходимость дыхательных путей, разжал нос, убрал свои губы ото рта пострадавшего	
	35.	Повторил выдох в дыхательные пути пострадавшего	
		<i>Применение АНД</i>	
	36.	Включил АНД	
	37.	Правильно наклеил электроды на грудную клетку пострадавшего	
	38.	Не прикасался к пострадавшему во время анализа АНД сердечного ритма	
	39.	По команде АНД приступил к надавливаниям на грудную клетку	
	40.	Продолжил проводить СЛР в течение 2-х минут до следующей команды АНД	
		<i>Показатели тренажера:</i>	
	41.	Адекватная глубина надавливаний (не менее 80%)	
	42.	Адекватное положение рук при надавливании (не менее 80%)	
	43.	Полное расправление грудной клетки после каждого надавливания (не менее 80%)	
	44.	Адекватная частота надавливаний (не менее 80%)	
	45.	Адекватный объем вдохов искусственного дыхания (не менее 80%)	
		<i>Нерегламентированные и небезопасные действия:</i>	
	46.	Отсутствовали надавливания на грудную клетку	
	47.	Проводилась оценка пульса на сонной артерии без оценки дыхания	
	48.	Проводилась оценка пульса на лучевой и/или других периферических артериях	
	49.	Проводилась оценка неврологического статуса (проверка реакции зрачков на свет)	
	50.	Проводился поиск нерегламентированных приспособлений (платочков, бинтов, зеркальца, перышка и т.п.)	
	51.	Проводился сбор анамнеза, поиск медицинской документации	
	52.	Было выбрано неправильное место для нанесения ударов	
	53.	Было выбрано неправильное место для надавливаний на живот	
3	<b>Ситуация №3 «Остановка дыхания и кровообращения у пострадавшего с их восстановлением после реанимационных мероприятий, сопровождающимся</b>		

отсутствием сознания (в оснащении имеется автоматический наружный дефибриллятор; ритм, подлежащий дефибриляции)»

**Чек-лист:**

№	ПАРАМЕТР	Да/ Нет
1.	Убедился в отсутствии опасности и при необходимости обеспечил безопасные условия для оказания помощи	
	<i>Определил признаки жизни</i>	
2.	Осторожно встряхнул пострадавшего за плечи	
3.	Громко обратился к нему: «Вам нужна помощь?»	
4.	Освободил грудную клетку пострадавшего от одежды	
5.	Ладонь одной руки положил на лоб пострадавшего, двумя пальцами другой руки поднял подбородок пострадавшего и запрокинул голову, открывая дыхательные пути	
6.	Наклонился щекой и ухом ко рту и носу пострадавшего	
7.	Оценивал наличие нормального дыхания не менее 7 и не более 10 секунд	
	<i>Вызвал скорую медицинскую помощь по алгоритму:</i>	
8.	• факт вызова бригады	
9.	• место (адрес) происшествия	
10.	• количество пострадавших	
11.	• пол	
12.	• примерный возраст	
13.	• состояние пострадавшего	
14.	• объем оказываемой помощи	
	<i>Подготовился к надавливаниям на грудную клетку:</i>	
15.	Встал на колени сбоку от пострадавшего, лицом к нему	
16.	Основание ладони одной руки положил на центр грудной клетки пострадавшего	
17.	Вторую ладонь положил на первую руку, захватив ее в замок	
	<i>Осуществил надавливания на грудину пострадавшего:</i>	
18.	Совершал 30 надавливаний подряд	
19.	Держал руки перпендикулярно плоскости грудины	
20.	Не сгибал руки в локтях	

21.	Отсчитывал надавливания вслух		
	<i>Выполнил вдохи искусственного дыхания:</i>		
22.	Использовал собственную специальную лицевую маску или лицевую пленку		
23.	Ладонь одной руки положил на лоб пострадавшего		
24.	Поднял подбородок пострадавшего двумя пальцами другой руки		
25.	Запрокинул голову пострадавшего, освобождая дыхательные пути, и сделал свой нормальный вдох		
26.	Двумя пальцами руки, расположенной на лбу, зажал нос пострадавшего		
27.	Произвел выдох в дыхательные пути пострадавшего		
28.	Продолжая поддерживать проходимость дыхательных путей, разжал нос, убрал свои губы ото рта пострадавшего		
29.	Повторил выдох в дыхательные пути пострадавшего		
	<i>Применение АНД</i>		
30.	Включил АНД		
31.	Правильно наклеил электроды на грудную клетку пострадавшего		
32.	Не прикасался к пострадавшему во время анализа АНД сердечного ритма		
33.	Нажал на кнопку «Разряд» по команде АНД		
34.	Не прикасался к пострадавшему в момент нанесения разряда		
35.	По команде АНД приступил к надавливаниям на грудную клетку		
36.	Продолжил проводить СЛР в течение 2-х минут до следующей команды АНД		
	<i>Показатели тренажера:</i>		
37.	Адекватная глубина надавливаний (не менее 80%)		
38.	Адекватное положение рук при надавливаниях (не менее 80%)		
39.	Полное расправление грудной клетки после каждого надавливания (не менее 80%)		
40.	Адекватная частота надавливаний (не менее 80%)		
41.	Адекватный объем вдохов искусственного дыхания (не менее 80%)		
	<i>Придание устойчивого бокового положения</i>		
42.	Осторожно встряхнул пострадавшего за плечи		
43.	Громко обратился к нему: «Вам нужна помощь?»		
44.	Ладонь одной руки положил на лоб пострадавшего		

	45.	Поднял подбородок пострадавшего двумя пальцами другой руки	
	46.	Запрокинул голову, открывая дыхательные пути	
	47.	Наклонился щекой и ухом ко рту и носу пострадавшего	
	48.	Оценил наличие нормального дыхания в течение не менее 7 и не более 10 секунд	
	49.	Расположил ближнюю руку пострадавшего под прямым углом к его телу	
	50.	Дальнюю руку пострадавшего приложил тыльной стороной ладони к противоположной щеке пострадавшего	
	51.	Согнул дальнюю от себя ногу пострадавшего в колене, поставил ее с опорой на стопу	
	52.	Повернул пострадавшего на себя, надавив на колено согнутой ноги	
	53.	Подтянул ногу, лежащую сверху, ближе к животу	
	54.	Слегка запрокинул голову пострадавшего для открытия дыхательных путей	
	55.	Проверил признаки дыхания у пострадавшего	
		<i>Нерегламентированные и небезопасные действия:</i>	
	56.	Отсутствовали надавливания на грудную клетку	
	57.	Проводилась оценка пульса на сонной артерии без оценки дыхания	
	58.	Проводилась оценка пульса на лучевой и/или других периферических артериях	
	59.	Проводилась оценка неврологического статуса (проверка реакции зрачков на свет)	
	60.	Проводился поиск нерегламентированных приспособлений (платочков, бинтов, зеркальца, перышка и т.п.)	
	61.	Проводился сбор анамнеза, поиск медицинской документации	
	62.	Повернул пострадавшего «от себя»	
	63.	Нарушил последовательность придания устойчивого бокового положения	
	64.	Отсутствовала проверка дыхания после придания устойчивого бокового положения	
4	<b>Ситуация №4 «Остановка дыхания и кровообращения у пострадавшего с их восстановлением после реанимационных мероприятий, сопровождающимся отсутствием сознания (в оснащении имеется автоматический наружный дефибриллятор; <u>ритм, НЕ подлежащий дефибрилляции</u>)»</b>		

**Чек-лист:**

№	ПАРАМЕТР	Да/ Нет
1.	Убедился в отсутствии опасности и при необходимости обеспечил безопасные условия для оказания помощи	
	<i>Определил признаки жизни</i>	
2.	Осторожно встряхнул пострадавшего за плечи	
3.	Громко обратился к нему: «Вам нужна помощь?»	
4.	Освободил грудную клетку пострадавшего от одежды	
5.	Ладонь одной руки положил на лоб пострадавшего, двумя пальцами другой руки поднял подбородок пострадавшего и запрокинул голову, открывая дыхательные пути	
6.	Наклонился щекой и ухом ко рту и носу пострадавшего	
7.	Оценивал наличие нормального дыхания не менее 7 и не более 10 секунд	
	<i>Вызвал скорую медицинскую помощь по алгоритму:</i>	
8.	• факт вызова бригады	
9.	• место (адрес) происшествия	
10.	• количество пострадавших	
11.	• пол	
12.	• примерный возраст	
13.	• состояние пострадавшего	
14.	• объем оказываемой помощи	
	<i>Подготовился к надавливаниям на грудную клетку:</i>	
15.	Встал на колени сбоку от пострадавшего, лицом к нему	
16.	Основание ладони одной руки положил на центр грудной клетки пострадавшего	
17.	Вторую ладонь положил на первую руку, захватив ее в замок	
	<i>Осуществил надавливания на грудину пострадавшего:</i>	
18.	Совершал 30 надавливаний подряд	
19.	Держал руки перпендикулярно плоскости грудины	
20.	Не сгибал руки в локтях	
21.	Отсчитывал надавливания вслух	
	<i>Выполнил вдохи искусственного дыхания:</i>	

	22.	Использовал собственную специальную лицевую маску или лицевую пленку	
	23.	Ладонь одной руки положил на лоб пострадавшего	
	24.	Поднял подбородок пострадавшего двумя пальцами другой руки	
	25.	Запрокинул голову пострадавшего, освобождая дыхательные пути, и сделал свой нормальный вдох	
	26.	Двумя пальцами руки, расположенной на лбу, зажал нос пострадавшего	
	27.	Произвел выдох в дыхательные пути пострадавшего	
	28.	Продолжая поддерживать проходимость дыхательных путей, разжал нос, убрал свои губы ото рта пострадавшего	
	29.	Повторил выдох в дыхательные пути пострадавшего	
		<i>Применение АНД</i>	
	30.	Включил АНД	
	31.	Правильно наклеил электроды на грудную клетку пострадавшего	
	32.	Не прикасался к пострадавшему во время анализа АНД сердечного ритма	
	33.	По команде АНД приступил к надавливаниям на грудную клетку	
	34.	Продолжил проводить СЛР в течение 2-х минут до следующей команды АНД	
		<i>Показатели тренажера:</i>	
	35.	Адекватная глубина надавливаний (не менее 80%)	
	36.	Адекватное положение рук при надавливаниях (не менее 80%)	
	37.	Полное расправление грудной клетки после каждого надавливания (не менее 80%)	
	38.	Адекватная частота надавливаний (не менее 80%)	
	39.	Адекватный объем вдохов искусственного дыхания (не менее 80%)	
		<i>Придание устойчивого бокового положения</i>	
	40.	Осторожно встряхнул пострадавшего за плечи	
	41.	Громко обратился к нему: «Вам нужна помощь?»	
	42.	Ладонь одной руки положил на лоб пострадавшего	
	43.	Поднял подбородок пострадавшего двумя пальцами другой руки	
	44.	Запрокинул голову, открывая дыхательные пути	
	45.	Наклонился щекой и ухом ко рту и носу пострадавшего	
	46.	Оценил наличие нормального дыхания в течение не менее 7 и не более 10	

		секунд	
	47.	Расположил ближнюю руку пострадавшего под прямым углом к его телу	
	48.	Дальнюю руку пострадавшего приложил тыльной стороной ладони к противоположной щеке пострадавшего	
	49.	Согнул дальнюю от себя ногу пострадавшего в колене, поставил ее с опорой на стопу	
	50.	Повернул пострадавшего на себя, надавив на колено согнутой ноги	
	51.	Подтянул ногу, лежащую сверху, ближе к животу	
	52.	Слегка запрокинул голову пострадавшего для открытия дыхательных путей	
	53.	Проверил признаки дыхания у пострадавшего	
		<i>Нерегламентированные и небезопасные действия:</i>	
	54.	Отсутствовали надавливания на грудную клетку	
	55.	Проводилась оценка пульса на сонной артерии без оценки дыхания	
	56.	Проводилась оценка пульса на лучевой и/или других периферических артериях	
	57.	Проводилась оценка неврологического статуса (проверка реакции зрачков на свет)	
	58.	Проводился поиск нерегламентированных приспособлений (платочков, бинтов, зеркальца, перышка и т.п.)	
	59.	Проводился сбор анамнеза, поиск медицинской документации	
	60.	Повернул пострадавшего «от себя»	
	61.	Нарушил последовательность придания устойчивого бокового положения	
	62.	Отсутствовала проверка дыхания после придания устойчивого бокового положения	

Код и наименование компетенции	№ п/п	Формулировка заданий (по типам с инструкциями)										
ОПК-4 ПК-2		<b>Задания закрытого типа</b>										
	1.	<p>Прочитайте текст и установите последовательность.</p> <p>Текст задания: В рамках медицинской консультации выделяют пять последовательно сменяющих друг друга этапов. Укажите правильную последовательность ниже перечисленных этапов медицинской консультации:</p> <ul style="list-style-type: none"> <li>А. Завершение приема (консультации)</li> <li>Б. Начало приема (консультации)</li> <li>В. Сбор информации</li> <li>Г. Разъяснение (объяснение) и планирование</li> <li>Д. Осмотр (физикальное исследование)</li> </ul> <p>Запишите соответствующую последовательность цифр слева направо:</p> <table border="1" data-bbox="459 687 1444 794"> <tr> <td>А</td> <td>Б</td> <td>В</td> <td>Г</td> <td>Д</td> </tr> <tr> <td></td> <td></td> <td></td> <td></td> <td></td> </tr> </table>	А	Б	В	Г	Д					
	А	Б	В	Г	Д							
2.	<p>Прочитайте текст и установите последовательность.</p> <p>Текст задания: На этапе начала консультации и установления контакта врач должен выполнить следующие действия:</p> <ul style="list-style-type: none"> <li>А. позаботиться о комфорте пациента</li> <li>Б. объяснить свою роль</li> <li>В. поздороваться с пациентом</li> <li>Г. представиться, назвав свои ФИО</li> <li>Д. попросить пациента назвать свои ФИО и возраст</li> </ul> <p>Запишите соответствующую последовательность цифр слева направо:</p> <table border="1" data-bbox="459 1193 1444 1305"> <tr> <td>А</td> <td>Б</td> <td>В</td> <td>Г</td> <td>Д</td> </tr> <tr> <td></td> <td></td> <td></td> <td></td> <td></td> </tr> </table>	А	Б	В	Г	Д						
А	Б	В	Г	Д								
3.	<p>Прочитайте текст и установите последовательность.</p> <p>Текст задания: На этапе сбора информации, расспроса врач должен выполнить следующие действия:</p>											



- А. начать сбор информации с общего вопроса
- Б. задать вопросы из анамнеза жизни и анамнеза заболевания пациента
- В. проверить наличие других проблем или поводов для обращения, кроме уже ранее озвученной жалобы
- Г. резюмировать сказанное пациентом

Запишите соответствующую последовательность цифр слева направо:

А	Б	В	Г

Прочитайте текст и установите соответствие.

Текст задания: В рамках медицинской консультации выделяют пять последовательно сменяющих друг друга этапов. Укажите правильную последовательность этапов медицинской консультации:

К каждой позиции, данной в левом столбце, подберите соответствующую позицию из правого столбца:

	Этап консультации	Порядок проведения медицинской консультации по этапам
4.	А Завершение приема (консультации)	1
	Б Начало приема (консультации)	2
	В Сбор информации	3
	Г Разъяснение (объяснение) и планирование	4
	Д Осмотр (физикальное исследование)	5

Запишите выбранные цифры под соответствующими буквами:

А	Б	В	Г	Д

Прочитайте текст и установите соответствие.

- 5. Текст задания: На этапе сбора информации, расспроса врач должен выполнить последовательно определенные действия.

К каждой позиции, данной в левом столбце, подберите соответствующую позицию из правого столбца:

	Действия врача	Последовательность действия
А	Начать сбор информации с общего вопроса	1
Б	Задать вопросы из анамнеза жизни и анамнеза заболевания пациента	2
В	Проверить наличие других проблем или поводов для обращения, кроме уже ранее озвученной жалобы	3
Г	Резюмировать сказанное пациентом	4

Запишите выбранные цифры под соответствующими буквами:

А	Б	В	Г

Прочитайте текст и установите соответствие.

Текст задания: Запишите правильную последовательность действий врача на этапе начала консультации, установления контакта.

К каждой позиции, данной в левом столбце, подберите соответствующую позицию из правого столбца:

	Действия врача	Порядок действий врача
А	Позаботиться о комфорте пациента	1
Б	Объяснить свою роль	2
В	Поздороваться с пациентом	3
Г	Представиться, назвав свои ФИО	4
Д	Попросить пациента назвать свои ФИО и возраст	5

Запишите выбранные цифры под соответствующими буквами:

А	Б	В	Г	Д

6.

7.	<p>Установите правильную последовательность при проведении поверхностной пальпации:</p> <p>А. правая подвздошная область  Б. эпигастрий  В. левая подвздошная область  Г. правый фланк живота  Д. левое подреберье  Е. левый фланк живота  Ж. правое подреберье  З. надлобковая область  И. пупочная область</p> <p>Запишите соответствующую последовательность цифр слева направо:</p> <table border="1"> <tr> <td>А</td> <td>Б</td> <td>В</td> <td>Г</td> <td>Д</td> <td>Е</td> <td>Ж</td> <td>З</td> <td>И</td> </tr> <tr> <td></td> <td></td> <td></td> <td></td> <td></td> <td></td> <td></td> <td></td> <td></td> </tr> </table>	А	Б	В	Г	Д	Е	Ж	З	И															
А	Б	В	Г	Д	Е	Ж	З	И																	
8.	<p>Установите последовательность действий при оценке апоневроза:</p> <p>А. удерживать указательный палец в пупочном кольце  Б. попросить пациента опустить голову  В. установить кончики пальцев вдоль белой линии живота  Г. пропальпировать белую линию на всем протяжении  Д. попросить пациента поднять голову без помощи рук и удерживать ее  Е. повторить пальпацию белой линии живота  Ж. поставить указательный палец в пупочное кольцо</p> <p>Запишите соответствующую последовательность цифр слева направо:</p> <table border="1"> <tr> <td>А</td> <td>Б</td> <td>В</td> <td>Г</td> <td>Д</td> <td>Е</td> <td>Ж</td> </tr> <tr> <td></td> <td></td> <td></td> <td></td> <td></td> <td></td> <td></td> </tr> </table>	А	Б	В	Г	Д	Е	Ж																	
А	Б	В	Г	Д	Е	Ж																			
9.	<p>Установите соответствие между патологией желудочно-кишечного тракта и данными физикального обследования:</p>																								

	Патология		Физикальные данные
А	Гепатомегалия	1	Печень не пальпируется. Селезенка увеличена в размере, пальпируется
Б	Спленомегалия	2	Печень увеличена, гладкая поверхность, край закруглен
В	Гепатоспленомегалия, желтуха	3	Печень увеличена, бугристая поверхность, край неровный
Г	Норма	4	Печень и селезенка не пальпируется

Запишите выбранные цифры под соответствующими буквами:

А	Б	В	Г

10.

Установите последовательность действий при оценке симптома флюктуации:

- А. выполнить толчкообразные движения одной рукой
- Б. попросить пациента вернуть руку в сходное положение
- В. попросить пациента положить ребро ладони на живот по средней линии
- Г. расположить одну руку на левом фланке живота
- Д. расположить вторую руку на правом фланке живота

Запишите соответствующую последовательность цифр слева направо:

А	Б	В	Г	Д

11.

Установите правильную последовательность при проведении глубокой пальпации:

- А. слепая кишка
- Б. сигмовидная кишка
- В. нисходящая ободочная кишка
- Г. поперечная ободочная кишка
- Д. восходящая ободочная кишка

	<p>Запишите соответствующую последовательность цифр слева направо:</p> <table border="1" data-bbox="459 188 1102 264"> <tr> <td>А</td> <td>Б</td> <td>В</td> <td>Г</td> <td>Д</td> </tr> <tr> <td></td> <td></td> <td></td> <td></td> <td></td> </tr> </table>	А	Б	В	Г	Д							
А	Б	В	Г	Д									
12.	<p>Установите правильную последовательность действий при проведении пальпации печени:</p> <p>А. расположить кисть левой руки на правой поясничной области  Б. на выдохе пациента погрузить пальцы на 3см под реберную дугу  В. попросить пациента скрестить руки на груди  Г. сместить складку кожи к пупку на 1-2 см  Д. попросить пациента сделать животом глубокий вдох  Е. правильно установить правую руку на брюшной стенке</p> <p>Запишите соответствующую последовательность цифр слева направо:</p> <table border="1" data-bbox="459 711 1229 788"> <tr> <td>А</td> <td>Б</td> <td>В</td> <td>Г</td> <td>Д</td> <td>Е</td> </tr> <tr> <td></td> <td></td> <td></td> <td></td> <td></td> <td></td> </tr> </table>	А	Б	В	Г	Д	Е						
А	Б	В	Г	Д	Е								
13.	<p>Установите правильную последовательность действий:</p> <p>А. представиться, обозначить свою роль  Б. поздороваться с пациентом  В. предложить пациенту сесть на стул  Г. спросить у пациента, сверяя с медицинской документацией, ФИО и возраст  Д. осведомиться о самочувствии пациента  Е. информировать пациента о предстоящей манипуляции и получить согласие на проведение обследования</p> <p>Запишите соответствующую последовательность цифр слева направо:</p> <table border="1" data-bbox="459 1238 1236 1315"> <tr> <td>А</td> <td>Б</td> <td>В</td> <td>Г</td> <td>Д</td> <td>Е</td> </tr> <tr> <td></td> <td></td> <td></td> <td></td> <td></td> <td></td> </tr> </table>	А	Б	В	Г	Д	Е						
А	Б	В	Г	Д	Е								
14.	<p>Установите правильную последовательность действий при проведении перкуссии селезенки:</p> <p>А. определить длинник селезенки</p>												

- Б. попросить пациента повернуться на правый бок
- В. определить поперечник селезенки

Запишите соответствующую последовательность цифр слева направо:

А	Б	В

Установите правильное соответствие:

	Патология		Точки перкуссии	
15.	1	Длинник селезенки	А	Перкуссия задней границы по 10 ребру, начиная от задней подмышечной линии
			Б	Перкуссия нижней границы по линии, проходящей на 4см кзади и параллельно <i>linea costoarticularis sinistra</i> начиная от уровня XI ребра
15.	2	Поперечник селезенки	В	Перкуссия передней границы по 10 ребру, начиная от левой реберной дуги
			Г	Перкуссия верхней границы по линии, проходящей на 4см кзади и параллельно <i>linea costoarticularis sinistra</i> начиная от V-VI ребер до появления тупого звука

Запишите выбранные цифры под соответствующими буквами:

А	Б	В	Г

Установите правильную последовательность действий при завершении осмотра:

- 16. А. сообщить, что осмотр живота окончен
- Б. сказать пациенту, что он может одеваться

- В. вскрыть и утилизировать упаковку от салфетки
- Г. спросить о самочувствии пациента
- Д. предложить пациенту подождать снаружи
- Е. обработать мембрану и оливы стетофонендоскопа
- Ж. обработать руки гигиеническим способом
- З. заполнить медицинскую документацию

Запишите соответствующую последовательность цифр слева направо:

А	Б	В	Г	Д	Е	Ж	З

17.

Установите правильную последовательность точек пальпации и аускультации брюшной аорты:

- А. Поставить головку стетофонендоскопа по наружному краю прямой мышцы живота справа на уровне пупка
- Б. Поставить головку стетофонендоскопа на 2-3 см выше пупка по белой линии
- В. Поставить головку стетофонендоскопа по наружному краю прямой мышцы живота слева на уровне пупка
- Г. Расположить ладони в продольном направлении от средней линии живота
- Д. Продвигаться ладонями в направлении от периферии к центру, до момента появления пульсации под пальцами

Запишите соответствующую последовательность цифр слева направо:

А	Б	В	Г	Д

18.

Установите правильную последовательность действий при проведении глубокой пальпации:

- А. Погружение пальцев пальпирующей руки вглубь брюшной полости, которое производится во время выдоха больного
- Б. Смещение кожи и формирование кожной складки

- В. Правая рука с несколько согнутыми пальцами кладется на переднюю брюшную стенку таким образом, чтобы кончики 4-х согнутых пальцев располагались вдоль оси пальпируемого участка кишки перпендикулярно поверхности органа
- Г. Скольжение пальцев правой руки по поверхности кишки, прижатой к задней брюшной стенке

Запишите соответствующую последовательность цифр слева направо:

А	Б	В	Г

19.

Установите последовательность действий при проведении глубокой пальпации поперечной ободочной кишки:

- А. положить ладони по наружным краям прямых мышц живота
- Б. погрузить дистальные фаланги пальцев
- В. сместить складку кожи от пупка на 1-2 см
- Г. пропальпировать поперечную ободочную кишку
- Д. определить нижнюю границу желудка

Запишите выбранные цифры под соответствующими буквами:

А	Б	В	Г	Д

20.

Установите последовательность действий при определении нижней границы желудка:

- А. приложить мембрану к ладони на 3-5 секунд
- Б. совершать касательные, штриховые движения указательным пальцем доминантной руки в направлении от основания мечевидного отростка к пупку
- В. использовать стетофонендоскоп
- Г. установить головку стетофонендоскопа в эпигастрий по средней линии
- Д. взять головку стетофонендоскопа в субдоминантную руку

Запишите выбранные цифры под соответствующими буквами:

А	Б	В	Г	Д



21.	<p>Установите последовательность действий при проведении пальпации правой подвздошной области:</p> <p>А. смотреть на реакцию пациента  Б. плавно согнуть пальцы в межфаланговых суставах  В. погрузить пальцы в брюшную стенку на глубину не более 1см  Г. направить пальцы влево вверх относительно пациента</p> <p>Запишите выбранные цифры под соответствующими буквами:</p> <table border="1"> <tr> <td>А</td> <td>Б</td> <td>В</td> <td>Г</td> </tr> <tr> <td></td> <td></td> <td></td> <td></td> </tr> </table>	А	Б	В	Г							
А	Б	В	Г									
22.	<p>Установите последовательность действий при проведении поверхностной пальпации эпигастральной области:</p> <p>А. погрузить пальцы в брюшную стенку на глубину не более 1см  Б. плавно согнуть пальцы в проксимальных межфаланговых суставах  В. направить пальцы в сторону мечевидного отростка  Г. смотреть на реакцию пациента</p> <p>Запишите выбранные цифры под соответствующими буквами:</p> <table border="1"> <tr> <td>А</td> <td>Б</td> <td>В</td> <td>Г</td> </tr> <tr> <td></td> <td></td> <td></td> <td></td> </tr> </table>	А	Б	В	Г							
А	Б	В	Г									
23.	<p>Установите последовательность действий при проведении глубокой пальпации сигмовидной кишки:</p> <p>А. пропальпировать сигмовидную кишку  Б. сместить складку кожи к пупку на 1-2 см  В. положить правую ладонь в левой подвздошной области, направив сомкнутые пальцы в сторону передней поверхности подвздошной ости слева  Г. погрузить дистальные фаланги пальцев в направлении задней стенки живота</p>											

	<p>Запишите выбранные цифры под соответствующими буквами:</p> <table border="1" data-bbox="459 188 1111 264"> <tr> <td>А</td> <td>Б</td> <td>В</td> <td>Г</td> </tr> <tr> <td></td> <td></td> <td></td> <td></td> </tr> </table>	А	Б	В	Г						
А	Б	В	Г								
24.	<p>Установите последовательность действий при проведении глубокой пальпации восходящей ободочной кишки:</p> <ul style="list-style-type: none"> <li>А. пропальпировать восходящую ободочную кишку, сделав скользящее движение дистальными фалангами пальцев от пупка</li> <li>Б. сместить складку кожи в сторону пупка на 1-2 см</li> <li>В. расположить левую ладонь под правой поясничной областью, направив сомкнутые пальцы в сторону позвоночника</li> <li>Г. погрузить дистальные фаланги пальцев</li> <li>Д. положить правую ладонь в область правого фланка живота, направив сомкнутые пальцы в сторону средней линии</li> </ul> <p>Запишите выбранные цифры под соответствующими буквами:</p> <table border="1" data-bbox="459 786 1272 863"> <tr> <td>А</td> <td>Б</td> <td>В</td> <td>Г</td> <td>Д</td> </tr> <tr> <td></td> <td></td> <td></td> <td></td> <td></td> </tr> </table>	А	Б	В	Г	Д					
А	Б	В	Г	Д							
25.	<p>Установите последовательность действий при проведении глубокой пальпации нисходящей ободочной кишки:</p> <ul style="list-style-type: none"> <li>А. пропальпировать нисходящую ободочную кишку, сделав скользящее движение дистальными фалангами пальцев от пупка</li> <li>Б. сместить складку кожи в сторону пупка на 1-2 см</li> <li>В. расположить левую ладонь под левой поясничной областью, направив сомкнутые пальцы в сторону позвоночника</li> <li>Г. погрузить дистальные фаланги пальцев</li> <li>Д. положить правую ладонь в область левого фланка живота, направив сомкнутые пальцы в сторону бокового фланка</li> </ul> <p>Запишите выбранные цифры под соответствующими буквами:</p> <table border="1" data-bbox="459 1382 1272 1457"> <tr> <td>А</td> <td>Б</td> <td>В</td> <td>Г</td> <td>Д</td> </tr> <tr> <td></td> <td></td> <td></td> <td></td> <td></td> </tr> </table>	А	Б	В	Г	Д					
А	Б	В	Г	Д							

26.	<p>Установите последовательность действий при проведении глубокой пальпации слепой кишки:</p> <p>А. совершить скольжение пальцами правой руки  Б. сместить складку кожи к пупку на 1-2см  В. положить правую ладонь в правой подвздошной области  Г. погрузить пальцы правой руки</p> <p>Запишите выбранные цифры под соответствующими буквами:</p> <table border="1" data-bbox="459 486 1111 563"> <tr> <td>А</td> <td>Б</td> <td>В</td> <td>Г</td> </tr> <tr> <td></td> <td></td> <td></td> <td></td> </tr> </table>	А	Б	В	Г										
А	Б	В	Г												
27.	<p>Установите последовательность точек аускультации сердца при положении пациента лежа на спине:</p> <p>А. II межреберье справа от грудины  Б. Левая сонная артерия  В. V межреберье на 1-1,5см кнутри от среднеключичной линии  Г. IV межреберье слева от грудины/мечевидного отростка  Д. Правая сонная артерия  Е. II межреберье слева от грудины  Ж. Левая подмышечная область</p> <p>Запишите соответствующую последовательность цифр слева направо:</p> <table border="1" data-bbox="459 1045 1590 1123"> <tr> <td>А</td> <td>Б</td> <td>В</td> <td>Г</td> <td>Д</td> <td>Е</td> <td>Ж</td> </tr> <tr> <td></td> <td></td> <td></td> <td></td> <td></td> <td></td> <td></td> </tr> </table>	А	Б	В	Г	Д	Е	Ж							
А	Б	В	Г	Д	Е	Ж									
28.	<p>Установите последовательность точек аускультации сердца при положении пациента лежа на левом боку:</p> <p>А. II межреберье справа от грудины  Б. V межреберье на 1-1,5см кнутри от среднеключичной линии  В. IV межреберье слева от грудины/мечевидного отростка  Г. II межреберье слева от грудины</p> <p>Запишите соответствующую последовательность цифр слева направо:</p>														

А	Б	В	Г

Установите соответствие между патологией сердечно-сосудистой системы и аускультативной картиной:

	Патология		Аускультативная картина
А	Недостаточность митрального клапана	1	Систолический шум на всех клапанах, дополнительные тоны не выслушиваются, иррадиация шума на сонные артерии
Б	Недостаточность трикуспидального клапана	2	Систола-диастолический шум на аортальном клапане, дополнительный тон на аортальном клапане (тон изгнания), диастолический шум на митральном, легочном и трикуспидальном клапанах
В	Стеноз аортального клапана	3	Систолический шум на митральном клапане, дополнительный тон на митральном клапане (3-й тон), дополнительный тон на легочном клапане (расщепление тона)
Г	Норма	4	Систолический шум, усиливающийся на вдохе на трикуспидальном клапане, дополнительный тон (расщепление тона) на легочном клапане
Д	Недостаточность аортального клапана	5	Отсутствие шумов и дополнительных тонов.

29.

Запишите выбранные цифры под соответствующими буквами:

		А	Б	В	Г	Д
		Установите соответствие между патологией сердечно-сосудистой системы и аускультативной картиной:				
30.		Патология		Аускультативная картина		
	А	Стеноз легочного ствола	1	Систолический шум, усиливающийся на вдохе на трикуспидальном клапане, диастолический шум на митральном клапане, дополнительный тон (тон открытия) на митральном клапане, дополнительный тон (тон изгнания) на пульмональном		
	Б	Митральный стеноз с трикуспидальной недостаточностью	2	Систолический шум на всех клапанах, дополнительный тон изгнания на пульмональном клапане		
	В	Острая недостаточность митрального клапана	3	Систолический шум на трикуспидальном клапане, дополнительный тон (расщепления тона) на пульмональном клапане, систолический шум на митральном клапане, дополнительный тон (3-й и 4-й тон) на митральном клапане		
Г	Дефект межпредсердной перегородки	4	Систолический шум на пульмональном клапане, дополнительный тон (расщепление тона) на пульмональном клапане, систолический шум на			

			трикуспидальном клапане, систолический шум на митральном клапане
Д	Дефект межжелудочковой перегородки	5	Систолический шум на легочном клапане, дополнительный тон (расщепление тона) на легочном клапане, диастолический шум на трикуспидальном клапане

Запишите выбранные цифры под соответствующими буквами:

А	Б	В	Г	Д

31. Установите соответствие между патологией сердечно-сосудистой системы и клинической картиной:

	Патология		Клиническая картина
А	Стеноз аортального клапана	1	Жалобы на одышку и усталость, положительный капиллярный пульс, отеки нижних конечностей.
Б	Стеноз легочного ствола	2	Жалобы на боль в груди и обмороки, кожные покровы бледные
В	Митральный стеноз с трикуспидальной недостаточностью	3	Жалобы на одышку, усталость и обмороки, кожные покровы цианотичные, набухание шейных вен
Г	Острая недостаточность митрального клапана	4	Жалобы на одышку в течение 2-х дней, усталость, кожные покровы бледные, повышенная влажность кожных покровов, набухание шейных вен
Д	Недостаточность аортального	5	Жалобы на одышку, кожные

клапана	покровы бледные, бледные конъюнктивы глаз, набухание шейных вен
---------	---

Запишите выбранные цифры под соответствующими буквами:

А	Б	В	Г	Д

32.

Укажите правильное соответствие:

А	Перчатки	1	Контейнер для сбора отходов класса А
Б	Упаковка от спиртовой салфетки		
В	Спиртовая салфетка	2	Контейнер для сбора отходов класса Б

Запишите выбранные цифры под соответствующими буквами:

А	Б	В

33.

Установите правильную последовательность действий:

- А. представиться, обозначить свою роль
- Б. поздороваться с пациентом
- В. предложить пациенту сесть на стул
- Г. спросить у пациента, сверяя с медицинской документацией, ФИО и возраст
- Д. осведомиться о самочувствии пациента
- Е. информировать пациента о предстоящей манипуляции и получить согласие на проведение обследования

Запишите соответствующую последовательность цифр слева направо:

А	Б	В	Г	Д	Е

34. Установите правильную последовательность действий:

- А. попросить пациента снять одежду до пояса и освободить голени от одежды
- Б. попросить пациента лечь на кушетку на спину
- В. надеть смотровые перчатки
- Г. встать справа от пациента
- Д. убедиться в правильном позиционировании кушетки
- Е. обработать руки гигиеническим способом

Запишите соответствующую последовательность цифр слева направо:

А	Б	В	Г	Д	Е

35. Установите правильную последовательность действий:

- А. оценка состояния пальцев рук
- Б. оценка наличия капиллярного пульса
- В. оценка цвета кожных покровов
- Г. оценка состояния конъюнктив
- Д. оценка состояния слизистой оболочки полости рта

Запишите соответствующую последовательность цифр слева направо:

А	Б	В	Г	Д

36. Установите последовательность обследования сосудов при физикальном осмотре сердечно-сосудистой системы:

- А. оценка пульса на бедренных артериях
- Б. оценка наличия признаков коарктации аорты
- В. пальпация правой сонной артерии
- Г. пальпация левой сонной артерии
- Д. пальпация одновременно плечевых артерий
- Е. пальпация одновременно лучевых артерий
- Ж. подсчет пульса и ЧДД



	<p>Запишите соответствующую последовательность цифр слева направо:</p> <table border="1" data-bbox="459 188 1592 264"> <tr> <td>А</td> <td>Б</td> <td>В</td> <td>Г</td> <td>Д</td> <td>Е</td> <td>Ж</td> </tr> <tr> <td></td> <td></td> <td></td> <td></td> <td></td> <td></td> <td></td> </tr> </table>	А	Б	В	Г	Д	Е	Ж							
А	Б	В	Г	Д	Е	Ж									
37.	<p>Установите правильную последовательность действий:</p> <p>А. попросить пациента не разговаривать          Б. накачать грушей воздух в манжету          В. задать уточняющие вопросы          Г. поставить мембрану стетофонендоскопа в область пульсации плечевой артерии          Д. медленно спускать воздух из манжеты, следя за стрелками на циферблате тонометра</p> <p>Запишите соответствующую последовательность цифр слева направо:</p> <table border="1" data-bbox="459 711 1274 788"> <tr> <td>А</td> <td>Б</td> <td>В</td> <td>Г</td> <td>Д</td> </tr> <tr> <td></td> <td></td> <td></td> <td></td> <td></td> </tr> </table>	А	Б	В	Г	Д									
А	Б	В	Г	Д											
38.	<p>Установите правильную последовательность действий:</p> <p>А. пропальпировать область проекции правого желудочка          Б. пропальпировать область проекции дуги аорты          В. пропальпировать область проекции легочной артерии          Г. пропальпировать одновременно лучевую артерию и пульсацию сердца (оценка дефицита пульса)          Д. пропальпировать верхушечный толчок</p> <p>Запишите соответствующую последовательность цифр слева направо:</p> <table border="1" data-bbox="528 1214 1240 1291"> <tr> <td>А</td> <td>Б</td> <td>В</td> <td>Г</td> <td>Д</td> </tr> <tr> <td></td> <td></td> <td></td> <td></td> <td></td> </tr> </table>	А	Б	В	Г	Д									
А	Б	В	Г	Д											
39.	<p>Установите последовательность действий при завершении обследования:</p> <p>А. сообщить пациенту о том, что он может одеваться          Б. вскрыть и утилизировать упаковку от спиртовой салфетки</p>														

- В. утилизировать спиртовую салфетку
- Г. заполнить медицинскую документацию
- Д. обработать руки гигиеническим способом
- Е. обработать спиртовой салфеткой головку стетофонендоскопа и его оливы
- Ж. сообщить пациенту о завершении осмотра

Запишите выбранные цифры под соответствующими буквами:

А	Б	В	Г	Д	Е	Ж

40. Укажите правильное соответствие:

А	систолический шум в проекции всех клапанов	1	Стеноз аортального клапана	
	Б			иррадиация шума на сосуды шеи
	В			3-й тон на митральном клапане
Д	расщепление тона на легочном клапане	2	Недостаточность митрального клапана	
	Г			боль в груди, обмороки
	Е			систолический шум на митральном клапане

Запишите выбранные цифры под соответствующими буквами:

А	Б	В	Г	Д	Е

41. Укажите правильное соответствие:

А	верхушечный толчок смещен латерально и вниз	1	Недостаточность аортального клапана	
	Б			систолический шум на легочном клапане
	В			тон изгнания на легочном клапане

Г	цианотичные кожные покровы	2	Стеноз легочного ствола
Д	положительный капиллярный пульс		
Е	систолический шум на аортальном клапане		

Запишите выбранные цифры под соответствующими буквами:

А	Б	В	Г	Д	Е

42. Укажите правильное соответствие:

А	систолический шум на трикуспидальном клапане, усиливающийся на вдохе	1	Митральный стеноз с трикуспидальной недостаточностью
Б	систолический шум на митральном клапане		
В	3-й и 4-й тон на митральном клапане		
Г	тон изгнания на пульмональном клапане	2	Острая недостаточность митрального клапана
Д	одышка в течение 2х дней		
Е	Бледные кожные покровы		

Запишите выбранные цифры под соответствующими буквами:

А	Б	В	Г	Д	Е

43. Укажите правильное соответствие:

А	пульсация магистральных сосудов во II межреберье слева	1	Дефект межжелудочковой перегородки
Б	Верхушечный толчок не пальпируется		

В	Диастолический шум на трикуспидальном клапане		
Г	Систолический шум на трикуспидальном клапане	2	Дефект межпредсердной перегородки
Д	Систолический шум на митральном клапане		
Е	Верхушечный толчок пальпируется		

Запишите выбранные цифры под соответствующими буквами:

А	Б	В	Г	Д	Е

44. Укажите правильное соответствие:

А	Недостаточность трикуспидального клапана	1	Положительный капиллярный пульс
Б	Недостаточность митрального клапана		
В	Острая недостаточность митрального клапана	2	Отрицательный капиллярный пульс
Г	Недостаточность аортального клапана		

Запишите выбранные цифры под соответствующими буквами:

А	Б	В	Г

45. Укажите правильное соответствие:

А	II межреберье слева от грудины	1	Аортальный клапан
Б	II межреберье справа от грудины	2	Трикуспидальный клапан
В	V межреберье на 1-1,5см кнутри от среднеключичной линии	3	Клапан легочного ствола
Г	IV межреберье слева от грудины/мечевидного отростка	4	Митральный клапан

Запишите выбранные цифры под соответствующими буквами:

А	Б	В	Г

Укажите правильное соответствие при оценке наличия дополнительных пульсаций:

46.	А	II межреберье у левого края грудины	1	Область проекции легочной артерии
	Б	У нижнего левого края грудины	2	Область проекции дуги аорты
	В	В области II межреберья у правого края грудины	3	Область проекции правого желудочка

Запишите выбранные цифры под соответствующими буквами:

А	Б	В

Установите последовательность точек перкуссии по передней поверхности грудной клетки:

- 47.
- А. Ключицы
  - Б. Надключичные ямки
  - В. I, II, III межреберье
  - Г. Моренгеймовы ямки;
  - Д. IV, V межреберье справа

Запишите соответствующую последовательность цифр слева направо:

А	Б	В	Г	Д

Установите соответствие между патологией дыхательной системы и аускультативной картиной:

48.		Патология		Аускультативная картина
	А	ХОБЛ	1	Везикулярное дыхание

Б	Двусторонняя пневмония	2	Сухие хрипы
В	Острый вирусный бронхит	3	Влажные хрипы
Г	ОРЗ, ларингит	4	Шум трения плевры

Запишите выбранные цифры под соответствующими буквами:

А	Б	В	Г

49. Установите соответствие между патологией дыхательной системы и методом обследования:

	Патология		Метод обследования
А	ХОБЛ	1	ОАК; исследование уровня С-реактивного белка в сыворотке крови; обзорная рентгенография органов грудной полости в передней и боковой проекции; пульсоксиметрия с измерением SpO <sub>2</sub> .
Б	Двусторонняя пневмония	2	ОАК, обзорная рентгенография органов грудной полости в передней и боковой проекции.
В	Острый вирусный бронхит	3	ОАК; реакция торможения гемагглютинации (РТГА).
Г	ОРЗ, ларингит	4	ОАК; обзорная рентгенография органов грудной полости в передней и боковой проекции; микроскопия мокроты; ЭКГ; спирометрия; газовый состав артериальной крови.

Запишите выбранные цифры под соответствующими буквами:

А	Б	В	Г
---	---	---	---

50.	Установите соответствие между патологией дыхательной системы и данными физикального обследования:			
		Патология		Данные физикального обследования
	А	ХОБЛ	1	Бочкообразная грудная клетка
	Б	Двусторонняя пневмония	2	Миндалины отечные, задняя стенка глотки гиперемирована, $t = 37,4^{\circ}\text{C}$ .
	В	Острый вирусный бронхит	3	Болезненность при пальпации грудной клетки, притупление перкуторного звука, $t = 38,5^{\circ}\text{C}$
Г	ОРЗ, ларингит	4	Носовое дыхание свободное, $t = 37,4^{\circ}\text{C}$ .	
Запишите выбранные цифры под соответствующими буквами:				
	А	Б	В	Г
51.	Установите последовательность точек перкуссии по боковой поверхности грудной клетки: А. IV межреберье Б. III межреберье В. V межреберье			
	Запишите соответствующую последовательность цифр слева направо:			
	А	Б	В	
52.	Установите последовательность точек перкуссии по задней поверхности грудной клетки: А. VII, VIII, IX межреберье Б. Надостная область В. Зона, расположенная посередине и перпендикулярно линиям,			

соединяющим внутренние верхние углы лопаток и остистый отросток VII шейного позвонка

Г. Верхние, средние и нижние отделы межлопаточного пространства.

Запишите соответствующую последовательность цифр слева направо:

А	Б	В	Г

53.

Установите последовательность точек аускультации по передней поверхности грудной клетки:

- А. I, II, III межреберье
- Б. Надключичные ямки
- В. V межреберье
- Г. IV межреберье

Запишите соответствующую последовательность цифр слева направо:

А	Б	В	Г

54.

Установите последовательность точек аускультации по боковой поверхности грудной клетки:

- А. IV межреберье
- Б. III межреберье
- В. V межреберье

Запишите соответствующую последовательность цифр слева направо:

А	Б	В

55.

Установите последовательность точек аускультации по задней поверхности грудной клетки:

- А. VII, VIII межреберье
- Б. Надостная область
- В. IX межреберье
- Г. Верхние, средние и нижние отделы межлопаточного пространства.



	<p>Запишите соответствующую последовательность цифр слева направо:</p> <table border="1" data-bbox="459 188 1247 264"> <tr> <td>А</td> <td>Б</td> <td>В</td> <td>Г</td> </tr> <tr> <td></td> <td></td> <td></td> <td></td> </tr> </table>	А	Б	В	Г														
А	Б	В	Г																
56.	<p>Установите последовательность обследования областей при оценке голосового дрожания:</p> <ul style="list-style-type: none"> <li>А. Межлопаточная область</li> <li>Б. Надключичная область</li> <li>В. Боковая область</li> <li>Г. Подключичная область</li> <li>Д. Подлопаточная область</li> </ul> <p>Запишите соответствующую последовательность цифр слева направо:</p> <table border="1" data-bbox="459 638 1444 715"> <tr> <td>А</td> <td>Б</td> <td>В</td> <td>Г</td> <td>Д</td> </tr> <tr> <td></td> <td></td> <td></td> <td></td> <td></td> </tr> </table>	А	Б	В	Г	Д													
А	Б	В	Г	Д															
57.	<p>Установите последовательность физикального обследования дыхательной системы пациента:</p> <ul style="list-style-type: none"> <li>А. оценка кожных покровов</li> <li>Б. оценка положения пациента</li> <li>В. оценка пульса на лучевых артериях</li> <li>Г. оценка состояния пальцев рук</li> <li>Д. оценка ЧДД</li> <li>Е. оценка ЧСС</li> <li>Ж. измерение температуры тела</li> <li>З. оценка состояния миндалин и задней стенки глотки</li> <li>И. оценка носового дыхания</li> </ul> <p>Запишите соответствующую последовательность цифр слева направо:</p> <table border="1" data-bbox="459 1273 1400 1353"> <tr> <td>А</td> <td>Б</td> <td>В</td> <td>Г</td> <td>Д</td> <td>Е</td> <td>Ж</td> <td>З</td> <td>И</td> </tr> <tr> <td></td> <td></td> <td></td> <td></td> <td></td> <td></td> <td></td> <td></td> <td></td> </tr> </table>	А	Б	В	Г	Д	Е	Ж	З	И									
А	Б	В	Г	Д	Е	Ж	З	И											
58.	<p>Установите правильную последовательность действий:</p> <ul style="list-style-type: none"> <li>А. представиться, обозначить свою роль</li> </ul>																		

- Б. поздороваться, предложить сесть на стул
- В. информировать пациента о предстоящей манипуляции
- Г. спросить у пациента, сверяя с медицинской документацией, ФИО и возраст
- Д. осведомиться о самочувствии пациента
- Е. получить согласие на проведение обследования

Запишите соответствующую последовательность цифр слева направо:

А	Б	В	Г	Д	Е

59.

Установите правильную последовательность действий:

- А. Обработать руки гигиеническим способом
- Б. Надеть перчатки
- В. Удобно расположиться рядом с пациентом
- Г. Убедиться в наличии всего необходимого

Запишите соответствующую последовательность цифр слева направо:

А	Б	В	Г

60.

Укажите правильное соответствие:

А	Шпатель	1	Контейнер для сбора отходов класса А
Б	Упаковка от спиртовой салфетки		
В	Упаковка от шпателя	2	Контейнер для сбора отходов класса Б
Г	Спиртовая салфетка		
Д	Перчатки		

Запишите выбранные цифры под соответствующими буквами:

А	Б	В	Г	Д

61.

Установите последовательность действий:

- А. Пальпация поверхностных лимфоузлов
- Б. Сравнительная перкуссия грудной клетки
- В. Осмотр грудной клетки
- Г. Сравнительная аускультация грудной клетки
- Д. Пальпация грудной клетки

Запишите соответствующую последовательность цифр слева направо:

А	Б	В	Г	Д

62.

Установите последовательность действий при завершении обследования:

- А. Сообщить пациенту об окончании обследования
- Б. Взять салфетку, обработать стетофонедоскоп, снять перчатки
- В. Сообщить о подготовке письменного заключения
- Г. Обработать руки гигиеническим способом
- Д. Заполнить медицинскую документацию

Запишите соответствующую последовательность цифр слева направо:

А	Б	В	Г	Д

63.

Установите соответствие:

А	Перкуссия по боковой поверхности грудной клетки	1	Опустить руки
Б	Перкуссия по передней поверхности грудной клетки	2	Сложить руки в замок на затылке
В	Перкуссия по задней поверхности грудной клетки	3	Наклониться вперед, опустить голову, скрестить руки на груди, положить ладони на плечи

Запишите выбранные цифры под соответствующими буквами:

		А	Б	В																							
	64.	<p>Установите соответствие между патологией дыхательной системы и аускультативной картиной, после просьбы к пациенту глубоко подышать ртом и/или откашляться:</p> <table border="1"> <thead> <tr> <th></th> <th>Патология</th> <th></th> <th>Аускультативная картина</th> </tr> </thead> <tbody> <tr> <td>А</td> <td>ХОБЛ</td> <td>1</td> <td>Аускультативная картина без изменений</td> </tr> <tr> <td>Б</td> <td>Двусторонняя пневмония</td> <td>2</td> <td>Дополнительные шумы усилились</td> </tr> <tr> <td>В</td> <td>ОРЗ, ларингит</td> <td>3</td> <td>Дополнительные шумы изменили свою локализацию</td> </tr> </tbody> </table> <p>Запишите выбранные цифры под соответствующими буквами:</p> <table border="1"> <thead> <tr> <th>А</th> <th>Б</th> <th>В</th> </tr> </thead> <tbody> <tr> <td></td> <td></td> <td></td> </tr> </tbody> </table>					Патология		Аускультативная картина	А	ХОБЛ	1	Аускультативная картина без изменений	Б	Двусторонняя пневмония	2	Дополнительные шумы усилились	В	ОРЗ, ларингит	3	Дополнительные шумы изменили свою локализацию	А	Б	В			
	Патология		Аускультативная картина																								
А	ХОБЛ	1	Аускультативная картина без изменений																								
Б	Двусторонняя пневмония	2	Дополнительные шумы усилились																								
В	ОРЗ, ларингит	3	Дополнительные шумы изменили свою локализацию																								
А	Б	В																									
	65.	<p>Установите соответствие:</p> <table border="1"> <tbody> <tr> <td>А</td> <td>Гидроторакс</td> <td rowspan="2">1</td> <td rowspan="2">Ослабление голосового дрожания</td> </tr> <tr> <td>Б</td> <td>Очаговое воспалительное уплотнение</td> </tr> <tr> <td>В</td> <td>Эмфизема легких</td> <td rowspan="2">2</td> <td rowspan="2">Усиление голосового дрожания</td> </tr> <tr> <td>Г</td> <td>Компрессионный ателектаз</td> </tr> </tbody> </table> <p>Запишите выбранные цифры под соответствующими буквами:</p> <table border="1"> <thead> <tr> <th>А</th> <th>Б</th> <th>В</th> <th>Г</th> </tr> </thead> <tbody> <tr> <td></td> <td></td> <td></td> <td></td> </tr> </tbody> </table>				А	Гидроторакс	1	Ослабление голосового дрожания	Б	Очаговое воспалительное уплотнение	В	Эмфизема легких	2	Усиление голосового дрожания	Г	Компрессионный ателектаз	А	Б	В	Г						
А	Гидроторакс	1	Ослабление голосового дрожания																								
Б	Очаговое воспалительное уплотнение																										
В	Эмфизема легких	2	Усиление голосового дрожания																								
Г	Компрессионный ателектаз																										
А	Б	В	Г																								
	66.	<p>Установите соответствие между патологией дыхательной системы и характерным для нее положением пациента:</p> <table border="1"> <thead> <tr> <th></th> <th>Патология</th> <th></th> <th>Положение пациента</th> </tr> </thead> <tbody> <tr> <td>А</td> <td>ХОБЛ</td> <td>1</td> <td>Пассивное</td> </tr> </tbody> </table>					Патология		Положение пациента	А	ХОБЛ	1	Пассивное														
	Патология		Положение пациента																								
А	ХОБЛ	1	Пассивное																								

Б	Двусторонняя пневмония	2	Активное
В	Острый вирусный бронхит	3	Ортопноэ

Запишите выбранные цифры под соответствующими буквами:

А	Б	В

67. Прочитайте текст и установите последовательность.  
*Текст задания:* Согласно алгоритму ABCDE, в перечень лечебных мероприятий при ситуации «ОКС: кардиогенный шок» входят следующие лекарственные препараты / манипуляции:  
 А. Ацетилсалициловая кислота 300 мг перорально  
 Б. Инфузия 0.9% раствора NaCl 500 мл в/в капельно  
 В. Клопидогрель 300 или 600 мг перорально или Тикагрелор 180 мг перорально  
 Г. Раствор морфина гидрохлорид 5-10 мг в/в медленно, разведенный до 20 мл 0,9% NaCl  
 Д. Гепарин 5 тыс.ед в/в болюсно, разведенный до 5-10 мл 0,9% NaCl (или п/к без разведения)  
 Запишите правильную последовательность проведения лечебных мероприятий.

Запишите соответствующую последовательность цифр слева направо:

А	Б	В	Г	Д

68. Прочитайте текст и установите последовательность.  
*Текст задания:* Согласно алгоритму ABCDE, в перечень лечебных мероприятий при ситуации «Тромбоэмболия легочной артерии (ТЭЛА)» входят следующие лекарственные препараты / манипуляции:  
 А. Инфузия 0.9% раствора NaCl 0,5-1 литра в/в капельно  
 Б. Гепарин 5 тыс.ед в/в болюсно, разведенный до 5-10 мл 0,9% NaCl  
 Запишите правильную последовательность проведения лечебных мероприятий.

Запишите соответствующую последовательность цифр слева направо:

А	Б

69.

Прочитайте текст и установите последовательность.

*Текст задания:* Согласно алгоритму ABCDE, в перечень лечебных мероприятий при ситуации «Спонтанный пневмоторакс» входят следующие лекарственные препараты / манипуляции:

А. Инфузия 0.9% раствора NaCl 500 – 1000 мл в/в капельно

Б. Пункция плевральной полости во II межреберье по среднеключичной линии по верхнему краю нижележащего ребра.

Запишите правильную последовательность проведения лечебных мероприятий.

Запишите соответствующую последовательность цифр слева направо:

А	Б

70.

Прочитайте текст и установите последовательность.

*Текст задания:* Согласно алгоритму ABCDE, в перечень лечебных мероприятий при ситуации «Анафилактический шок (АШ)» входят следующие лекарственные препараты / манипуляции:

А. Инфузия 0,9% раствора NaCl 20 мл/кг (500 – 1000 мл при нормотензии; 1000 – 2000 мл при артериальной гипотензии) в/в струйно

Б. Эпинефрин 0,01 мг/кг (до 0,5 мг) в/м в переднебоковую поверхность верхней трети бедра без разведения

В. Системные ГКС с введением в начальной дозе: дексаметазон 8-32 мг в/в капельно, или преднизолон 90-120 мг в/в струйно, или метилпреднизолон 50-120 мг в/в струйно, гидрокортизон в/м по 100–150 мг каждые 4 ч в течение 48 ч; затем — каждые 8–12 ч, бетаметазон 14 мг глубоко в/м

Запишите правильную последовательность проведения лечебных мероприятий.

Запишите соответствующую последовательность цифр слева направо:

А	Б	В

71. Прочитайте текст и установите последовательность.

*Текст задания:* Согласно алгоритму ABCDE, в перечень лечебных мероприятий при ситуации «Острый коронарный синдром (ОКС2), отёк легких» входят следующие лекарственные препараты / манипуляции:

А. Придать возвышенное положение головного конца кушетки  
 Б. Изосорбида динитрат 1 спрейдоза сублингвально  
 В. Клопидогрель 300 или 600 мг перорально или Тикагрелор 180 мг перорально  
 Г. Фуросемид 40-100 мг в/в медленно, разведенный до 20 мл 0,9% NaCl  
 Д. Раствор морфина гидрохлорид 5- 10 мг в/в медленно, разведенный до 20 мл 0,9% NaCl  
 Е. Ацетилсалициловая кислота 300 мг перорально  
 Ж. Гепарин 5 тыс.ед в/в болюсно, разведенный до 5-10 мл 0,9% NaCl (или п/к без разведения)

Запишите правильную последовательность проведения лечебных мероприятий.

Запишите соответствующую последовательность цифр слева направо:

А	Б	В	Г	Д	Е	Ж

72. Прочитайте текст и установите последовательность.

*Текст задания:* Согласно алгоритму ABCDE, в перечень лечебных мероприятий при ситуации «Бронхообструктивный синдром на фоне бронхиальной астмы (БОС)» входят следующие лекарственные препараты / манипуляции:

А. Ипратропий 0,5 мг ингаляционно через небулайзер  
 Б. Преднизолон 40-50 мг/сут 1 р/сут  
 В. Сальбутамол 2,5 мг ингаляционно через небулайзер

Запишите правильную последовательность проведения лечебных мероприятий.

Запишите соответствующую последовательность цифр слева направо:

А	Б	В
---	---	---

	<table border="1" style="width: 100%; height: 30px;"> <tr> <td style="width: 25%;"></td> <td style="width: 25%;"></td> <td style="width: 25%;"></td> <td style="width: 25%;"></td> </tr> </table>										
73.	<p>Прочитайте текст и установите последовательность.</p> <p><i>Текст задания:</i> Согласно алгоритму ABCDE, в перечень лечебных мероприятий при ситуации «Гипогликемия» входят следующие лекарственные препараты / манипуляции:</p> <p>А. Глюкагон 1 мг в/м или п/к без разведения  Б. Глюкоза 40% 40-100 мл болюсно без разведения или глюкоза 10% 50-250 мл в/в струйно  В. При отсутствии эффекта: Глюкоза 5-10% 500 мл в/в капельно</p> <p>Запишите правильную последовательность проведения лечебных мероприятий.</p> <p>Запишите соответствующую последовательность цифр слева направо:</p> <table border="1" style="width: 100%; text-align: center;"> <tr> <td style="width: 25%;">А</td> <td style="width: 25%;">Б</td> <td style="width: 25%;">В</td> <td style="width: 25%;"></td> </tr> <tr> <td style="height: 20px;"></td> <td></td> <td></td> <td></td> </tr> </table>	А	Б	В							
А	Б	В									
74.	<p>Прочитайте текст и установите последовательность.</p> <p><i>Текст задания:</i> В перечень пунктов алгоритма ABCDE входят:</p> <p>А. оценка гемодинамики  Б. оценка дыхания и возможной дыхательной недостаточности  В. оценка внешнего вида и коррекция жизнеугрожающих состояний  Г. оценка проходимости дыхательных путей  Д. оценка неврологического статуса пациента</p> <p>Запишите правильную последовательность пунктов алгоритма ABCDE.</p> <p>Запишите соответствующую последовательность цифр слева направо:</p> <table border="1" style="width: 100%; text-align: center;"> <tr> <td style="width: 20%;">А</td> <td style="width: 20%;">Б</td> <td style="width: 20%;">В</td> <td style="width: 20%;">Г</td> <td style="width: 20%;">Д</td> </tr> <tr> <td style="height: 20px;"></td> <td></td> <td></td> <td></td> <td></td> </tr> </table>	А	Б	В	Г	Д					
А	Б	В	Г	Д							



75.

Прочитайте текст и установите последовательность.

Текст задания: При оказании экстренной медицинской помощи пациенту, медицинский работник должен последовательно провести определенные действия:

- А. вызвать скорую медицинскую помощь
- Б. убедиться в собственной безопасности
- В. провести осмотр по алгоритму ABCDE
- Г. поставить предварительный диагноз
- Д. провести лечение

Запишите соответствующую последовательность цифр слева направо:

А	Б	В	Г	Д

76.

Прочитайте текст и установите последовательность.

Текст задания: При оценке деятельности дыхательной системы медицинский работник проводит следующие манипуляции:

- А. Аускультация
- Б. Перкуссия
- В. Пульсоксиметрия
- Г. Обследование трахеи и вен шеи
- Д. Подсчет ЧДД

Укажите рекомендуемую последовательность проведения выше перечисленных манипуляций, согласно алгоритму ABCDE.

Запишите соответствующую последовательность цифр слева направо:

А	Б	В	Г	Д

77.	Прочитайте текст и установите соответствие.					
	Текст задания: Укажите правильную последовательность проведения лечебных мероприятий при ситуации «ОКС: отек легких», согласно алгоритму ABCDE.					
	К каждой позиции, данной в левом столбце, подберите соответствующую позицию из правого столбца:					
		Лечебные мероприятия			Последовательность проведения лечебных мероприятий	
	А	Гепарин 5 тыс.ед в/в болюсно, разведенный до 5-10 мл 0,9% NaCl (или п/к без разведения)			1	
	Б	Придать возвышенное положение головного конца кушетки			2	
	В	Клопидогрель 300 или 600 мг перорально или Тикагрелор 180 мг перорально			3	
	Г	Раствор морфина гидрохлорид 5- 10 мг в/в медленно, разведенный до 20 мл 0,9% NaCl			4	
	Д	Ацетилсалициловая кислота 300 мг перорально			5	
	Е	Фуросемид 40-100 мг в/в медленно, разведенный до 20 мл 0,9% NaCl			6	
Ж	Изосорбида динитрат 1 спрейдоза сублингвально			7		
Запишите выбранные цифры под соответствующими буквами:						
А	Б	В	Г	Д	Е	Ж

78.	<p>Прочитайте текст и установите соответствие.</p> <p>Текст задания: Соотнесите пункты алгоритма ABCDE и их описание.</p> <p>К каждой позиции, данной в левом столбце, подберите соответствующую позицию из правого столбца:</p> <table border="1"> <thead> <tr> <th></th> <th>Пункт алгоритма ABCDE</th> <th></th> <th>Описание пункта алгоритма ABCDE</th> </tr> </thead> <tbody> <tr> <td>А</td> <td>А</td> <td>1</td> <td>оценка гемодинамики</td> </tr> <tr> <td>Б</td> <td>В</td> <td>2</td> <td>оценка дыхания и возможной дыхательной недостаточности</td> </tr> <tr> <td>В</td> <td>С</td> <td>3</td> <td>оценка внешнего вида и коррекция жизнеугрожающих состояний</td> </tr> <tr> <td>Г</td> <td>Д</td> <td>4</td> <td>оценка проходимости дыхательных путей</td> </tr> <tr> <td>Д</td> <td>Е</td> <td>5</td> <td>оценка неврологического статуса пациента</td> </tr> </tbody> </table> <p>Запишите выбранные цифры под соответствующими буквами:</p> <table border="1"> <thead> <tr> <th>А</th> <th>Б</th> <th>В</th> <th>Г</th> <th>Д</th> </tr> </thead> <tbody> <tr> <td></td> <td></td> <td></td> <td></td> <td></td> </tr> </tbody> </table>					Пункт алгоритма ABCDE		Описание пункта алгоритма ABCDE	А	А	1	оценка гемодинамики	Б	В	2	оценка дыхания и возможной дыхательной недостаточности	В	С	3	оценка внешнего вида и коррекция жизнеугрожающих состояний	Г	Д	4	оценка проходимости дыхательных путей	Д	Е	5	оценка неврологического статуса пациента	А	Б	В	Г	Д					
		Пункт алгоритма ABCDE		Описание пункта алгоритма ABCDE																																		
А	А	1	оценка гемодинамики																																			
Б	В	2	оценка дыхания и возможной дыхательной недостаточности																																			
В	С	3	оценка внешнего вида и коррекция жизнеугрожающих состояний																																			
Г	Д	4	оценка проходимости дыхательных путей																																			
Д	Е	5	оценка неврологического статуса пациента																																			
А	Б	В	Г	Д																																		
79.	<p>Прочитайте текст и установите соответствие.</p> <p>Текст задания: Укажите правильную последовательность проведения лечебных мероприятий при ситуации «ОКС: кардиогенный шок», согласно алгоритму ABCDE.</p> <p>К каждой позиции, данной в левом столбце, подберите соответствующую позицию из правого столбца:</p> <table border="1"> <thead> <tr> <th></th> <th>Лечебные мероприятия</th> <th>Последовательность проведения лечебных мероприятий</th> </tr> </thead> <tbody> <tr> <td>А</td> <td>Клопидогрель 300 или 600 мг перорально или Тикагрелор 180 мг перорально</td> <td>1</td> </tr> <tr> <td>Б</td> <td>Гепарин 5 тыс.ед в/в болюсно, разведенный до 5-10 мл 0,9% NaCl (или п/к без разведения)</td> <td>2</td> </tr> <tr> <td>В</td> <td>Ацетилсалициловая кислота 300 мг перорально</td> <td>3</td> </tr> </tbody> </table>				Лечебные мероприятия	Последовательность проведения лечебных мероприятий	А	Клопидогрель 300 или 600 мг перорально или Тикагрелор 180 мг перорально	1	Б	Гепарин 5 тыс.ед в/в болюсно, разведенный до 5-10 мл 0,9% NaCl (или п/к без разведения)	2	В	Ацетилсалициловая кислота 300 мг перорально	3																							
	Лечебные мероприятия	Последовательность проведения лечебных мероприятий																																				
А	Клопидогрель 300 или 600 мг перорально или Тикагрелор 180 мг перорально	1																																				
Б	Гепарин 5 тыс.ед в/в болюсно, разведенный до 5-10 мл 0,9% NaCl (или п/к без разведения)	2																																				
В	Ацетилсалициловая кислота 300 мг перорально	3																																				

Г	Инфузия 0.9% раствора NaCl 500 мл в/в капельно	4
Д	Раствор морфина гидрохлорид 5- 10 мг в/в медленно, разведенный до 20 мл 0,9% NaCl	5

Запишите выбранные цифры под соответствующими буквами:

А	Б	В	Г	Д

80.

Прочитайте текст и установите соответствие.

Текст задания: Укажите правильную последовательность проведения лечебных мероприятий при ситуации «Анафилактический шок», согласно алгоритму ABCDE.

К каждой позиции, данной в левом столбце, подберите соответствующую позицию из правого столбца:

	Лечебные мероприятия	Последовательность проведения лечебных мероприятий
А	Инфузия 0,9% раствора NaCl 20 мл/кг (500 – 1000 мл при нормотензии; 1000 – 2000 мл при артериальной гипотензии) в/в струйно	1
Б	Эпинефрин 0,01 мг/кг (до 0,5 мг) в/м в переднебоковую поверхность верхней трети бедра без разведения	2
В	Системные ГКС с введением в начальной дозе: дексаметазон 8-32 мг в/в капельно, или преднизолон 90-120 мг в/в струйно, или метилпреднизолон 50-120 мг в/в струйно, гидрокортизон в/м по 100–150 мг каждые 4 ч в течение 48 ч; затем — каждые 8–12 ч, бетаметазон 14 мг глубоко в/м	3

Запишите выбранные цифры под соответствующими буквами:

А	Б	В
---	---	---

		<p>Прочитайте текст и установите соответствие.</p> <p>Текст задания: Укажите правильную последовательность проведения лечебных мероприятий при ситуации «Тромбоэмболия легочной артерии (ТЭЛА)», согласно алгоритму ABCDE.</p> <p>К каждой позиции, данной в левом столбце, подберите соответствующую позицию из правого столбца:</p> <table border="1"> <thead> <tr> <th></th> <th>Лечебные мероприятия</th> <th>Последовательность проведения лечебных мероприятий</th> </tr> </thead> <tbody> <tr> <td>А</td> <td>Инфузия 0.9% раствора NaCl 0,5-1 литра в/в капельно</td> <td>1</td> </tr> <tr> <td>Б</td> <td>Гепарин 5 тыс.ед в/в болюсно, разведенный до 5-10 мл 0,9% NaCl</td> <td>2</td> </tr> </tbody> </table> <p>Запишите выбранные цифры под соответствующими буквами:</p> <table border="1"> <tr> <td>А</td> <td>Б</td> </tr> <tr> <td></td> <td></td> </tr> </table>				Лечебные мероприятия	Последовательность проведения лечебных мероприятий	А	Инфузия 0.9% раствора NaCl 0,5-1 литра в/в капельно	1	Б	Гепарин 5 тыс.ед в/в болюсно, разведенный до 5-10 мл 0,9% NaCl	2	А	Б		
	Лечебные мероприятия	Последовательность проведения лечебных мероприятий															
А	Инфузия 0.9% раствора NaCl 0,5-1 литра в/в капельно	1															
Б	Гепарин 5 тыс.ед в/в болюсно, разведенный до 5-10 мл 0,9% NaCl	2															
А	Б																
		<p>Прочитайте текст и установите соответствие.</p> <p>Текст задания: Укажите правильную последовательность проведения лечебных мероприятий при ситуации «Бронхообструктивный синдром на фоне бронхиальной астмы (БОС)», согласно алгоритму ABCDE.</p> <p>К каждой позиции, данной в левом столбце, подберите соответствующую позицию из правого столбца:</p> <table border="1"> <thead> <tr> <th></th> <th>Лечебные мероприятия</th> <th>Последовательность проведения лечебных мероприятий</th> </tr> </thead> <tbody> <tr> <td>А</td> <td>Ипратропий 0,5 мг ингаляционно через небулайзер</td> <td>1</td> </tr> <tr> <td>Б</td> <td>Сальбутамол 2,5 мг ингаляционно через небулайзер</td> <td>2</td> </tr> <tr> <td>В</td> <td>Преднизолон 40-50 мг/сут 1 р/сут</td> <td>3</td> </tr> </tbody> </table>				Лечебные мероприятия	Последовательность проведения лечебных мероприятий	А	Ипратропий 0,5 мг ингаляционно через небулайзер	1	Б	Сальбутамол 2,5 мг ингаляционно через небулайзер	2	В	Преднизолон 40-50 мг/сут 1 р/сут	3	
	Лечебные мероприятия	Последовательность проведения лечебных мероприятий															
А	Ипратропий 0,5 мг ингаляционно через небулайзер	1															
Б	Сальбутамол 2,5 мг ингаляционно через небулайзер	2															
В	Преднизолон 40-50 мг/сут 1 р/сут	3															

	<p>Запишите выбранные цифры под соответствующими буквами:</p> <table border="1" data-bbox="459 167 1050 277"> <tr> <td data-bbox="459 167 656 220">А</td> <td data-bbox="656 167 853 220">Б</td> <td data-bbox="853 167 1050 220">В</td> </tr> <tr> <td data-bbox="459 220 656 277"></td> <td data-bbox="656 220 853 277"></td> <td data-bbox="853 220 1050 277"></td> </tr> </table>	А	Б	В										
А	Б	В												
83.	<p>Прочитайте текст и установите соответствие.</p> <p>Текст задания: Укажите правильную последовательность проведения лечебных мероприятий при ситуации «Спонтанный пневмоторакс», согласно алгоритму ABCDE.</p> <p>К каждой позиции, данной в левом столбце, подберите соответствующую позицию из правого столбца:</p> <table border="1" data-bbox="459 549 1590 831"> <thead> <tr> <th data-bbox="459 549 512 639"></th> <th data-bbox="512 549 1111 639">Лечебные мероприятия</th> <th data-bbox="1111 549 1590 639">Последовательность проведения лечебных мероприятий</th> </tr> </thead> <tbody> <tr> <td data-bbox="459 639 512 751">А</td> <td data-bbox="512 639 1111 751">Пункция плевральной полости во II межреберье по среднеключичной линии по верхнему краю нижележащего ребра</td> <td data-bbox="1111 639 1590 751">1</td> </tr> <tr> <td data-bbox="459 751 512 831">Б</td> <td data-bbox="512 751 1111 831">Инфузия 0.9% раствора NaCl 500 – 1000 мл в/в капельно</td> <td data-bbox="1111 751 1590 831">2</td> </tr> </tbody> </table> <p>Запишите выбранные цифры под соответствующими буквами:</p> <table border="1" data-bbox="459 919 853 1031"> <tr> <td data-bbox="459 919 656 971">А</td> <td data-bbox="656 919 853 971">Б</td> </tr> <tr> <td data-bbox="459 971 656 1031"></td> <td data-bbox="656 971 853 1031"></td> </tr> </table>		Лечебные мероприятия	Последовательность проведения лечебных мероприятий	А	Пункция плевральной полости во II межреберье по среднеключичной линии по верхнему краю нижележащего ребра	1	Б	Инфузия 0.9% раствора NaCl 500 – 1000 мл в/в капельно	2	А	Б		
	Лечебные мероприятия	Последовательность проведения лечебных мероприятий												
А	Пункция плевральной полости во II межреберье по среднеключичной линии по верхнему краю нижележащего ребра	1												
Б	Инфузия 0.9% раствора NaCl 500 – 1000 мл в/в капельно	2												
А	Б													
84.	<p>Прочитайте текст и установите соответствие.</p> <p>Текст задания: Укажите правильную последовательность проведения лечебных мероприятий при ситуации «Гипогликемия», согласно алгоритму ABCDE.</p> <p>К каждой позиции, данной в левом столбце, подберите соответствующую позицию из правого столбца:</p> <table border="1" data-bbox="459 1265 1590 1430"> <thead> <tr> <th data-bbox="459 1265 512 1356"></th> <th data-bbox="512 1265 1111 1356">Лечебные мероприятия</th> <th data-bbox="1111 1265 1590 1356">Последовательность проведения лечебных мероприятий</th> </tr> </thead> <tbody> <tr> <td data-bbox="459 1356 512 1430">А</td> <td data-bbox="512 1356 1111 1430">При отсутствии эффекта: Глюкоза 5-10% 500 мл в/в капельно</td> <td data-bbox="1111 1356 1590 1430">1</td> </tr> </tbody> </table>		Лечебные мероприятия	Последовательность проведения лечебных мероприятий	А	При отсутствии эффекта: Глюкоза 5-10% 500 мл в/в капельно	1							
	Лечебные мероприятия	Последовательность проведения лечебных мероприятий												
А	При отсутствии эффекта: Глюкоза 5-10% 500 мл в/в капельно	1												

Б	Глюкоза 40% 40-100 мл болюсно без разведения или глюкоза 10% 50-250 мл в/в струйно	2
В	Глюкагон 1 мг в/м или п/к без разведения	3

Запишите выбранные цифры под соответствующими буквами:

А	Б	В

85.

Прочитайте текст и установите соответствие.

Текст задания: Соотнесите пункты алгоритма ABCDE и их описание.

К каждой позиции, данной в левом столбце, подберите соответствующую позицию из правого столбца:

	Пункт алгоритма ABCDE		Описание пункта алгоритма ABCDE
А	А	1	Оценка периферического пульса, измерение АД, аускультация сердца, снятие ЭКГ, забор крови, проверка симптома белого пятна, оценка цвета кожных покровов
Б	В	2	Пульсоксиметрия, аускультация, перкуссия, подсчет ЧДД, обследование трахеи и вен шеи
В	С	3	Пальпация живота, пальпация пульса на бедренных артериях, осмотр спины, голеней и стоп, измерение температуры тела, ректальное исследование по показаниям
Г	Д	4	Оценка проходимости дыхательных путей
Д	Е	5	Реакция зрачков, оценка уровня глюкозы капиллярной крови с использованием глюкометра, правильная интерпретация результата, оценка тонуса мышц

Запишите выбранные цифры под соответствующими буквами:

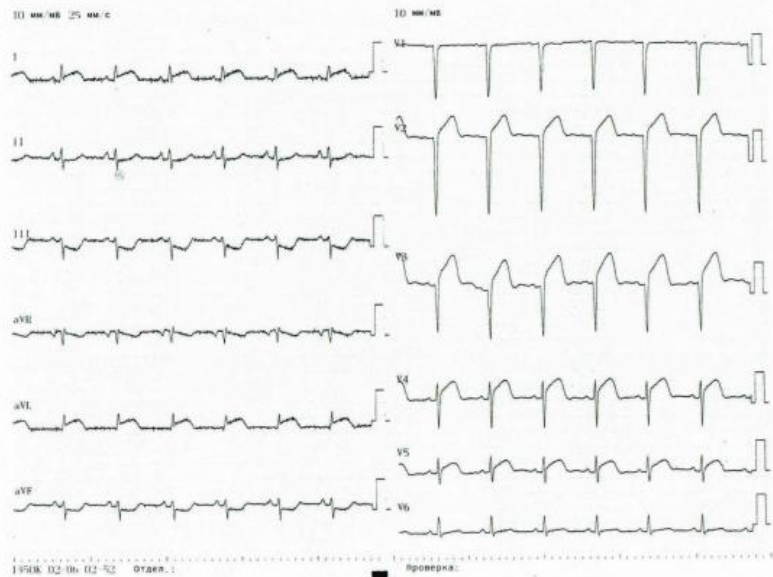
А	Б	В	Г	Д
---	---	---	---	---

86.	<p>Прочитайте текст и установите соответствие.</p> <p>Текст задания: Укажите правильную последовательность проведения лечебных мероприятий при ситуации «Анафилактический шок», согласно алгоритму ABCDE.</p> <p>К каждой позиции, данной в левом столбце, подберите соответствующую позицию из правого столбца:</p>						
		Лечебные мероприятия					Последовательность проведения лечебных мероприятий
	А	Эпинефрин 0,01 мг/кг (до 0,5 мг) в/м в переднебоковую поверхность верхней трети бедра без разведения					1
	Б	Инфузия 0,9% раствора NaCl 20 мл/кг (500 – 1000 мл при нормотензии; 1000 – 2000 мл при артериальной гипотензии) в/в струйно					2
	В	Системные ГКС с введением в начальной дозе: дексаметазон 8-32 мг в/в капельно, или преднизолон 90-120 мг в/в струйно, или метилпреднизолон 50-120 мг в/в струйно, гидрокортизон в/м по 100–150 мг каждые 4 ч в течение 48 ч; затем — каждые 8–12 ч, бетаметазон 14 мг глубоко в/м					3
Запишите выбранные цифры под соответствующими буквами:							
		А	Б	В			
<b>Задания открытого типа</b>							
1.	Прочитайте текст и запишите развернутый обоснованный ответ. Расшифруйте аббревиатуру ABCDE.						
2.	Прочитайте текст и запишите развернутый обоснованный ответ. Распишите лечебные мероприятия, которые необходимо провести при ситуации						

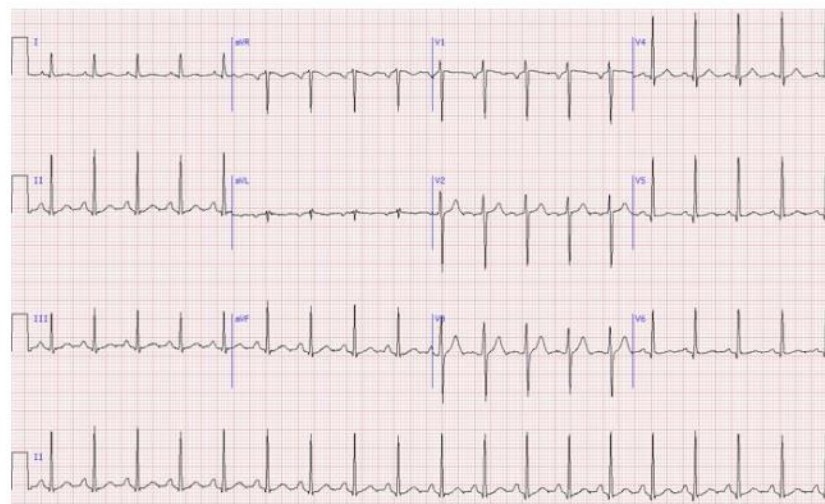


	«Гипогликемия» на станции «Экстренная медицинская помощь»
3.	Прочитайте текст и запишите развернутый обоснованный ответ. Распишите лечебные мероприятия, которые необходимо провести при ситуации «Спонтанный пневмоторакс» на станции «Экстренная медицинская помощь»
4.	Прочитайте текст и запишите развернутый обоснованный ответ. Распишите лечебные мероприятия, которые необходимо провести при ситуации «Желудочно-кишечное кровотечение» на станции «Экстренная медицинская помощь»
5.	Прочитайте текст и запишите развернутый обоснованный ответ. Распишите лечебные мероприятия, которые необходимо провести при ситуации «Острое нарушение мозгового кровообращения (ОНМК)» на станции «Экстренная медицинская помощь»
6.	Прочитайте текст и запишите развернутый обоснованный ответ. Распишите лечебные мероприятия, которые необходимо провести при ситуации «Тромбоэмболия легочной артерии (ТЭЛА)» на станции «Экстренная медицинская помощь»
7.	Прочитайте текст и запишите развернутый обоснованный ответ. Распишите лечебные мероприятия, которые необходимо провести при ситуации «Гипергликемия» на станции «Экстренная медицинская помощь»
8.	Прочитайте текст и запишите развернутый обоснованный ответ. Распишите лечебные мероприятия, которые необходимо провести при ситуации «Острый коронарный синдром (ОКС1), кардиогенный шок» на станции «Экстренная медицинская помощь»
9.	Прочитайте текст и запишите развернутый обоснованный ответ. Распишите лечебные мероприятия, которые необходимо провести при ситуации «Острый коронарный синдром (ОКС2), отёк легких» на станции «Экстренная медицинская помощь»
10.	Прочитайте текст и запишите развернутый обоснованный ответ. Распишите лечебные мероприятия, которые необходимо провести при ситуации «Анафилактический шок» на станции «Экстренная медицинская помощь»

11.	Прочитайте текст и запишите развернутый обоснованный ответ. Распишите лечебные мероприятия, которые необходимо провести при ситуации «Бронхообструктивный синдром на фоне бронхиальной астмы (БОС)» на станции «Экстренная медицинская помощь»
12.	Прочитайте текст и запишите развернутый обоснованный ответ. Перечислите пункты блока «А», согласно алгоритму ABCDE
13.	Прочитайте текст и запишите развернутый обоснованный ответ. Перечислите пункты блока «В», согласно алгоритму ABCDE
14.	Прочитайте текст и запишите развернутый обоснованный ответ. Перечислите пункты блока «С», согласно алгоритму ABCDE
15.	Прочитайте текст и запишите развернутый обоснованный ответ. Перечислите пункты блока «D», согласно алгоритму ABCDE
16.	Прочитайте текст и запишите развернутый обоснованный ответ. Перечислите пункты блока «Е», согласно алгоритму ABCDE
17.	Прочитайте текст и запишите развернутый обоснованный ответ. Какую информацию необходимо сообщить диспетчеру во время вызова бригады СМП?
18.	Прочитайте текст и запишите развернутый обоснованный ответ. Расшифруйте электрокардиограмму:

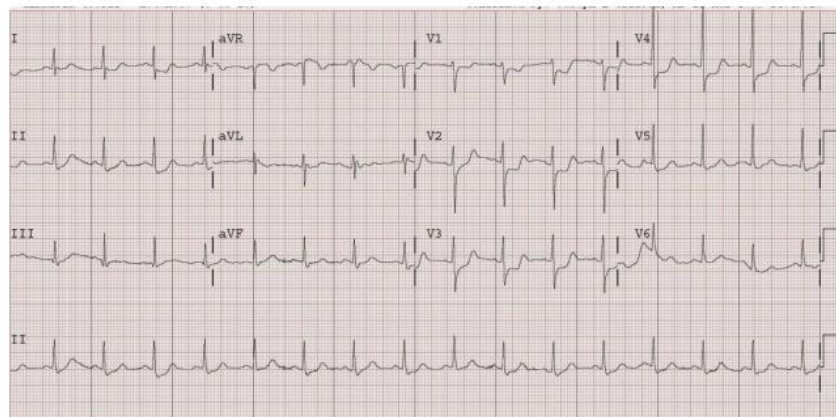


19. Прочитайте текст и запишите развернутый обоснованный ответ.  
Расшифруйте электрокардиограмму:



20. Прочитайте текст и запишите развернутый обоснованный ответ.

Расшифруйте электрокардиограмму:



ПК-2

**Практические задания – демонстрация практических навыков**

1 **Алгоритм и чек-лист оказания экстренной медицинской помощи при ОКС1, кардиогенный шок**

№	Действие студента	Да/Нет
1.	Убедился в отсутствии опасности для себя и пострадавшего (осмотрелся, жест безопасности)	
2.	Оценил сознание	
3.	Обеспечил наличие укладки, а также позвал помощника(ов)	
4.	Надел перчатки и предложил помощнику их надеть	
5.	А - Правильно оценил проходимость дыхательных путей	
6.	В - Правильно и полно оценил деятельность дыхательной системы (пульсоксиметрия, аускультация, перкуссия, подсчет ЧДД, обследование трахеи и вен шеи)	
7.	Обеспечил кислородотерапию по показаниям	
8.	С - Правильно и полно оценил деятельность сердечно-сосудистой системы(оценка периферического пульса, измерение АД, аускультация сердца, снятие ЭКГ, забор крови, проверка симптома белого пятна, оценка цвета кожных покровов)	
9.	Обеспечил внутривенный доступ	
10.	Верно наложил электроды	

		11. Правильно интерпретировал ЭКГ																			
		12. D - Правильно и полно оценил неврологический статус (реакция зрачков, оценка уровня глюкозы капиллярной крови с использованием глюкометра, правильная интерпретация результата, оценка тонуса мышц)																			
		13. E - Правильно и полно оценил показатели общего состояния (пальпация живота, пальпация пульса на бедренных артериях, осмотр спины, голеней и стоп, измерение температуры тела, ректальное исследование по показаниям)																			
		14. Правильно вызвал СМП																			
		15. Правильно установил диагноз и сообщил о нем при вызове СМП																			
		16. Применил двойную антиагрегантную терапию																			
		17. Использовал верные дозировки антиагрегантов																			
		18. Использовал оптимальный способ введения антиагрегантов																			
		19. Использовал дополнительные препараты																			
		20. Соблюдал приоритетность введения ЛС																			
		21. Соблюдал последовательность ABCDE – осмотра																			
		22. Предпринял попытку повторного ABCDE – осмотра																			
		23. Использовал только показанные лекарственные препараты (не применял нашатырный спирт и др.)																			
		24. Комментировал свои действия вслух (применял навык, обеспечивающий работу в команде)																			
		25. Использовал дефибриллятор на живом пациенте																			
	2	<b>Алгоритм и чек-лист оказания экстренной медицинской помощи при ОКС2, кардиогенный отек легких</b>																			
		<table border="1"> <thead> <tr> <th>№</th> <th>Действие студента</th> <th>Да/Нет</th> </tr> </thead> <tbody> <tr> <td>1.</td> <td>Убедился в отсутствии опасности для себя и пострадавшего (осмотрелся, жест безопасности)</td> <td></td> </tr> <tr> <td>2.</td> <td>Оценил сознание</td> <td></td> </tr> <tr> <td>3.</td> <td>Обеспечил наличие укладки, а также позвал помощника(ов)</td> <td></td> </tr> <tr> <td>4.</td> <td>Надел перчатки и предложил помощнику их надеть</td> <td></td> </tr> <tr> <td>5.</td> <td>A - Правильно оценил проходимость дыхательных путей</td> <td></td> </tr> </tbody> </table>	№	Действие студента	Да/Нет	1.	Убедился в отсутствии опасности для себя и пострадавшего (осмотрелся, жест безопасности)		2.	Оценил сознание		3.	Обеспечил наличие укладки, а также позвал помощника(ов)		4.	Надел перчатки и предложил помощнику их надеть		5.	A - Правильно оценил проходимость дыхательных путей		
№	Действие студента	Да/Нет																			
1.	Убедился в отсутствии опасности для себя и пострадавшего (осмотрелся, жест безопасности)																				
2.	Оценил сознание																				
3.	Обеспечил наличие укладки, а также позвал помощника(ов)																				
4.	Надел перчатки и предложил помощнику их надеть																				
5.	A - Правильно оценил проходимость дыхательных путей																				

		6.	В - Правильно и полно оценил деятельность дыхательной системы (пульсоксиметрия, аускультация, перкуссия, подсчет ЧДД, обследование трахеи и вен шеи)	
		7.	Обеспечил кислородотерапию по показаниям	
		8.	С - Правильно и полно оценил деятельность сердечно-сосудистой системы (оценка периферического пульса, измерение АД, аускультация сердца, снятие ЭКГ, забор крови, проверка симптома белого пятна, оценка цвета кожных покровов)	
		9.	Обеспечил внутривенный доступ	
		10.	Верно наложил электроды	
		11.	Правильно интерпретировал ЭКГ	
		12.	Д - Правильно и полно оценил неврологический статус (реакция зрачков, оценка уровня глюкозы капиллярной крови с использованием глюкометра, правильная интерпретация результата, оценка тонуса мышц)	
		13.	Е - Правильно и полно оценил показатели общего состояния (пальпация живота, пальпация пульса на бедренных артериях, осмотр спины, голеней и стоп, измерение температуры тела, ректальное исследование по показаниям)	
		14.	Правильно вызвал СМП	
		15.	Правильно установил диагноз и сообщил о нем при вызове СМП	
		16.	Применил двойную антиагрегантную терапию	
		17.	Использовал верные дозировки антиагрегантов	
		18.	Использовал оптимальный способ введения антиагрегантов	
		19.	Использовал дополнительные препараты	
		20.	Соблюдал приоритетность введения ЛС	
		21.	Придал возвышенное положение головному концу кровати	
		22.	Соблюдал последовательность ABCDE – осмотра	
		23.	Предпринял попытку повторного ABCDE – осмотра	
		24.	Использовал только показанные лекарственные препараты (не применял нашатырный спирт и др.)	
		25.	Комментировал свои действия вслух (применял навык, обеспечивающий работу в команде)	
		26.	Использовал дефибриллятор на живом пациенте	

3

**Алгоритм и чек-лист оказания экстренной медицинской помощи при анафилактическом шоке**

№	Действие студента	Да/Нет
1.	Убедился в отсутствии опасности для себя и пострадавшего (осмотрелся, жест безопасности)	
2.	Оценил сознание	
3.	Обеспечил наличие укладки, а также позвал помощника(ов)	
4.	Надел перчатки и предложил помощнику их надеть	
5.	А - Правильно оценил проходимость дыхательных путей	
6.	В - Правильно и полно оценил деятельность дыхательной системы(пульсоксиметрия, аускультация, перкуссия, подсчет ЧДД, обследование трахеи и вен шеи)	
7.	Обеспечил кислородотерапию по показаниям	
8.	С - Правильно и полно оценил деятельность сердечно-сосудистой системы (оценка периферического пульса, измерение АД, аускультация сердца, снятие ЭКГ, забор крови, проверка симптома белого пятна, оценка цвета кожных покровов)	
9.	Обеспечил внутривенный доступ	
10.	Верно наложил электроды	
11.	Правильно интерпретировал ЭКГ	
12.	Д - Правильно и полно оценил неврологический статус (реакция зрачков, оценка уровня глюкозы капиллярной крови с использованием глюкометра, правильная интерпретация результата, оценка тонуса мышц)	
13.	Е - Правильно и полно оценил показатели общего состояния (пальпация живота, пальпация пульса на бедренных артериях, осмотр спины, голени и стоп, измерение температуры тела, ректальное исследование по показаниям)	
14.	Правильно вызвал СМП	
15.	Правильно установил диагноз и сообщил о нем при вызове	

			СМП	
			16. Применил эпинефрин	
			17. Использовал верные дозировки эпинефрина	
			18. Использовал оптимальный способ введения эпинефрина	
			19. Использовал дополнительные препараты	
			20. Соблюдал приоритетность введения ЛС	
			21. Соблюдал последовательность ABCDE – осмотра	
			22. Предпринял попытку повторного ABCDE – осмотра	
			23. Использовал только показанные лекарственные препараты (не применял нашатырный спирт и др.)	
			24. Комментировал свои действия вслух (применял навык, обеспечивающий работу в команде)	
			25. Использовал дефибриллятор на живом пациенте	
	4	<b>Алгоритм и чек-лист оказания экстренной медицинской помощи при желудочно-кишечном кровотечении</b>		
		№	Действие студента	Да/Нет
		1.	Убедился в отсутствии опасности для себя и пострадавшего (осмотрелся, жест безопасности)	
		2.	Оценил сознание	
		3.	Обеспечил наличие укладки, а также позвал помощника(ов)	
		4.	Надел перчатки и предложил помощнику их надеть	
		5.	А - Правильно оценил проходимость дыхательных путей	
		6.	В - Правильно и полно оценил деятельность дыхательной системы(пульсоксиметрия, аускультация, перкуссия, подсчет ЧДД, обследование трахеи и вен шеи)	
		7.	Проводил кислородотерапию при отсутствии показаний	
		8.	С - Правильно и полно оценил деятельность сердечно-сосудистой системы (оценка периферического пульса, измерение АД, аускультация сердца, снятие ЭКГ, забор крови, проверка симптома белого пятна, оценка цвета кожных покровов)	
		9.	Обеспечил внутривенный доступ	
		10.	Верно наложил электроды	
		11.	Правильно интерпретировал ЭКГ	



		12.	D - Правильно и полно оценил неврологический статус (реакция зрачков, оценка уровня глюкозы капиллярной крови с использованием глюкометра, правильная интерпретация результата, оценка тонуса мышц)		
		13.	E - Правильно и полно оценил показатели общего состояния (пальпация живота, пальпация пульса на бедренных артериях, осмотр спины, голени и стоп, измерение температуры тела, ректальное исследование по показаниям)		
		14.	Правильно вызвал СМП		
		15.	Правильно установил диагноз и сообщил о нем при вызове СМП		
		16.	Применил инфузионную терапию		
		17.	Использовал верный объем и скорость введения		
		18.	Использовал дополнительные препараты		
		19.	Соблюдал приоритетность введения ЛС		
		20.	Соблюдал последовательность ABCDE – осмотра		
		21.	Предпринял попытку повторного ABCDE – осмотра		
		22.	Использовал только показанные лекарственные препараты (не применял нашатырный спирт и др.)		
		23.	Комментировал свои действия вслух (применял навык, обеспечивающий работу в команде)		
		24.	Использовал дефибрилятор на живом пациенте		
		5	<b>Алгоритм и чек-лист оказания экстренной медицинской помощи при бронхообструктивном синдроме на фоне бронхиальной астмы</b>		
			№	Действие студента	Да/Нет
			1.	Убедился в отсутствии опасности для себя и пострадавшего (осмотрелся, жест безопасности)	
			2.	Оценил сознание	
			3.	Обеспечил наличие укладки, а также позвал помощника(ов)	
			4.	Надел перчатки и предложил помощнику их надеть	
			5.	A - Правильно оценил проходимость дыхательных путей	
			6.	B - Правильно и полно оценил деятельность дыхательной системы(пульсоксиметрия, аускультация, перкуссия, подсчет ЧДД,	

			обследование трахеи и вен шеи)	
		7.	Обеспечил кислородотерапию по показаниям	
		8.	С - Правильно и полно оценил деятельность сердечно-сосудистой системы (оценка периферического пульса, измерение АД, аускультация сердца, снятие ЭКГ, забор крови, проверка симптома белого пятна, оценка цвета кожных покровов)	
		9.	Обеспечил внутривенный доступ	
		10.	Верно наложил электроды	
		11.	Правильно интерпретировал ЭКГ	
		12.	Д - Правильно и полно оценил неврологический статус (реакция зрачков, оценка уровня глюкозы капиллярной крови с использованием глюкометра, правильная интерпретация результата, оценка тонуса мышц)	
		13.	Е - Правильно и полно оценил показатели общего состояния (пальпация живота, пальпация пульса на бедренных артериях, осмотр спины, голеней и стоп, измерение температуры тела, ректальное исследование по показаниям)	
		14.	Правильно вызвал СМП	
		15.	Правильно установил диагноз и сообщил о нем при вызове СМП	
		16.	Применил сальбутамол	
		17.	Использовал верную дозировку сальбутамола	
		18.	Использовал оптимальный способ подачи сальбутамола	
		19.	Использовал дополнительные препараты	
		20.	Соблюдал приоритетность введения ЛС	
		21.	Соблюдал последовательность ABCDE – осмотра	
		22.	Предпринял попытку повторного ABCDE – осмотра	
		23.	Использовал только показанные лекарственные препараты (не применял нашатырный спирт и др.)	
		24.	Комментировал свои действия вслух (применял навык, обеспечивающий работу в команде)	
		25.	Использовал дефибрилятор на живом пациенте	
6	<b>Алгоритм и чек-лист оказания экстренной медицинской помощи при тромбэмболии легочной артерии</b>			

№	Действие студента	Да/Нет
1.	Убедился в отсутствии опасности для себя и пострадавшего (осмотрелся, жест безопасности)	
2.	Оценил сознание	
3.	Обеспечил наличие укладки, а также позвал помощника(ов)	
4.	Надел перчатки и предложил помощнику их надеть	
5.	А - Правильно оценил проходимость дыхательных путей	
6.	В - Правильно и полно оценил деятельность дыхательной системы (пульсоксиметрия, аускультация, перкуссия, подсчет ЧДД, обследование трахеи и вен шеи)	
7.	Обеспечил кислородотерапию по показаниям	
8.	С - Правильно и полно оценил деятельность сердечно-сосудистой системы(оценка периферического пульса, измерение АД, аускультация сердца, снятие ЭКГ, забор крови, проверка симптома белого пятна, оценка цвета кожных покровов)	
9.	Обеспечил внутривенный доступ	
10.	Верно наложил электроды	
11.	Правильно интерпретировал ЭКГ	
12.	Д - Правильно и полно оценил неврологический статус (реакция зрачков, оценка уровня глюкозы капиллярной крови с использованием глюкометра, правильная интерпретация результата, оценка тонуса мышц)	
13.	Е - Правильно и полно оценил показатели общего состояния (пальпация живота, пальпация пульса на бедренных артериях, осмотр спины, голеней и стоп, измерение температуры тела, ректальное исследование по показаниям)	
14.	Правильно вызвал СМП	
15.	Правильно установил диагноз и сообщил о нем при вызове СМП	
16.	Применил гепарин	
17.	Использовал верную дозировку гепарина	
18.	Использовал оптимальный способ введения гепарина	
19.	Использовал дополнительные препараты	
20.	Соблюдал приоритетность введения ЛС	
21.	Соблюдал последовательность ABCDE – осмотра	
22.	Предпринял попытку повторного ABCDE – осмотра	

		23.	Использовал только показанные лекарственные препараты (не применял нашатырный спирт и др.)	
		24.	Комментировал свои действия вслух (применял навык, обеспечивающий работу в команде)	
		25.	Использовал дефибриллятор на живом пациенте	
7	<b>Алгоритм и чек-лист оказания экстренной медицинской помощи при спонтанном пневмотораксе</b>			
	№	Действие студента		Да/Нет
	1.	Убедился в отсутствии опасности для себя и пострадавшего (осмотрелся, жест безопасности)		
	2.	Оценил сознание		
	3.	Обеспечил наличие укладки, а также позвал помощника(ов)		
	4.	Надел перчатки и предложил помощнику их надеть		
	5.	А - Правильно оценил проходимость дыхательных путей		
	6.	В - Правильно и полно оценил деятельность дыхательной системы(пульсоксиметрия, аускультация, перкуссия, подсчет ЧДД, обследование трахеи и вен шеи)		
	7.	Обеспечил кислородотерапию по показаниям		
	8.	С - Правильно и полно оценил деятельность сердечно-сосудистой системы (оценка периферического пульса, измерение АД, аускультация сердца, снятие ЭКГ, забор крови, проверка симптома белого пятна, оценка цвета кожных покровов)		
	9.	Обеспечил внутривенный доступ		
	10.	Верно наложил электроды		
	11.	Правильно интерпретировал ЭКГ		
	12.	D - Правильно и полно оценил неврологический статус (реакция зрачков, оценка уровня глюкозы капиллярной крови с использованием глюкометра, правильная интерпретация результата, оценка тонуса мышц)		
	13.	E - Правильно и полно оценил показатели общего состояния (пальпация живота, пальпация пульса на бедренных артериях, осмотр спины, голени и стоп, измерение температуры тела, ректальное		

			исследование по показаниям)	
		14.	Правильно вызвал СМП	
		15.	Правильно установил диагноз и сообщил о нем при вызове СМП	
		16.	Верно выполнил пункцию плевральной полости	
		17.	Соблюдал последовательность ABCDE – осмотра	
		18.	Предпринял попытку повторного ABCDE – осмотра	
		19.	Использовал только показанные лекарственные препараты (не применял нашатырный спирт и др.)	
		20.	Комментировал свои действия вслух (применял навык, обеспечивающий работу в команде)	
		21.	Использовал дефибриллятор на живом пациенте	
	8	<b>Алгоритм и чек-лист оказания экстренной медицинской помощи при гипогликемии</b>		
		№	Действие студента	Да/Нет
		1.	Убедился в отсутствии опасности для себя и пострадавшего (осмотрелся, жест безопасности)	
		2.	Оценил сознание	
		3.	Обеспечил наличие укладки, а также позвал помощника(ов)	
		4.	Надел перчатки и предложил помощнику их надеть	
		5.	А - Правильно оценил проходимость дыхательных путей	
		6.	В - Правильно и полно оценил деятельность дыхательной системы(пульсоксиметрия, аускультация, перкуссия, подсчет ЧДД, обследование трахеи и вен шеи)	
		7.	Проводил кислородотерапию при отсутствии показаний	
		8.	С - Правильно и полно оценил деятельность сердечно-сосудистой системы (оценка периферического пульса, измерение АД, аускультация сердца, снятие ЭКГ, забор крови, проверка симптома белого пятна, оценка цвета кожных покровов)	
		9.	Обеспечил внутривенный доступ	
		10.	Верно наложил электроды	
		11.	Правильно интерпретировал ЭКГ	

		12.	D - Правильно и полно оценил неврологический статус (реакция зрачков, оценка уровня глюкозы капиллярной крови с использованием глюкометра, правильная интерпретация результата, оценка тонуса мышц)			
		13.	E - Правильно и полно оценил показатели общего состояния (пальпация живота, пальпация пульса на бедренных артериях, осмотр спины, голеней и стоп, измерение температуры тела, ректальное исследование по показаниям)			
		14.	Правильно вызвал СМП			
		15.	Правильно установил диагноз и сообщил о нем при вызове СМП			
		16.	Применил глюкозу			
		17.	Использовал верную дозировку глюкозы			
		18.	Использовал оптимальный способ введения глюкозы			
		19.	Соблюдал последовательность ABCDE – осмотра			
		20.	Предпринял попытку повторного ABCDE – осмотра			
		21.	Использовал только показанные лекарственные препараты (не применял нашатырный спирт и др.)			
		22.	Комментировал свои действия вслух (применял навык, обеспечивающий работу в команде)			
		23.	Использовал дефибриллятор на живом пациенте			
		9	<b>Алгоритм и чек-лист оказания экстренной медицинской помощи при гипергликемии</b>			
			№	Действие студента	Да/Нет	
			1.	Убедился в отсутствии опасности для себя и пострадавшего (осмотрелся, жест безопасности)		
			2.	Оценил сознание		
			3.	Обеспечил наличие укладки, а также позвал помощника(ов)		
			4.	Надел перчатки и предложил помощнику их надеть		
			5.	A - Правильно оценил проходимость дыхательных путей		
			6.	B - Правильно и полно оценил деятельность дыхательной системы(пульсоксиметрия, аускультация, перкуссия, подсчет ЧДД,обследование трахеи и вен шеи)		

		7.	Обеспечил кислородотерапию по показаниям			
		8.	Проводил кислородотерапию при отсутствии показаний			
		9.	С - Правильно и полно оценил деятельность сердечно-сосудистой системы (оценка периферического пульса, измерение АД, аускультация сердца, снятие ЭКГ, забор крови, проверка симптома белого пятна, оценка цвета кожных покровов)			
		10.	Обеспечил внутривенный доступ			
		11.	Верно наложил электроды			
		12.	Правильно интерпретировал ЭКГ			
		13.	Д - Правильно и полно оценил неврологический статус (реакция зрачков, оценка уровня глюкозы капиллярной крови с использованием глюкометра, правильная интерпретация результата, оценка тонуса мышц)			
		14.	Е - Правильно и полно оценил показатели общего состояния (пальпация живота, пальпация пульса на бедренных артериях, осмотр спины, голеней и стоп, измерение температуры тела, ректальное исследование по показаниям)			
		15.	Правильно вызвал СМП			
		16.	Правильно установил диагноз и сообщил о нем при вызове СМП			
		17.	Применил инфузионную терапию			
		18.	Использовал верный объем и скорость введения			
		19.	Соблюдал последовательность ABCDE – осмотра			
		20.	Предпринял попытку повторного ABCDE – осмотра			
		21.	Использовал только показанные лекарственные препараты (не применял нашатырный спирт и др.)			
		22.	Комментировал свои действия вслух (применял навык, обеспечивающий работу в команде)			
		23.	Использовал дефибриллятор на живом пациенте			
		10	<b>Алгоритм и чек-лист оказания экстренной медицинской помощи при остром нарушении мозгового кровообращения</b>			
			№	Действие студента	Да/Нет	

		1.	Убедился в отсутствии опасности для себя и пострадавшего (осмотрелся, жест безопасности)	
		2.	Оценил сознание	
		3.	Обеспечил наличие укладки, а также позвал помощника(ов)	
		4.	Надел перчатки и предложил помощнику их надеть	
		5.	А - Правильно оценил проходимость дыхательных путей	
		6.	В - Правильно и полно оценил деятельность дыхательной системы(пульсоксиметрия, аускультация, перкуссия, подсчет ЧДД, обследование трахеи и вен шеи)	
		7.	Обеспечил кислородотерапию по показаниям	
		8.	С - Правильно и полно оценил деятельность сердечно-сосудистой системы (оценка периферического пульса, измерение АД, аускультация сердца, снятие ЭКГ, забор крови, проверка симптома белого пятна, оценка цвета кожных покровов)	
		9.	Обеспечил внутривенный доступ	
		10.	Верно наложил электроды	
		11.	Правильно интерпретировал ЭКГ	
		12.	Д - Правильно и полно оценил неврологический статус (реакция зрачков, оценка уровня глюкозы капиллярной крови с использованием глюкометра, правильная интерпретация результата, оценка тонуса мышц)	
		13.	Е - Правильно и полно оценил показатели общего состояния (пальпация живота, пальпация пульса на бедренных артериях, осмотр спины, голени и стоп, измерение температуры тела, ректальное исследование по показаниям)	
		14.	Правильно вызвал СМП	
		15.	Правильно установил диагноз и сообщил о нем при вызове СМП	
		16.	Использовал верную дозировку и оптимальный способ введения ЛС	
		17.	Придал возвышенное положение головному концу кровати	
		18.	Соблюдал последовательность ABCDE – осмотра	
		19.	Предпринял попытку повторного ABCDE – осмотра	



			20. Использовал только показанные лекарственные препараты (не применял нашатырный спирт и др.)	
			21. Комментировал свои действия вслух (применял навык, обеспечивающий работу в команде)	
			22. Использовал дефибриллятор на живом пациенте	