



Министерство здравоохранения Российской Федерации  
федеральное государственное бюджетное образовательное учреждение  
высшего образования  
«Рязанский государственный медицинский университет  
имени академика И.П. Павлова»  
Министерства здравоохранения Российской Федерации  
ФГБОУ ВО РязГМУ Минздрава России

УТВЕРЖДЕНА  
ученым советом  
ФГБОУ ВО РязГМУ Минздрава России  
(протокол от 21.05.2024 № 10)  
Ректор \_\_\_\_\_ Р.Е. Калинин



## **РАБОЧАЯ ПРОГРАММА ВОСПИТАНИЯ**

основной профессиональной образовательной программы  
высшего образования – программы магистратуры  
по направлению подготовки **33.04.01 Промышленная фармацевция**

**Квалификация выпускника**  
Магистр

**Форма обучения**  
заочная

## ОГЛАВЛЕНИЕ

Пояснительная записка

1. Общие положения

1.1. Концептуально-ценностные основания и принципы организации воспитательного процесса

1.2. Методологические подходы к организации воспитательной деятельности

1.3. Цель и задачи воспитательной работы

2. Содержание и условия реализации воспитательной работы

2.1. Воспитывающая (воспитательная) среда

2.2. Примерные направления воспитательной деятельности и воспитательной работы

2.3. Приоритетные виды деятельности обучающихся в воспитательной системе Университета

2.4. Формы и методы воспитательной работы

2.5. Ресурсное обеспечение реализации воспитательной деятельности

2.5.1. Нормативно-правовое обеспечение.

2.5.2. Кадровое обеспечение и управление системой воспитательной работой.

2.5.3. Информационное обеспечение.

2.6. Инфраструктура Университета, обеспечивающая реализацию рабочей программы воспитания

2.7. Социокультурное пространство. Сетевое взаимодействие с организациями, социальными институтами и субъектами воспитания

2.8. Мониторинг качества воспитательной работы и условий реализации содержания воспитательной деятельности

## ПОЯСНИТЕЛЬНАЯ ЗАПИСКА

Рабочая программа воспитания (далее – РПВ, Программа) в ФГБОУ ВО РязГМУ Минздрава России (далее - Университет) представляет собой ценностно-нормативную, методологическую, методическую и технологическую основы организации воспитательной деятельности в современной образовательной организации высшего образования.

Областью применения Программы является образовательное и социокультурное пространство, образовательная и воспитывающая среды в их единстве и взаимосвязи.

Программа ориентирована на организацию воспитательной деятельности субъектов образовательного и воспитательного процессов.

Воспитание в образовательной деятельности Университета носит системный, плановый и непрерывный характер. Основным средством осуществления такой деятельности является воспитательная система и соответствующая ей Программа и Календарный план воспитательной работы (далее – КПВР, План ВР).

Университет выстраивает свою воспитательную систему в соответствии со спецификой профессиональной подготовки будущих специалистов в области здравоохранения, при этом учитывая основные положения определяющие воспитательную работу как деятельность, направленную на организацию воспитывающей среды и управление разными видами деятельности воспитанников с целью создания условий для их приобщения к социокультурным и духовно-нравственным ценностям народов Российской Федерации, полноценного развития, саморазвития и самореализации личности при активном участии самих обучающихся.

Программа разработана в соответствии с нормами и положениями:

- Конституции Российской Федерации;
- Федерального закона от 29.12.2012 г. № 273-ФЗ «Об образовании в Российской Федерации»;
- Федерального закона от 31.07.2020 № 304-ФЗ «О внесении изменений

в Федеральный закон «Об образовании в Российской Федерации» по вопросам воспитания обучающихся»;

— Федерального закона от 05.02.2018 г. № 15-ФЗ «О внесении изменений в отдельные законодательные акты Российской Федерации по вопросам добровольчества (волонтерства)»;

— Указа Президента Российской Федерации от 19.12.2012 г. № 1666 «О Стратегии государственной национальной политики Российской Федерации на период до 2025 года»;

— Указа Президента Российской Федерации от 24.12.2014 г. № 808 «Об утверждении Основ государственной культурной политики»;

— Указа Президента Российской Федерации от 31.12.2015 № 683 «О Стратегии национальной безопасности Российской Федерации» (с изменениями от 06.03.2018 г.);

— Указа Президента Российской Федерации от 07.05.2018 г. № 204 «О национальных целях и стратегических задачах развития Российской Федерации на период до 2024 года»;

— Указа Президента Российской Федерации от 09.05.2017 г. № 203 «Стратегия развития информационного общества в Российской Федерации на 2017-2030 гг.»;

— Распоряжения Правительства от 29.05.2015 г. № 996-р «Стратегия развития воспитания в Российской Федерации на период до 2025 года»;

— Распоряжения Правительства от 29.11.2014 г. № 2403-р «Основы государственной молодежной политики Российской Федерации на период до 2025 года»;

— Плана мероприятий по реализации Основ государственной молодежной политики Российской Федерации на период до 2025 года, утвержденных распоряжением Правительства Российской Федерации от 29.11.2014 г. № 2403-р;

— Распоряжения Правительства Российской Федерации от 29.12.2014 г. № 2765-р «Концепция Федеральной целевой программы развития образования

на 2016-2020 годы»;

— Постановления Правительства Российской Федерации от 26.12.2017 г. № 1642 «Об утверждении государственной программы Российской Федерации «Развитие образования»;

— письма Министерства образования и науки Российской Федерации от 14.02.2014 № ВК-262/09 «Методические рекомендации о создании и деятельности советов обучающихся в образовательных организациях»;

— Приказа Федеральной службы по надзору в сфере образования и науки (Рособрнадзор) от 14.08.2020 №831 «Об утверждении Требований к структуре официального сайта образовательной — организации в информационно-телекоммуникационной сети «Интернет» и формату предоставления информации»;

— Приказа Рособрнадзора от 04.08.2023 №1493 «Об утверждении Требований к структуре официального сайта образовательной организации в информационно-телекоммуникационной сети "Интернет" и формату представления информации»;

— Посланий Президента России Федеральному Собранию Российской Федерации;

— Устава ФГБОУ ВО РязГМУ Минздрава России;

— иных локальных нормативных актов ФГБОУ ВО РязГМУ Минздрава России.

Программа разработана в традициях отечественной педагогики и образовательной практики и базируется на принципе преемственности и согласованности с целями и содержанием Программ воспитания в системе общего и профессионального образования.

Программа является частью основной профессиональной образовательной программы (далее — ОПОП), разрабатываемой и реализуемой в соответствии с действующим федеральным государственным образовательным стандартом (далее — ФГОС).

# 1. ОБЩИЕ ПОЛОЖЕНИЯ

## 1.1. Концептуально-ценностные основания и принципы организации воспитательного процесса.

Ценности как нравственные, моральные установки, традиции и убеждения являются фундаментом понимания сущности человека, его развития и бытия. Высшие ценности — ценность жизни и ценность человека как главный смысл человечества, заключающийся в том, чтобы жить и созидать.

Приоритетной задачей государственной политики в Российской Федерации является формирование стройной системы национальных ценностей, пронизывающей все уровни образования.

Данная Программа, как и содержание воспитательной деятельности в Университете, разработана в соответствии с положениями Стратегии национальной безопасности Российской Федерации, определяющей традиционные ценности российского общества - духовность, государственность, патриотизм, милосердие, взаимопомощь и т.д., а также с учетом ценностей нового времени - инициативность, креативность, толерантность, предприимчивость и т.д.

При реализации данной Программы и организации воспитательной деятельности в Университете учитываются следующие принципы:

— системность и целостность, учет единства и взаимодействия составных частей воспитательной системы вуза (содержательной, процессуальной и организационной);

— природосообразность, приоритет ценности здоровья участников образовательных отношений, социально-психологической поддержки личности и обеспечения благоприятного социально-психологического климата в коллективе;

— культуросообразность образовательной среды, ценностно-смысловое наполнение содержания воспитательной системы и организационной культуры вуза, гуманизация воспитательного процесса;

— субъект-субъектное взаимодействие в системах «обучающийся —

обучающийся», «обучающийся — академическая группа», «обучающийся — преподаватель», «преподаватель — академическая группа»;

— приоритет инициативности, самостоятельности, самореализации обучающихся в учебной и внеучебной деятельности, социального партнерства в совместной деятельности участников образовательного и воспитательного процессов;

— со-управление как сочетание административного управления и студенческого самоуправления, самостоятельности выбора вариантов направлений воспитательной деятельности;

— соответствие целей совершенствования воспитательной деятельности наличествующим и необходимым ресурсам;

— информированность, полнота информации, информационный обмен, учет единства и взаимодействия прямой и обратной связи.

Приведенные выше принципы организации воспитательной деятельности согласуются с методологическими подходами к организации воспитательной деятельности в Университете.

## **1.2. Методологические подходы к организации воспитательной деятельности.**

В основу Программы воспитания положен комплекс методологических подходов, включающий: аксиологический (ценностно-ориентированный), системный, системно-деятельностный, культурологический, проблемно-функциональный, научно-исследовательский, проектный, ресурсный, здоровьесберегающий и информационный.

## **1.3. Цель и задачи воспитательной работы.**

Воспитательная деятельность в Университете нацелена на *создание благоприятных условий для личностного и профессионального развития студенческой молодежи, формирование у выпускников вуза профессиональных и общекультурных компетенций.*

Определение воспитательных и развивающих задач осуществляется в контексте целей, задач и содержания профессионального образования:

- формирование корпоративной культуры вуза, определяющей систему ценностных ориентиров обучающихся, сотрудников и преподавателей Университета;
- укрепление и развитие традиций Университета;
- воспитание у обучающихся высоких духовно-нравственных качеств и норм поведения;
- повышение общего культурного уровня обучающихся, культуры поведения, речи и общения;
- формирование патриотического сознания и активной гражданской позиции студенческой молодежи Университета;
- создание благоприятных условий для самовоспитания и самореализации обучающихся;
- создание в вузе условий для развития студенческих инициатив и реализации различных студенческих проектов;
- развитие и совершенствование деятельности органов студенческого самоуправления и волонтерского движения Университета;
- привлечение к организации внеучебной, социально-значимой деятельности широкого круга обучающихся Университета, обучение студенческого актива основам управленческой деятельности, формирование лидерских качеств выпускников вуза;
- развитие кружкового движения в Университете;
- создание условий для непрерывного развития творческих способностей студентов и организации их досуга, приобщения к основам отечественной культуры, художественной самодеятельности, вовлечение обучающихся в творческие коллективы Университета;
- поиск эффективных форм воспитательной и культурно-досуговой деятельности;
- формирование у обучающихся мотивации и навыков здорового образа жизни;



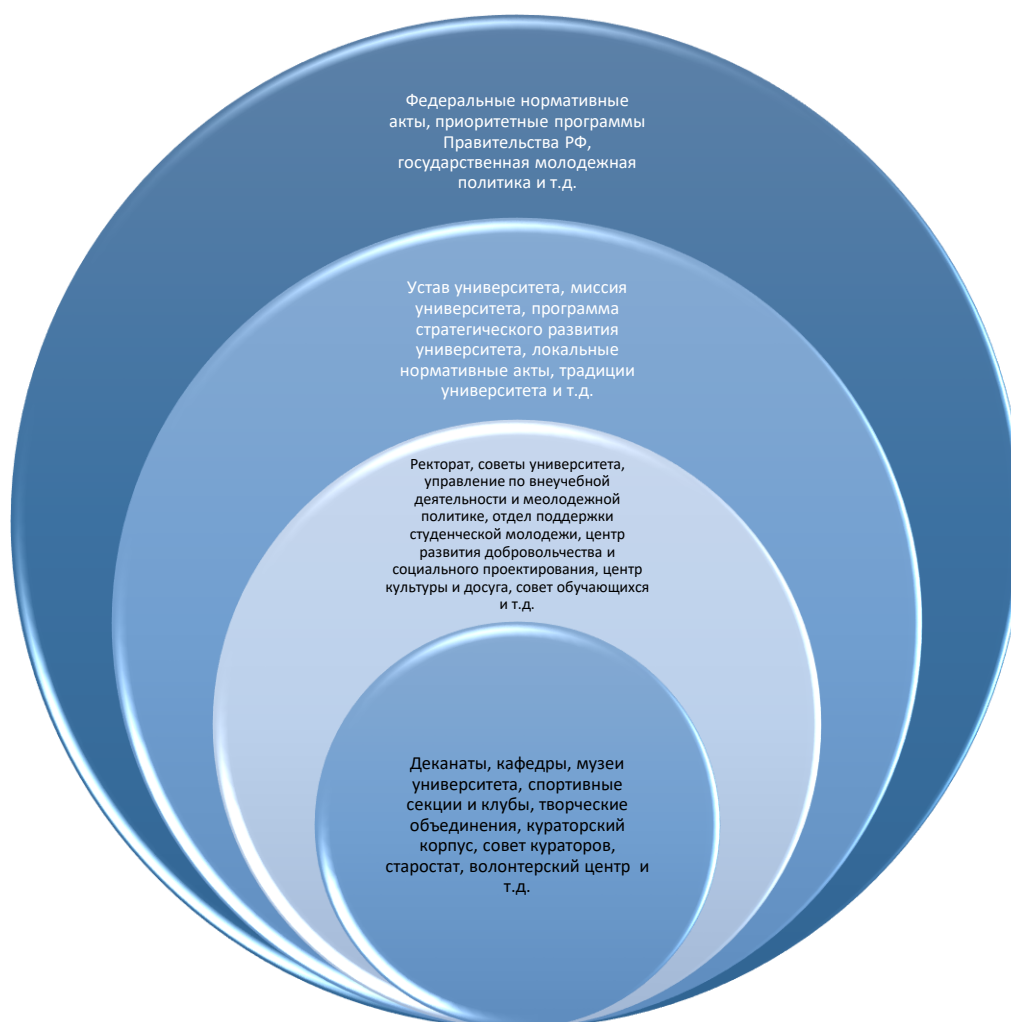
- проведение комплекса профилактических мероприятий по предупреждению наркомании, табакокурения, употребления алкоголя, любых проявлений национализма и экстремизма в студенческой среде;
- совершенствование системы работы по социокультурной адаптации студентов-первокурсников;
- совершенствование работы кураторов студенческих академических групп;
- обеспечение социальной защиты и психологической поддержки студентов вуза;
- совершенствование воспитательной и социальной деятельности в студенческих общежитиях университета.

## 2. СОДЕРЖАНИЕ И УСЛОВИЯ РЕАЛИЗАЦИИ ВОСПИТАТЕЛЬНОЙ РАБОТЫ

### 2.1. Воспитывающая (воспитательная) среда.

Воспитывающая (воспитательная) среда - это среда созидательной деятельности, общения, разнообразных событий, возникающих в них отношений, демонстрации достижений.

Воспитывающая (воспитательная) среда Университета - это территориально и событийно ограниченная совокупность влияний и условий формирования личности, выступающая фактором внутреннего и внешнего – психосоциального и социокультурного развития личности.



### 2.2. Направления воспитательной работы.

Воспитательная работа в Университете направлена на достижение цели и решение задач, отраженных в пункте 1.3 данной Программы, и реализуется в нескольких направлениях. *Приоритетным направлением воспитательной*

*работы в Университете является духовно-нравственное воспитание, включающее в себя:*

- гражданско-патриотическое воспитание;
- профессиональное воспитание;
- правовое воспитание;
- профилактику саморазрушающих видов поведения и асоциальных проявлений в молодежной среде;
- психолого-консультационную работу.

*К вариативным направлениям воспитательной работы в Университете относятся культурно-эстетическое воспитание, подразумевающее 1) формирование у обучающихся эстетического сознания, художественно-эстетического вкуса, способности воспринимать и ценить прекрасное, возвышенное, трагическое, комическое и т.д. в общественной жизни, природе, искусстве и т.д., 2) организацию эффективного, целенаправленного, систематического процесса раскрытия и развития творческого потенциала студентов, а также физическое воспитание и формирование здорового образа жизни.* Следует отметить то, что, несмотря на вариативность двух последних направлений воспитательной работы, Университет уделяет большое внимание их развитию, в том числе определяя создание в вузе доступной среды для разностороннего развития каждого как одну из приоритетных целей.

### **2.3. Приоритетные виды деятельности обучающихся в воспитательной системе Университета.**

#### **2.3.1. Студенческое самоуправление.**

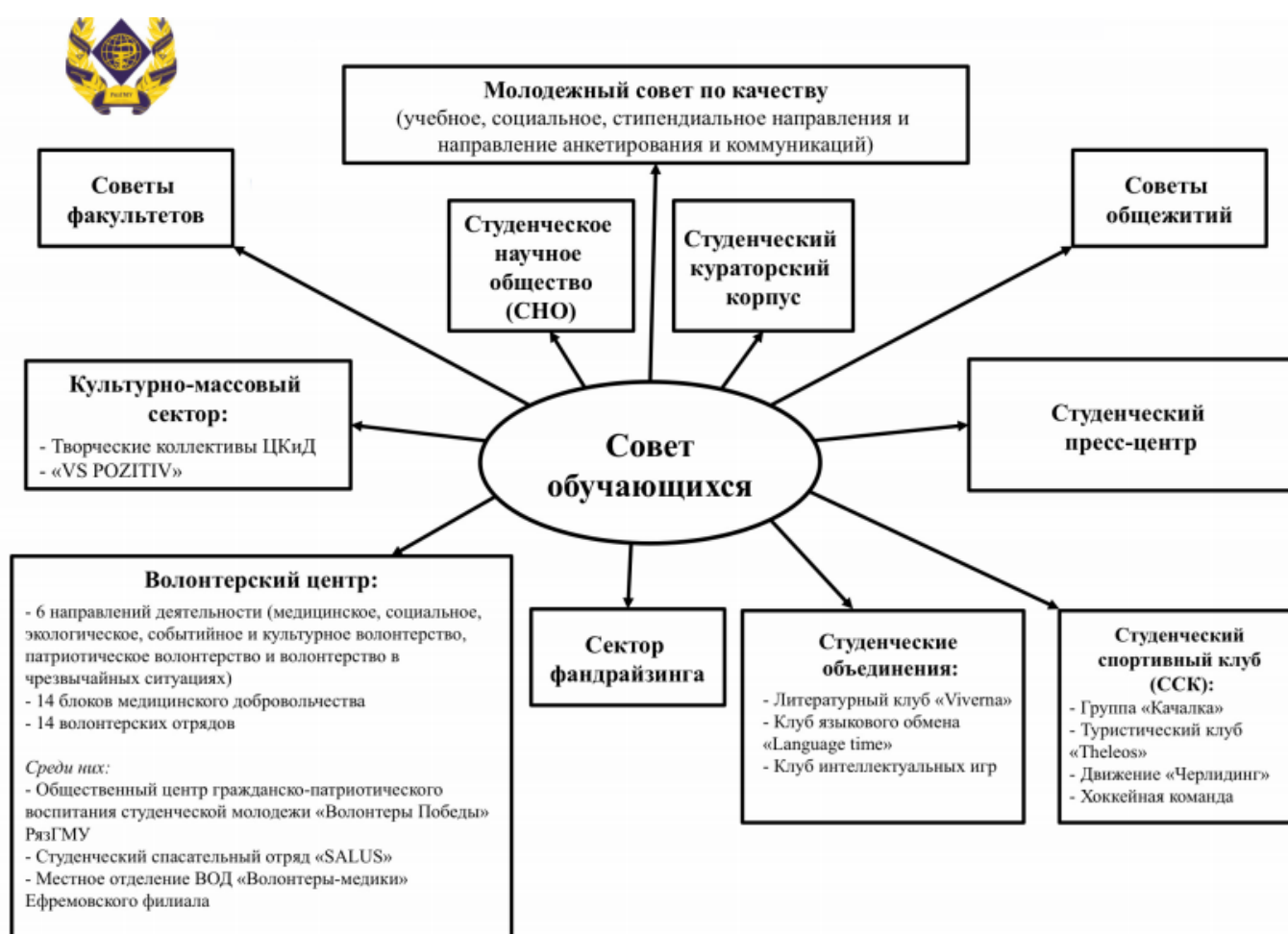
Студенческое самоуправление в Университете создано и активно развивается в соответствии со следующими федеральными и локальные документами:

- Федеральный закон от 29.12.2012 г. № 273-ФЗ «Об образовании в Российской Федерации» (Статья 26);
- письмо Минобрнауки России от 02.10.2002 г. № 15-52-468/15-01-21 «О развитии студенческого самоуправления в Российской Федерации»;

- письма Министерства образования и науки Российской Федерации от 14.02.2014 г. №ВК-262/09 и № ВК-264/09 «О методических рекомендациях о создании и деятельности советов обучающихся в образовательных организациях»;

- Положение о совете обучающихся ФГБОУ ВО РязГМУ Минздрава России, утвержденное Приказом ректора №239/1-д от 26.04.2021 г.

Совет обучающихся Университета (далее – СО, Совет) является коллегиальным органом управления и формируется по инициативе обучающихся с целью учета их мнения по вопросам управления образовательной организацией и при принятии локальных нормативных актов, затрагивающих права и законные интересы обучающихся. Совет включает в себя действующие студенческие объединения Университета, охватывающие все направления деятельности вуза:



#### Цели Совета:

- формирование гражданской культуры, активной гражданской позиции обучающихся;
- содействие развитию их социальной зрелости, самостоятельности, способности к самоорганизации и саморазвитию;
- обеспечение реализации прав на участие обучающихся в управлении университетом, оценке качества образовательного процесса;
- формирование у обучающихся умений и навыков самоуправления, подготовка их к компетентному и ответственному участию в жизни общества.

#### Задачи Совета:

- защита в рамках своих полномочий прав и законных интересов обучающихся;
- участие в решении вопросов, связанных с подготовкой высококвалифицированных специалистов;
- разработка предложений по повышению качества образовательного процесса с учетом научных и профессиональных интересов обучающихся;
- содействие органам управления, студенческого самоуправления Университета, студенческим объединениям в решении образовательных и научных задач, в организации досуга и быта обучающихся, в проведении мероприятий образовательной организацией, направленных на пропаганду здорового образа жизни и иных мероприятий;
- сохранение и развитие демократических традиций студенчества;
- содействие в проведении работы с обучающимися по выполнению требований Устава, Правил внутреннего распорядка, Этического кодекса Университета, а также иных локальных нормативных актов по вопросам организации и осуществления образовательной деятельности;
- содействие администрации Университета в проведении работы, направленной на повышение сознательности обучающихся и их требовательности к уровню своих знаний, воспитание бережного отношения к имущественному комплексу, патриотическое отношение к духу и традициям

Университета.

- содействие в реализации общественно значимых молодежных инициатив;

- участие в формировании общественного мнения о студенческой молодежи как стратегическом ресурсе развития российского общества, а также работа в направлении формирования положительного имиджа Университета;

- вовлечение студенческих объединений обучающихся в решение социальных задач, реализации общественно значимых молодежных инициатив и повышения вовлеченности обучающихся в деятельность органов студенческого самоуправления;

- организация сотрудничества со студенческими сообществами, молодежными организациями других высших учебных заведений города, региона, России и за рубежом, деятельность которых не противоречит законодательству Российской Федерации;

- работа по формированию дружественных отношений между обучающимися различных культур и национальностей, развитие патриотизма и толерантности.

Совет взаимодействует с администрацией Университета на основе принципов сотрудничества и автономии. Совет обучающихся Университета

- участвует в разработке и обсуждении проектов локальных нормативных актов, затрагивающих права и законные интересы обучающихся Университета, включая календарный план воспитательной работы;

- готовит и вносит предложения для администрации Университета по оптимизации с учетом мнений по вопросам организации быта и отдыха обучающихся;

- выражает обязательное к учету мнение 1) при принятии локальных нормативных актов Университета, затрагивающих права и законные интересы обучающихся, включая календарный план воспитательной работы; 2) при определении размеров государственных академических стипендий студентам, государственных социальных стипендий студентам, государственных

стипендий аспирантам, ординаторам, в пределах средств, выделяемых Университету на стипендиальное обеспечение обучающихся (стипендиальный фонд) и других видов стипендий, затрагивающих интересы обучающихся; 3) при определении размера и порядка оказания материальной поддержки обучающимся; 4) при определении размера платы для обучающихся за пользование жилым помещением и коммунальные услуги в общежитии;

- участвует в рассмотрении и выражает мнение по вопросам, связанным с нарушениями обучающимися учебной дисциплины и правил внутреннего распорядка Университета;

- участвует в разработке и реализации системы поощрения обучающихся за достижения в разных сферах учебной и внеучебной деятельности, в том числе принимающих активное участие в деятельности Совета и общественной жизни Университета;

- участвует в организации работы комиссии по урегулированию споров между участниками образовательных отношений;

- запрашивает и получает в установленном порядке от администрации Университета необходимую для деятельности Совета информацию;

- вносит предложения по решению вопросов использования материально-технической базы и помещений Университета;

- пользуется в установленном порядке информацией, имеющейся в распоряжении администрации Университета;

- информирует обучающихся о деятельности Университета;

- рассматривает обращения, поступившие в Совет.

### **2.3.2. Наставничество.**

Наставничество в студенческой среде Университета в первую очередь реализуется в рамках деятельности студенческого кураторского корпуса – команды студентов-старшекурсников, прошедших обучение в «Школе кураторов РязГМУ» и объединенных желанием помочь студентам младших курсов адаптироваться к университетской среде и студенческой жизни.

Содержание деятельности студента-куратора определяется их функциями:

- информативная (своевременное доведение до курируемых студентов информации относительно учебных и внеучебных мероприятий);
- организационная (структурирование внеучебной жизни курируемой студенческой группы);
- коммуникативная (обеспечение и поддержка благоприятной психологической атмосферы в курируемой студенческой группе, структурирование внутригрупповых отношений, непосредственное участие в жизни группы в качестве формального лидера);
- контролирующая (административная).

Студенческий кураторский корпус Университета входит в структуру Совета обучающихся, следовательно, его активисты работают в соответствии с целями и задачами, поставленными перед Советом, и наделены теми же правами и обязанностями, как и все его члены (см. пункт 2.3.1).

Формы работы куратора со студенческой группой разнообразны: от насыщено информационных (беседа, рассказ, час куратора, встречи и т.д.) до коллективных творческих дел в рамках направлений деятельности Университета.

### **2.3.3. Волонтерство.**

Добровольческое движение в Университете развивается в соответствии с

- Конституцией Российской Федерации;
- Гражданским кодексом Российской Федерации;
- Приказом Минздрава России от 26.02.2019 №96н «Об утверждении порядка взаимодействия федеральных государственных учреждений, подведомственных Министерству здравоохранения Российской Федерации, с организаторами добровольческой (волонтерской) деятельности и добровольческими (волонтерскими) организациями при содействии в оказании медицинской помощи в организациях, оказывающих медицинскую помощь»;



- Федеральным законом от 05.02.2018 №15-ФЗ «О внесении изменений в отдельные законодательные акты Российской Федерации по вопросам добровольчества (волонтерства)»;

- Федеральным законом от 11.08.1995 №135-ФЗ «О благотворительной деятельности и благотворительных организациях» (с изменениями от 21 марта, 25 июля 2002 года, 4 июля 2003 года, 22 августа 2004 года);

- Федеральным законом от 29.12.2012 №273-ФЗ «Об образовании в Российской Федерации»;

- Федеральным законом от 31.07.2020 №304-ФЗ «О внесении изменений в Федеральный закон «Об образовании в Российской Федерации» по вопросам воспитания обучающихся»;

- Уставом ФГБОУ ВО РязГМУ Минздрава России;

- иных локальных нормативных актов ФГБОУ ВО РязГМУ Минздрава России.

Волонтерская (добровольческая) деятельность - добровольная деятельность, осуществляемая на основе свободного выбора безвозмездно в интересах физических лиц, юридических лиц, социальных групп или общества в целом.

Волонтер (доброволец) - физическое лицо, осуществляющее в свободное от (учебы) время добровольную социально направленную, общественно полезную деятельность без получения денежного или материального вознаграждения (кроме случаев возможного возмещения связанных с осуществлением добровольческой (волонтерской) деятельности затрат).

Цель волонтерской деятельности - оказание безвозмездной помощи людям, нуждающимся в ней, безвозмездное участие в общественно значимых мероприятиях с согласия их организаторов, формирование гражданской позиции, самоорганизации, чувства социальной ответственности, солидарности, взаимопомощи и милосердия в обществе.

Задачами волонтерской (добровольческой) деятельности являются:

- помощь государству в решении его социальных задач;

- помощь гражданам в овладении навыками оказания первой помощи, основами безопасности жизнедеятельности, экозащиты, социальной работы с различными целевыми группами и категориями населения, стимулирование профессиональной ориентации;

- получение гражданами навыков самореализации и самоорганизации для решения социальных задач;

- подготовка кадрового резерва добровольцев (волонтеров);

- формирование механизмов вовлечения граждан в многообразную общественную деятельность, направленную на улучшение качества жизни населения;

- развитие и поддержка молодежных инициатив, направленных на организацию добровольческого (волонтерского) труда молодежи.

Волонтерская (добровольческая) деятельность осуществляется Волонтерским центром РязГМУ (далее – ВЦ РязГМУ) и координируется отделом по воспитательной работе (далее - ОВР).

Основными направлениями волонтерской (добровольческой) деятельности в Университете являются:

- медицинское волонтерство;

- социальное волонтерство;

- патриотическое волонтерство и волонтерство в чрезвычайных ситуациях;

- событийное и культурно-просветительское волонтерство;

- экологическое волонтерство;

- инклюзивное волонтерство.

Ведущим направлением деятельности ВЦ РязГМУ является медицинская добровольческая деятельность, включающая в себя 14 блоков медицинского добровольчества.

Волонтерская (добровольческая) деятельность может реализовываться в различных формах: акции, проекты, программы и т.д., которые могут носить как краткосрочный, так и долгосрочный характер.

## 2.4. Формы и методы воспитательной работы.

Формы организации воспитательной работы – это различные варианты организации конкретного воспитательного процесса, в котором объединены и сочетаются цель, задачи, принципы, закономерности, методы и приемы воспитания:

- по количеству участников: индивидуальные (субъект-субъектное взаимодействие в системе преподаватель/наставник-обучающийся); групповые (творческие коллективы, спортивные команды, клубы, кружки по интересам и т.д.), массовые (фестивали, олимпиады, праздники, субботники и т.д.);

- по целевой направленности, позиции участников, объективным воспитательным возможностям: мероприятия, дела, игры;

- по времени проведения: кратковременные, продолжительные, традиционные;

- по видам деятельности: трудовые, спортивные, художественные, научные, общественные и др.;

- по результату воспитательной работы: социально-значимый результат, информационный обмен, выработка решения.

Метод воспитания – это способы влияния преподавателя/организатора воспитательной деятельности на сознание, волю и поведение обучающихся с целью формирования у них устойчивых убеждений и определенных норм поведения:

<i>Методы формирования сознания личности</i>	<i>Методы организации деятельности и формирования опыта поведения</i>	<i>Методы мотивации деятельности и поведения</i>
беседа, диспут, внушение, инструктаж, контроль, объяснение, пример, разъяснение, рассказ, самоконтроль, совет, убеждение и т.д.	задание, общественное мнение, педагогическое требование, поручение, приучение, создание воспитывающих ситуаций, тренинг, упражнение и т.д.	одобрение, поощрение социальной активности, порицание, создание ситуаций успеха, создание ситуаций для эмоционально-нравственных переживаний, соревнование и т.д.

## **2.5. Ресурсное обеспечение реализации рабочей программы воспитания.**

### **2.5.1. Нормативно-правовое обеспечение.**

*На федеральном уровне:*

- Конституция Российской Федерации;
- Федеральный закон от 29.12.2012 г. № 273-ФЗ «Об образовании в Российской Федерации»;
- Федеральный закон от 31.07.2020 № 304-ФЗ «О внесении изменений в Федеральный закон «Об образовании в Российской Федерации» по вопросам воспитания обучающихся»;
- Федеральный закон от 05.02.2018 г. № 15-ФЗ «О внесении изменений в отдельные законодательные акты Российской Федерации по вопросам добровольчества (волонтерства)»;
- Указ Президента Российской Федерации от 19.12.2012 г. № 1666 «О Стратегии государственной национальной политики Российской Федерации на период до 2025 года»;
- Указ Президента Российской Федерации от 24.12.2014 г. № 808 «Об утверждении Основ государственной культурной политики»;
- Указ Президента Российской Федерации от 31.12.2015 № 683 «О Стратегии национальной безопасности Российской Федерации» (с изменениями от 06.03.2018 г.);
- Указ Президента Российской Федерации от 07.05.2018 г. № 204 «О национальных целях и стратегических задачах развития Российской Федерации на период до 2024 года»;
- Распоряжение Правительства от 29.05.2015 г. № 996-р «Стратегия развития воспитания в Российской Федерации на период до 2025 года»;
- Распоряжение Правительства от 29.11.2014 г. № 2403-р «Основы государственной молодежной политики Российской Федерации на период до 2025 года»;

- План мероприятий по реализации Основ государственной молодежной политики Российской Федерации на период до 2025 года, утвержденных распоряжением Правительства Российской Федерации от 29.11.2014 г. № 2403-р;

- Распоряжение Правительства Российской Федерации от 29.12.2014 г. № 2765-р «Концепция Федеральной целевой программы развития образования на 2016-2020 годы»;

- Постановление Правительства Российской Федерации от 26.12.2017 г. № 1642 «Об утверждении государственной программы Российской Федерации «Развитие образования»;

- Письмо Министерства образования и науки Российской Федерации от 14.02.2014 № ВК-262/09 «Методические рекомендации о создании и деятельности советов обучающихся в образовательных организациях»;

- Послания Президента России Федеральному Собранию Российской Федерации.

*На локальном уровне:*

- документы находятся в общем доступе на официальном сайте Университета в разделе «Локальные документы» (подраздел «Документы, регламентирующие воспитательную деятельность»):

[http://rzgmu.ru/sveden/document/local\\_docs/](http://rzgmu.ru/sveden/document/local_docs/)

### **2.5.2. Кадровое обеспечение и управление системой воспитательной работой.**

На схеме организационной структуры управления Университетом подразделения, обеспечивающие основные направления воспитательной деятельности, обозначены красным цветом и находятся в ведении проректора по воспитательной работе и международной деятельности.

В структуру управления воспитательной деятельностью входят:

- *управление внеучебной деятельности и молодежной политики* курирует воспитательную работу в Университете, организует участие обучающихся в мероприятиях воспитательной направленности, проводимых в университете и

за его пределами;

- *центр развития добровольчества и социального проектирования* курирует деятельность Волонтерского центра РязГМУ, способствует вовлечению обучающихся Университета в проектную деятельность;

- *отдел поддержки студенческой молодежи* занимается оказанием психологической помощи и поддержки обучающимся;

- *Музей истории РязГМУ* выполняет функцию хранилища экспонатов, рассказывающих историю вуза с момента его основания, и отвечает за гражданско-патриотическое и нравственное воспитание обучающихся посредством экспозиционно-музейной деятельности;

- *Центр культуры и досуга РязГМУ* включает в себя различные творческие объединения (хореография, вокал, инструментальное направление, оригинальный жанр, КВН, театральное искусство и т.д.) и обеспечивает занятие обучающихся творчеством и медиа;

- *совет кураторов РязГМУ* объединяет представителей профессорско-преподавательского состава Университета, ведущих наставническую деятельность и выполняющих функцию кураторов академических групп обучающихся.

Кроме этого, в воспитательную деятельность по соответствующим направлениям вовлечены такие подразделения как:

- *кафедра физического воспитания и здоровья*, которая обеспечивает занятие обучающихся физической культурой и спортом, а также совершенствует систему физического воспитания студентов медицинского вуза;

- *Центр практической психологии*, специалисты которого оказывают психологическую помощь и проводят социологические исследования обучающихся вуза;

- *кафедра гуманитарных дисциплин* с работающим при ней *Музеем Великой отечественной войны*;

- *Первичная организация Профсоюза Университета*, работники которой занимаются вопросами социальной защиты студентов.

Также, воспитательная работа активно ведется на кафедрах Университета, где она, в первую очередь, имеет профессионально-ориентированную направленность.

### **2.5.3. Информационное обеспечение.**

Официальный сайт Университета (<http://rzgmu.ru>) имеет все необходимые разделы, отражающие организацию и ведение воспитательной деятельности в вузе:

- раздел «Воспитательная деятельность»:

[http://rzgmu.ru/activities/educational\\_work/](http://rzgmu.ru/activities/educational_work/)

- локальные документы:

[http://rzgmu.ru/sveden/document/local\\_docs/](http://rzgmu.ru/sveden/document/local_docs/) и [http://rzgmu.ru/activities/educational\\_work/](http://rzgmu.ru/activities/educational_work/) (вкладка «Материалы»)

- отражение мониторинга воспитательной деятельности:

[http://rzgmu.ru/activities/educational\\_work/](http://rzgmu.ru/activities/educational_work/) (вкладка «Материалы»)

- информирование субъектов образовательных отношений о запланированных и прошедших мероприятиях и событиях воспитательной направленности:

<http://rzgmu.ru/news/> (вкладки «Анонсы» и «Новости» соответственно).

### **2.6. Инфраструктура Университета, обеспечивающая реализацию рабочей программы воспитания.**

В рамках приоритетного проекта «Доступная среда для разностороннего развития каждого» Университет непрерывно ведет работу по развитию инфраструктуры, обеспечивающей реализацию планов спортивной и культурно-досуговой деятельности.

В зданиях Университета и на территории кампуса находятся:

- 4 здания для проведения культурно- досуговых мероприятий (доступны для лиц с ОВЗ и инвалидов);

- 5 зрительных залов вместимостью 1524 места;

- 31 досуговое помещение общей площадью 4670,1 кв.м.;

- 7 помещений для музейной и библиотечной работы, площадь музеев 249,4 кв.м., библиотеки – 3413,7 кв.м.



Также в зданиях Университета функционируют круглый год:

- 2 игровых спортивных зала площадью каждый по 450 кв.м, при каждом имеется по 2 раздевалки с душевыми и туалетами;
- 1 зал борьбы и бокса площадью 120 кв.м с раздевалкой, туалетом и душевой, в котором тренируются самбисты, дзюдоисты и боксёры;
- 2 тренажёрных зала площадью 120 и 84 кв.м.;
- 1 зал аэробики и ЛФК (84 кв.м);
- 1 зал ЛФК (32 кв.м);
- 1 зал борьбы (120 кв.м);
- 1 стрелковый тир (длина 56 метров) для стрельбы из лука;
- 1 электронный стрелковый тир;
- 1 бассейн «Аквamed» с зеркальной площадью 400 кв. м.

На территории кампуса расположены следующие открытые площадки:

- 1 мини-футбольное поле (хоккейная площадка);
- 1 мини-футбольное поле с искусственным покрытием 1000 кв.м.;
- 2 баскетбольных площадки с твёрдым покрытием;
- 1 площадка для пляжного волейбола с трибунами 80 кв.м;
- 1 площадка с тренажёрами.

## **2.7. Социокультурное пространство. Сетевое взаимодействие с организациями, социальными институтами и субъектами воспитания.**

В воспитании обучающихся Университета традиционно используются возможности социокультурного пространства города Рязани.

Следует отметить, что в данном случае речь идет не только об объектах, обладающих высоким воспитывающим потенциалом, и чьей основной функцией является духовное, творческое или спортивное развитие студенческой молодежи: музеи и памятники, историко-архитектурные объекты, театры, библиотеки, центры развлечений, спортивные комплексы, парки отдыха, скверы, лесопарки, природоохранные зоны и т.д.

Воспитательный процесс также реализуется через принцип обучения служению, который предполагает субъектно-субъектные отношения студентов-медиков и социокультурного пространства города, что, в том числе является одним из способов реализации третьей миссии вуза.

Социальными партнерами Университета, с которыми вуз имеет соглашения о сотрудничестве, являются:

- ГБУ РО «Комплексный центр социального обслуживания населения города Рязани»

- Рязанский городской волонтерский центр

- ФГБУ «Ресурсный молодежный центр» (РеМЦ)

- ВОД «Волонтеры-медики»

- ВОД «Волонтеры Победы»

- ГБСУ РО «Рязанский геронтологический центр им. П. Мальшина»

- МБУ ДО «Детско-юношеский Центр «Звезда»

- АНО «Центр социальной помощи «Доброе дело»

- ГКУ «Центр занятости населения Рязанской области»

- Автономная некоммерческая организация по предоставлению социальных услуг «Забота и милосердие»

- Благотворительный фонд помощи пожилым людям и инвалидам «Старость в радость»

- ГКУ РО «Центр психолого-педагогической, медицинской и социальной помощи»

- ГБУ РО «Центр социальной реабилитации инвалидов»

- ГБУ «Рязанский дом ребенка»

- Региональное отделение Общероссийской общественной организации «Всероссийская организация родителей детей-инвалидов и инвалидов старше 18 лет с ментальными и иными нарушениями, нуждающихся в представительстве своих интересов» Рязанской области

- Региональная общественная организация инвалидов «Перспектива»
- Общероссийская общественная организация «Всероссийское общество инвалидов»
- Общероссийская общественная организация инвалидов «Всероссийское общество глухих»
- Рязанское региональное отделение Общероссийской общественной организации инвалидов «Всероссийское общество глухих»
- Рязанская областная организация Общероссийской общественной организации «Всероссийское общество инвалидов»
- Рязанская областная организация Общероссийской общественной организации инвалидов «Всероссийское Ордена Трудового Красного Знамени общества слепых»
- Государственное бюджетное учреждение культуры Рязанской области «Рязанская областная специальная библиотека для слепых»

## **2.8. Мониторинг качества воспитательной работы и условий реализации содержания воспитательной деятельности.**

Непрерывное слежение и прогнозирование развития системы воспитательной работы в Университете обеспечивается за счёт проведения мониторинга качества реализации воспитательной деятельности. Данный процесс осуществляется:

- подразделениями непосредственно занятыми организацией воспитательной и внеучебной деятельности в форме самоанализа, годовых отчетов, аналитических справок, проведенных мероприятий и т.д.;
- внутренними аудиторами при проведении внутренних аудитов структурных подразделений согласно, утвержденной Программы внутренних аудитов на календарный год;
- специалистами отдела мониторинга качества образовательной деятельности и контроля качества образования при проведении мониторинга

удовлетворенности обучающихся организацией учебной и внеучебной работы в вузе;

- высшим руководством университета при проведении Анализа системы менеджмента качества со стороны руководства в рамках оценки результативности процесса «Воспитательной и внеучебной работа с обучающимися» (Информационная карта процесса Воспитательная и внеучебная работа с обучающимися) и достижения поставленных Целей в области качества в отношении воспитательной деятельности (утверждаются приказом ректора на каждый учебный год).