



Министерство здравоохранения Российской Федерации

федеральное государственное бюджетное образовательное учреждение  
высшего образования

«Рязанский государственный медицинский университет  
имени академика И.П. Павлова»

Министерства здравоохранения Российской Федерации  
ФГБОУ ВО РязГМУ Минздрава России

Утверждено решением ученого совета  
Протокол № от 21.05.2024 г.

Комплект оценочных материалов по дисциплине	«Симуляционная медицина»
Образовательная программа	Основная профессиональная образовательная программа высшего образования - программа бакалавриата по специальности 34.03.01 Сестринское дело
Квалификация	Академическая медицинская сестра (для лиц мужского пола – Академический медицинский брат). Преподаватель.
Форма обучения	Очная

Разработчик (и): Аккредитационно-симуляционный центр

ИОФ	Ученая степень, ученое звание	Место работы (организация)	Должность
Е.Н. Танишина	-	ФГБОУ ВО РязГМУ Минздрава России	Начальник
И.В. Бахарев	к.м.н., доцент	ФГБОУ ВО РязГМУ Минздрава России	Доцент

Рецензент (ы):

ИОФ	Ученая степень, ученое звание	Место работы (организация)	Должность
Е.В. Филиппов	д.м.н., профессор	ФГБОУ ВО РязГМУ Минздрава России	Заведующий кафедрой поликлинической терапии, профилактической медицины и общей врачебной практики
Г.С. Лазутина	к.м.н., доцент	ФГБОУ ВО РязГМУ Минздрава России	Доцент кафедры анатомии

Одобрено учебно-методической комиссией по программам среднего профессионального образования, бакалавриата и довузовской подготовки  
Протокол № 9 от 15.04. 2024 г.

Одобрено учебно-методическим советом.  
Протокол № 7 от 25.04. 2024г.

## 1. Паспорт фонда оценочных средств

- .1. Комплект оценочных материалов (далее – КОМ) предназначен для оценки планируемых результатов освоения рабочей программы дисциплины «Симуляционная медицина».
- .2. КОМ включает задания для проведения текущего контроля и промежуточной аттестации.

Общее количество заданий и распределение заданий по типам и компетенциям:

Код и наименование компетенции	Количество заданий закрытого типа	Количество заданий открытого типа
<b>ОПК-5</b> Способен оценивать морфофункциональные, физиологические и патологические состояния и процессы в организме человека на индивидуальном, групповом и популяционном уровнях для решения профессиональных задач	60	41
<b>Итого</b>	<b>60</b>	<b>41</b>

3. Дополнительные материалы и оборудование, необходимые для выполнения заданий:

- Набор фантомов для отработки приемов Геймлиха
- Тренажер-манекен подавившегося взрослого
- Автономный беспроводной робот – симулятор пациента для отработки практических навыков, командных действий и клинического мышления.
- Прибор для измерения АД
- Стетофонендоскоп
- Электроды ЭКГ
- Глюкометр
- Пульсоксиметр
- Источник света (фонарик).
- Манекен задыхающегося подростка
- Имитатор автоматического наружного дефибрилятора с пультом ДУ
- Манекен учебный с возможностью проведения дефибрилляции, Rodam
- Фантом-система дыхания и наружного массажа сердца Ambu® Man модель С.
- Фантом-система для дефибрилляции Ambu ® DefibTrainerSystem (Wi-Fi).
- Манекен-тренажер «Оживленная Анна»
- Телефон
- Нестерильные перчатки
- Стулья.

– Задания всех типов, позволяющие осуществлять оценку всех компетенций, установленных рабочей программой дисциплины «Симуляционная медицина».

Код и наименование компетенции	№ п/п	Формулировка заданий (по типам с инструкциями)
ОПК-5		<b>Задания закрытого типа</b>
	1.	Прочитайте текст и выберите правильный ответ из предложенных Текст задания: Абсолютный признак переломов – это: А. Резкая боль Б. Отек тканей В. Вынужденное положение конечности Г. Крепитация Запишите выбранный ответ - букву
	2.	Прочитайте текст и выберите правильный ответ из предложенных Текст задания: При носовом кровотечении положение пациента: А. Лежа на спине Б. Сидя, голова наклонена вперед В. Сидя, голова запрокинута назад Запишите выбранный ответ - букву
	3.	Прочитайте текст и выберите правильный ответ из предложенных Текст задания: При наружном венозном кровотечении кровь: А. Алого цвета, бьет струей Б. Алого цвета, вытекает медленно В. Темно-вишневого цвета, бьет струей Г. Темно-вишневого цвета, вытекает медленно Запишите выбранный ответ - букву
4.	Прочитайте текст и выберите правильный ответ из предложенных Текст задания: При наружном артериальном кровотечении кровь: А. Алого цвета, бьет струей Б. Алого цвета, вытекает медленно	

	<p>В. Темно-вишневого цвета, бьет струей Г. Темно-вишневого цвета, вытекает медленно</p> <p>Запишите выбранный ответ - букву</p>
5.	<p>Прочитайте текст и выберите правильный ответ из предложенных Текст задания: Пострадавшему с неосложненным закрытым переломом ребра:</p> <p>А. Накладывают окклюзионную повязку Б. Повязку не накладывают В. Накладывают повязку Дезо</p> <p>Запишите выбранный ответ - букву</p>
6.	<p>Прочитайте текст и выберите правильный ответ из предложенных Текст задания: Признаки отравления метиловым спиртом:</p> <p>А. Состояние сходное с алкогольным опьянением, нарушение зрения Б. Алкогольное опьянение, тошнота, рвота, повышение АД В. Алкогольное опьянение, тошнота, рвота, снижение АД</p> <p>Запишите выбранный ответ - букву</p>
7.	<p>Прочитайте текст и выберите правильный ответ из предложенных Текст задания: Положение пострадавшего при травме таза:</p> <p>А. Устойчивое боковое положение Б. На боку, с приведёнными к животу ногами В. На спине, с приподнятыми ногами Г. На спине, в позе «лягушки».</p> <p>Запишите выбранный ответ - букву</p>
8.	<p>Прочитайте текст и выберите правильный ответ из предложенных Текст задания: Наиболее достоверным признаком биологической смерти является:</p> <p>А. Отсутствие реакции зрачков на свет Б. Отсутствие пульса на сонной артерии В. Трупное окоченение</p> <p>Запишите выбранный ответ - букву</p>
9.	<p>Прочитайте текст и выберите правильный ответ из предложенных Текст задания: Оптимальное положение для пациента в бессознательном состоянии:</p>

	<p>А. На спине с опущенным головным концом  Б. На спине с опущенным ножным концом  В. На спине с головой, повернутой набок  Г. Устойчивое боковое положение</p> <p>Запишите выбранный ответ - букву</p>
10.	<p>Прочитайте текст и выберите правильный ответ из предложенных  Текст задания:  В каких случаях наносится прекардиальный удар при оказании первой помощи:</p> <p>А. прекардиальный удар не наносится;  Б. при отсутствии у пострадавшего признаков жизни;  В. при отсутствии эффекта от проводимой сердечно-легочной реанимации;  Г. при появлении у пострадавшего болей за грудиной.</p> <p>Запишите выбранный ответ - букву</p>
11.	<p>Прочитайте текст и выберите правильный ответ из предложенных  Текст задания:  Пострадавшему с травмой груди следует придать следующее положение:</p> <p>А. положение на спине с приподнятыми ногами;  Б. устойчивое боковое положение;  В. полусидячее положение с наклоном в пораженную сторону;  Г. положение на спине с полусогнутыми и разведенными ногами;  Д. положение на животе.</p> <p>Запишите выбранный ответ - букву</p>
12.	<p>Прочитайте текст и выберите правильный ответ из предложенных  Текст задания:  При определении признаков жизни у пострадавшего проверяются:</p> <p>А. признаки сознания;  Б. признаки сознания и дыхания;  В. признаки сознания, дыхания и кровообращения;  Г. признаки сознания, дыхания и кровообращения, реакция зрачков на свет.</p> <p>Запишите выбранный ответ - букву</p>
13.	<p>Прочитайте текст и выберите правильный ответ из предложенных  Текст задания:  Правильная глубина вдоха искусственного дыхания при проведении сердечно-легочной реанимации контролируется по следующему признаку:</p> <p>А. начало подъема грудной клетки;</p>

	<p>Б. начало подъема живота;  В. максимальное раздувание грудной клетки;  Г. появление сопротивления при выполнении вдоха.  Запишите выбранный ответ - букву</p>
14.	<p>Прочитайте текст и выберите правильный ответ из предложенных  Текст задания:  Наблюдение за пострадавшим, которому оказана первая помощь, осуществляется:  А. до доставки пострадавшего в медицинскую организацию;  Б. до прибытия скорой медицинской помощи на место происшествия;  В. до улучшения его самочувствия;  Г. до момента передачи его бригаде скорой медицинской помощи.  Запишите выбранный ответ - букву</p>
15.	<p>Прочитайте текст и выберите правильный ответ из предложенных  Текст задания:  Выберите основные признаки закупорки инородным телом верхних дыхательных путей тяжелой степени у пострадавшего:  А. не может дышать или дыхание явно затруднено (шумное, хриплое), хватается за горло, не может говорить, только кивает;  Б. хватается за горло, кашляет, просит о помощи;  В. надрывно кашляет, пытается что-то сказать, лицо багровеет;  Г. жалуется на наличие инородного тела в дыхательных путях, говорит, что «поперхнулся», просит постучать по спине.  Запишите выбранный ответ - букву</p>
16.	<p>Прочитайте текст и выберите правильный ответ из предложенных  Текст задания:  При проникающем ранении груди самое важное – это:  А. попытаться остановить кровотечение давящей повязкой;  Б. не прикасаться к ране во избежание причинения вреда;  В. наложить на рану груди повязку, не пропускающую воздух;  Г. своевременно обезболить пострадавшего;  Д. постоянно контролировать дыхание и кровообращение пострадавшего;  Е. придать пострадавшему устойчивое боковое положение.  Запишите выбранный ответ - букву</p>
17.	<p>Прочитайте текст и выберите правильный ответ из предложенных  Текст задания:  Укажите основную цель обзорного осмотра пострадавшего:  А. оценить его общее состояние;</p>

	<p>Б. обнаружить явные признаки наружного кровотечения (прежде всего, артериального);</p> <p>В. попытаться обнаружить ранения различных областей тела;</p> <p>Г. определить, нуждается ли пострадавший в оказании первой помощи.</p> <p>Запишите выбранный ответ - букву</p>
18.	<p>Прочитайте текст и выберите правильный ответ из предложенных</p> <p>Текст задания:</p> <p>Назовите наиболее быстрый способ остановки артериального кровотечения:</p> <p>А. наложение кровоостанавливающего жгута;</p> <p>Б. наложение давящей повязки;</p> <p>В. пальцевое прижатие артерии;</p> <p>Г. прямое давление на рану.</p> <p>Запишите выбранный ответ - букву</p>
19.	<p>Прочитайте текст и выберите правильный ответ из предложенных</p> <p>Текст задания:</p> <p>Пострадавшему, находящемуся в сознании и имеющему признаки кровопотери, следует придать следующее положение:</p> <p>А. устойчиво боковое положение;</p> <p>Б. полусидячее положение;</p> <p>В. положение на спине с приподнятыми ногами;</p> <p>Г. положение на спине с согнутыми и разведенными ногами;</p> <p>Д. положение на животе.</p> <p>Запишите выбранный ответ - букву</p>
20.	<p>Прочитайте текст и выберите правильный ответ из предложенных</p> <p>Текст задания:</p> <p>Продолжительность наложения кровоостанавливающего жгута (не более):</p> <p>А. 1 час в теплое время года, до получаса в холодное время года;</p> <p>Б. до 2х часов в теплое время года, до часа в холодное время года;</p> <p>В. до полутора часов в теплое время года, до часа в холодное время года;</p> <p>Г. до доставки пострадавшего в лечебное учреждение или до прибытия бригады скорой медицинской помощи.</p> <p>Запишите выбранный ответ - букву</p>
21.	<p>Прочитайте текст и установите последовательность.</p> <p>Текст задания: В какой последовательности необходимо оказывать первую помощь пострадавшему при прекращении у него сердечной деятельности и дыхания?</p> <ol style="list-style-type: none"> <li>1. Открыть дыхательные пути</li> <li>2. Выполнить компресии грудной клетки</li> </ol>



3. Вызвать СМП  
4. Проводить искусственное дыхание

Запишите соответствующую последовательность цифр слева направо:

А	Б	В	Г

22.

Прочитайте текст и установите последовательность.

Текст задания: Укажите правильный порядок выполнения проверки дыхания

- А. Запрокинуть голову, открывая дыхательные пути  
Б. Ладонь одной руки положить на лоб пострадавшего  
В. Наклониться щекой и ухом ко рту и носу пострадавшего  
Г. Глазами наблюдать движения грудной клетки пострадавшего в течение не менее 7 и не более 10 секунд  
Д. Поднять подбородок пострадавшего двумя пальцами другой руки  
Е. Освободить грудную клетку пострадавшего от одежды

Запишите соответствующую последовательность цифр слева направо:

А	Б	В	Г	Д	Е

23.

Прочитайте текст и установите соответствие.

Текст задания: какие показатели необходимо обеспечить при проведении компрессий грудной клетки (КГК) и искусственной вентиляции легких ИВЛ?

К каждой позиции, данной в левом столбце, подберите соответствующую позицию из правого столбца:

	Объект		Характеристика
А	Глубина КГК	1	30/2
Б	Частота КГК	2	400-700
В	Объем ИВЛ	3	100-120
Г	Соотношение КГК/ИВЛ	4	5-6

Запишите выбранные цифры под соответствующими буквами:

		А	Б	В	Г		
	24.	<p>Прочитайте текст и установите последовательность.</p> <p>Текст задания: Установите правильный порядок вызова бригады скорой медицинской помощи</p> <p>А. Указать состояние пострадавшего  Б. Указать пол пострадавшего  В. Указать примерный возраст пострадавшего  Г. Указать место происшествия  Д. Указать количество пострадавших  Е. Указать объем оказываемой помощи</p> <p>Запишите соответствующую последовательность цифр слева направо:</p>					
		А	Б	В	Г	Д	Е
	25.	<p>Прочитайте текст и установите последовательность.</p> <p>Текст задания: Укажите правильную последовательность применения автоматического наружного дефибриллятора (АНД)</p> <p>А. По команде АНД приступить к надавливаниям на грудную клетку  Б. Включить АНД  В. Не прикасаться к пострадавшему во время анализа АНД сердечного ритма  Г. Правильно наклеить электроды на грудную клетку пострадавшего</p> <p>Запишите соответствующую последовательность цифр слева направо:</p>					
		А	Б	В	Г		
	26.	<p>Прочитайте текст и установите соответствие.</p> <p>Текст задания: При определении признаков жизни:</p> <p>К каждой позиции, данной в левом столбце, подберите соответствующую позицию из правого столбца:</p>					
			Объект		Характеристика		
		А	Булавкой проверить рефлексы пострадавшего	1	Правильно		

Б	Осторожно встряхнуть пострадавшего за плечи	2	Не правильно
В	Обратиться с вопросами к пострадавшему		
Г	Побить по щекам пострадавшего		

Запишите выбранные цифры под соответствующими буквами:

А	Б	В	Г

27. Прочитайте текст и установите последовательность.

Текст задания: Порядок действий при полной закупорке дыхательных путей у пострадавшего.

А. Выполнить 5 надавливаний свои кулаком, накрытым ладонью второй руки, на верхнюю часть живота пострадавшего, обхватив его сзади

Б. Наклонить пострадавшего вперед

В. Оценивать факт удаления инородного тела после каждого удара/надавливания

Г. Нанести 5 ударов основание своей ладони между лопатками пострадавшего

Д. Спросить пострадавшего: «Вы подавились?»

Запишите соответствующую последовательность цифр слева направо:

А	Б	В	Г	Д

28. Прочитайте текст и установите соответствие.

Текст задания: В соответствии с рекомендациями Национального совета по реанимации России, выделяют закупорки верхних дыхательных путей инородным телом умеренной и тяжелой степени. Определите признаки каждого вида закупорки дыхательных путей.

К каждой позиции, данной в левом столбце, подберите соответствующую позицию из правого столбца:

	Объект		Характеристика
А	Отвечает на вопрос «Ты поперхнулся» словами	1	Закупорка умеренной степени

Б	Может кашлять, дышать	2	Закупорка тяжелой степени
В	Не может дышать или дыхание явно затруднено (шумное, хриплое), может хватать себя за горло		
Г	Не может говорить, может кивать		

Запишите выбранные цифры под соответствующими буквами:

А	Б	В	Г

29.

Прочитайте текст и установите соответствие.

Текст задания: Соотнесите признаки, которые вы обнаружили при осмотре пострадавшего с его состоянием.

К каждой позиции, данной в левом столбце, подберите соответствующую позицию из правого столбца:

	Объект		Характеристика
А	У пострадавшего отсутствует сознание, отсутствует дыхание. От момента остановки сердца прошло не более 5 минут.	1	Обморок
Б	У пострадавшего отсутствует сознание, дыхание есть. От момента потери сознания прошло 1-2 минуты.	2	Кома
В	У пострадавшего отсутствует сознание, дыхание есть. От момента потери сознания прошло более 2 минут.	3	Клиническая смерть
Г	У пострадавшего определяются признаки разложения	4	Биологическая смерть

Запишите выбранные цифры под соответствующими буквами:

А	Б	В	Г
---	---	---	---

30.

Прочитайте текст и установите последовательность.

Текст задания: Установите правильную последовательность действий спасателя для придания устойчивого бокового положения пострадавшему.

- А. Подтянул ногу, лежащую сверху, ближе к животу
- Б. Дальнюю руку пострадавшего приложил тыльной стороной ладони к противоположной щеке пострадавшего
- В. Расположил ближнюю руку пострадавшего под прямым углом к его телу
- Г. Согнул дальнюю от себя ногу пострадавшего в колене поставил ее с опорой на стопу
- Д. Повернул пострадавшего на себя, надавив на колено согнутой ноги

Запишите соответствующую последовательность цифр слева направо:

А	Б	В	Г	Д

31.

Прочитайте текст и установите последовательность.

Текст задания: При подозрении на перелом костей голени у пострадавшего спасателю необходимо выполнить следующие действия в правильной последовательности

- А. Вызвать скорую медицинскую помощь
- Б. Выполнить подробный осмотр пострадавшего
- В. Наложить иммобилизационную шину
- Г. Зафиксировать зафиксировать шину на конечности

Запишите соответствующую последовательность цифр слева направо:

А	Б	В	Г

32.

Прочитайте текст и установите последовательность.

Текст задания: При проведении сердечно-легочной реанимации вы заметили, что у пострадавшего появились произвольные движения, кожные покровы порозовели. Установите правильную последовательность следующих действий спасателя.

- А. Оценил наличие нормального дыхания в течение не менее 7 и не более 10 секунд
- Б. Громко обратился к нему: «Вам нужна помощь?»
- В. Осторожно встряхнул пострадавшего за плечи

- Г. Наклонился щекой и ухом ко рту и носу пострадавшего
- Д. Ладонь одной руки положил на лоб пострадавшего, поднял подбородок пострадавшего двумя пальцами другой руки, запрокинул голову, открывая дыхательные пути

Запишите соответствующую последовательность цифр слева направо:

А	Б	В	Г	Д

Прочитайте текст и установите соответствие.

Текст задания: При оказании первой помощи пострадавшему спасатель выполнил ряд действий. Определите, какие из них были регламентированы и безопасны, какие нет.

К каждой позиции, данной в левом столбце, подберите соответствующую позицию из правого столбца:

	Объект		Характеристика
А	Проводился сбор анамнеза, поиск медицинской документации	1	Регламентированное и безопасное действие
Б	Использовал собственную специальную лицевую маску или лицевую пленку при проведении ИВЛ	2	Нерегламентированное и небезопасное действие
В	Проводилась оценка пульса на лучевой и/или других периферических артериях		
Г	Оценивал наличие нормального дыхания не менее 7 и не более 10 секунд		

Запишите выбранные цифры под соответствующими буквами:

А	Б	В	Г

34.

Прочитайте текст и установите последовательность.

Текст задания: Спасатель оказывает первую помощь пострадавшему в сознании. Установите правильную

последовательность подробного осмотра пострадавшего.

- А. Верхние конечности
- Б. Нижние конечности
- В. Грудная клетка, живот, таз
- Г. Голова
- Д. Шея

Запишите соответствующую последовательность цифр слева направо:

А	Б	В	Г	Д

35.

Прочитайте текст и установите последовательность.

Текст задания: Спасатель обнаружил пострадавшего с сильным кровотечением. Установите правильную последовательность оказания первой помощи данному пострадавшему.

- А. Выполнить подробный осмотр пострадавшего
- Б. Наложить кровоостанавливающий жгут в виде резиновой ленты (или жгут-турникет)
- В. Выполнить прямое давление на рану
- Г. Наложить давящую повязку
- Д. Выполнить обзорный осмотр пострадавшего

Запишите соответствующую последовательность цифр слева направо:

А	Б	В	Г	Д

36.

Прочитайте текст и установите последовательность.

Текст задания: При подозрении на ранение грудной клетки у пострадавшего спасателю необходимо выполнить следующие действия в правильной последовательности

- А. Наложить воздухонепроницаемый материал (оболочку от бинта)
- Б. Осмотреть грудную клетку пострадавшего
- В. Зафиксировать воздухонепроницаемый материал на ране пластырем
- Г. Усадить пострадавшего с наклоном на поврежденную сторону

Запишите соответствующую последовательность цифр слева направо:

А	Б	В	Г

37.

Прочитайте текст и установите последовательность.

Текст задания: Спасатель обнаружил пострадавшего с умеренным кровотечением. Установите правильную последовательность оказания первой помощи данному пострадавшему.

- А. Выполнить подробный осмотр пострадавшего
- Б. Выполнить прямое давление на рану
- В. Наложить давящую повязку
- Г. Выполнить обзорный осмотр пострадавшего

Запишите соответствующую последовательность цифр слева направо:

А	Б	В	Г

38.

Прочитайте текст и установите последовательность.

Текст задания: При сильном кровотечении у пострадавшего укажите правильную последовательность наложения кровоостанавливающего жгута в виде резиновой ленты.

- А. Указать время на жгуте или записке
- Б. Закрепить жгут с помощью фиксаторов
- В. Жгут завести под конечность и растянуть
- Г. Обернуть оставшуюся часть жгута вокруг конечности, не растягивая

Запишите соответствующую последовательность цифр слева направо:

А	Б	В	Г



Прочитайте текст и установите соответствие.

Текст задания: При оказании первой помощи пострадавшему спасатель определил ряд состояний. Определите, какое действие надо выполнить спасателю при конкретном состоянии

К каждой позиции, данной в левом столбце, подберите соответствующую позицию из правого столбца:

	Объект		Характеристика
А	Термический ожог предплечья	1	Наложить герметизирующую повязку
Б	Ранение грудной клетки	2	Выполнить охлаждение с помощью проточной воды
В	Отморожение стопы	3	Наложить иммобилизирующий воротник
Г	Травма шейного отдела позвоночника	4	Наложить термоизолирующую повязку

39.

Запишите выбранные цифры под соответствующими буквами:

А	Б	В	Г

Прочитайте текст и установите последовательность.

Текст задания: При сильном кровотечении у пострадавшего укажите правильную последовательность наложения кровоостанавливающего жгута в виде жгута-турникета.

40.

- А. Указать время наложения жгута на записке или жгуте
- Б. Надеть жгут на конечность
- В. Вращать вороток
- Г. Закрепить липучку

Запишите соответствующую последовательность цифр слева направо:

А	Б	В	Г

41.

Прочитайте текст и установите последовательность.

*Текст задания:* Согласно алгоритму ABCDE, в перечень лечебных мероприятий при ситуации «ОКС: кардиогенный шок» входят следующие лекарственные препараты / манипуляции:

А. Ацетилсалициловая кислота 300 мг перорально

Б. Инфузия 0.9% раствора NaCl 500 мл в/в капельно

В. Клопидогрель 300 или 600 мг перорально или Тикагрелор 180 мг перорально

Г. Раствор морфина гидрохлорид 5-10 мг в/в медленно, разведенный до 20 мл 0,9% NaCl

Д. Гепарин 5 тыс.ед в/в болюсно, разведенный до 5-10 мл 0,9% NaCl (или п/к без разведения)

Запишите правильную последовательность проведения лечебных мероприятий.

Запишите соответствующую последовательность цифр слева направо:

А	Б	В	Г	Д

42.

Прочитайте текст и установите последовательность.

*Текст задания:* Согласно алгоритму ABCDE, в перечень лечебных мероприятий при ситуации «Тромбоэмболия легочной артерии (ТЭЛА)» входят следующие лекарственные препараты / манипуляции:

А. Инфузия 0.9% раствора NaCl 0,5-1 литра в/в капельно

Б. Гепарин 5 тыс.ед в/в болюсно, разведенный до 5-10 мл 0,9% NaCl

Запишите правильную последовательность проведения лечебных мероприятий.

Запишите соответствующую последовательность цифр слева направо:

А	Б

43.

Прочитайте текст и установите последовательность.

*Текст задания:* Согласно алгоритму ABCDE, в перечень лечебных мероприятий при ситуации «Спонтанный пневмоторакс» входят следующие лекарственные препараты / манипуляции:

А. Инфузия 0.9% раствора NaCl 500 – 1000 мл в/в капельно

Б. Пункция плевральной полости во II межреберье по среднеключичной линии по верхнему краю нижележащего ребра.

Запишите правильную последовательность проведения лечебных мероприятий.

Запишите соответствующую последовательность цифр слева направо:

А	Б

44.

Прочитайте текст и установите последовательность.  
*Текст задания:* Согласно алгоритму ABCDE, в перечень лечебных мероприятий при ситуации «Анафилактический шок (АШ)» входят следующие лекарственные препараты / манипуляции:  
А. Инфузия 0,9% раствора NaCl 20 мл/кг (500 – 1000 мл при нормотензии; 1000 – 2000 мл при артериальной гипотензии) в/в струйно  
Б. Эпинефрин 0,01 мг/кг (до 0,5 мг) в/м в переднебоковую поверхность верхней трети бедра без разведения  
В. Системные ГКС с введением в начальной дозе: дексаметазон 8-32 мг в/в капельно, или преднизолон 90-120 мг в/в струйно, или метилпреднизолон 50-120 мг в/в струйно, гидрокортизон в/м по 100–150 мг каждые 4 ч в течение 48 ч; затем — каждые 8–12 ч, бетаметазон 14 мг глубоко в/м  
Запишите правильную последовательность проведения лечебных мероприятий.

Запишите соответствующую последовательность цифр слева направо:

А	Б	В

45.

Прочитайте текст и установите последовательность.  
*Текст задания:* Согласно алгоритму ABCDE, в перечень лечебных мероприятий при ситуации «Острый коронарный синдром (ОКС2), отёк легких» входят следующие лекарственные препараты / манипуляции:  
А. Придать возвышенное положение головного конца кушетки  
Б. Изосорбида динитрат 1 спрейдоза сублингвально  
В. Клопидогрель 300 или 600 мг перорально или Тикагрелор 180 мг перорально  
Г. Фуросемид 40-100 мг в/в медленно, разведенный до 20 мл 0,9% NaCl  
Д. Раствор морфина гидрохлорид 5- 10 мг в/в медленно, разведенный до 20 мл 0,9% NaCl  
Е. Ацетилсалициловая кислота 300 мг перорально  
Ж. Гепарин 5 тыс.ед в/в болюсно, разведенный до 5-10 мл 0,9% NaCl (или п/к без разведения)  
Запишите правильную последовательность проведения лечебных мероприятий.

Запишите соответствующую последовательность цифр слева направо:

А	Б	В	Г	Д	Е	Ж

46.

Прочитайте текст и установите последовательность.  
*Текст задания:* Согласно алгоритму ABCDE, в перечень лечебных мероприятий при ситуации «Бронхообструктивный

синдром на фоне бронхиальной астмы (БОС)» входят следующие лекарственные препараты / манипуляции:  
А. Ипратропий 0,5 мг ингаляционно через небулайзер  
Б. Преднизолон 40-50 мг/сут 1 р/сут  
В. Сальбутамол 2,5 мг ингаляционно через небулайзер  
Запишите правильную последовательность проведения лечебных мероприятий.

Запишите соответствующую последовательность цифр слева направо:

А	Б	В

47.

Прочитайте текст и установите последовательность.

*Текст задания:* Согласно алгоритму ABCDE, в перечень лечебных мероприятий при ситуации «Гипогликемия» входят следующие лекарственные препараты / манипуляции:

- А. Глюкагон 1 мг в/м или п/к без разведения
  - Б. Глюкоза 40% 40-100 мл болюсно без разведения или глюкоза 10% 50-250 мл в/в струйно
  - В. При отсутствии эффекта: Глюкоза 5-10% 500 мл в/в капельно
- Запишите правильную последовательность проведения лечебных мероприятий.

Запишите соответствующую последовательность цифр слева направо:

А	Б	В

48.

Прочитайте текст и установите последовательность.

*Текст задания:* В перечень пунктов алгоритма ABCDE входят:

- А. оценка гемодинамики
- Б. оценка дыхания и возможной дыхательной недостаточности
- В. оценка внешнего вида и коррекция жизнеугрожающих состояний
- Г. оценка проходимости дыхательных путей
- Д. оценка неврологического статуса пациента

Запишите правильную последовательность пунктов алгоритма ABCDE.

Запишите соответствующую последовательность цифр слева направо:

А	Б	В	Г	Д
---	---	---	---	---

49.

Прочитайте текст и установите последовательность.

Текст задания: При оказании экстренной медицинской помощи пациенту, медицинский работник должен последовательно провести определенные действия:

- А. вызвать скорую медицинскую помощь
- Б. убедиться в собственной безопасности
- В. провести осмотр по алгоритму ABCDE
- Г. поставить предварительный диагноз
- Д. провести лечение

Запишите соответствующую последовательность цифр слева направо:

А	Б	В	Г	Д

50.

Прочитайте текст и установите последовательность.

Текст задания: При оценке деятельности дыхательной системы медицинский работник проводит следующие манипуляции:

- А. Аускультация
- Б. Перкуссия
- В. Пульсоксиметрия
- Г. Обследование трахеи и вен шеи
- Д. Подсчет ЧДД

Укажите рекомендуемую последовательность проведения выше перечисленных манипуляций, согласно алгоритму ABCDE.

Запишите соответствующую последовательность цифр слева направо:

А	Б	В	Г	Д

51.

Прочитайте текст и установите соответствие.

Текст задания: Укажите правильную последовательность проведения лечебных мероприятий при ситуации «ОКС: отек легких», согласно алгоритму ABCDE.

К каждой позиции, данной в левом столбце, подберите соответствующую позицию из правого столбца:

Лечебные мероприятия	Последовательность проведения лечебных мероприятий

А	Гепарин 5 тыс.ед в/в болюсно, разведенный до 5-10 мл 0,9% NaCl (или п/к без разведения)	1
Б	Придать возвышенное положение головного конца кушетки	2
В	Клопидогрель 300 или 600 мг перорально или Тикагрелор 180 мг перорально	3
Г	Раствор морфина гидрохлорид 5- 10 мг в/в медленно, разведенный до 20 мл 0,9% NaCl	4
Д	Ацетилсалициловая кислота 300 мг перорально	5
Е	Фуросемид 40-100 мг в/в медленно, разведенный до 20 мл 0,9% NaCl	6
Ж	Изосорбида динитрат 1 спрейдоза сублингвально	7

Запишите выбранные цифры под соответствующими буквами:

А	Б	В	Г	Д	Е	Ж

52.

Прочитайте текст и установите соответствие.

Текст задания: Соотнесите пункты алгоритма ABCDE и их описание.

К каждой позиции, данной в левом столбце, подберите соответствующую позицию из правого столбца:

	Пункт алгоритма ABCDE		Описание пункта алгоритма ABCDE
А	А	1	оценка гемодинамики
Б	В	2	оценка дыхания и возможной дыхательной недостаточности
В	С	3	оценка внешнего вида и коррекция жизнеугрожающих состояний
Г	Д	4	оценка проходимости дыхательных путей
Д	Е	5	оценка неврологического статуса пациента

Запишите выбранные цифры под соответствующими буквами:

А	Б	В	Г	Д
---	---	---	---	---

Прочитайте текст и установите соответствие.

Текст задания: Укажите правильную последовательность проведения лечебных мероприятий при ситуации «ОКС: кардиогенный шок», согласно алгоритму ABCDE.

К каждой позиции, данной в левом столбце, подберите соответствующую позицию из правого столбца:

	Лечебные мероприятия	Последовательность проведения лечебных мероприятий
А	Клопидогрель 300 или 600 мг перорально или Тикагрелор 180 мг перорально	1
Б	Гепарин 5 тыс.ед в/в болюсно, разведенный до 5-10 мл 0,9% NaCl (или п/к без разведения)	2
В	Ацетилсалициловая кислота 300 мг перорально	3
Г	Инфузия 0,9% раствора NaCl 500 мл в/в капельно	4
Д	Раствор морфина гидрохлорид 5- 10 мг в/в медленно, разведенный до 20 мл 0,9% NaCl	5

Запишите выбранные цифры под соответствующими буквами:

А	Б	В	Г	Д

Прочитайте текст и установите соответствие.

Текст задания: Укажите правильную последовательность проведения лечебных мероприятий при ситуации «Анафилактический шок», согласно алгоритму ABCDE.

К каждой позиции, данной в левом столбце, подберите соответствующую позицию из правого столбца:

	Лечебные мероприятия	Последовательность проведения лечебных мероприятий
А	Инфузия 0,9% раствора NaCl 20 мл/кг (500 – 1000 мл при нормотензии; 1000 – 2000 мл при артериальной гипотензии) в/в струйно	1

Б	Эпинефрин 0,01 мг/кг (до 0,5 мг) в/м в переднебоковую поверхность верхней трети бедра без разведения	2
В	Системные ГКС с введением в начальной дозе: дексаметазон 8-32 мг в/в капельно, или преднизолон 90-120 мг в/в струйно, или метилпреднизолон 50-120 мг в/в струйно, гидрокортизон в/м по 100–150 мг каждые 4 ч в течение 48 ч; затем — каждые 8–12 ч, бетаметазон 14 мг глубоко в/м	3

Запишите выбранные цифры под соответствующими буквами:

А	Б	В

55. Прочитайте текст и установите соответствие.

Текст задания: Укажите правильную последовательность проведения лечебных мероприятий при ситуации «Тромбоэмболия легочной артерии (ТЭЛА)», согласно алгоритму ABCDE.

К каждой позиции, данной в левом столбце, подберите соответствующую позицию из правого столбца:

	Лечебные мероприятия	Последовательность проведения лечебных мероприятий
А	Инфузия 0.9% раствора NaCl 0,5-1 литра в/в капельно	1
Б	Гепарин 5 тыс.ед в/в болюсно, разведенный до 5-10 мл 0,9% NaCl	2

Запишите выбранные цифры под соответствующими буквами:

А	Б

56. Прочитайте текст и установите соответствие.

Текст задания: Укажите правильную последовательность проведения лечебных мероприятий при ситуации «Бронхообструктивный синдром на фоне бронхиальной астмы (БОС)», согласно алгоритму ABCDE.



К каждой позиции, данной в левом столбце, подберите соответствующую позицию из правого столбца:

	Лечебные мероприятия	Последовательность проведения лечебных мероприятий
А	Ипратропий 0,5 мг ингаляционно через небулайзер	1
Б	Сальбутамол 2,5 мг ингаляционно через небулайзер	2
В	Преднизолон 40-50 мг/сут 1 р/сут	3

Запишите выбранные цифры под соответствующими буквами:

А	Б	В

Прочитайте текст и установите соответствие.

Текст задания: Укажите правильную последовательность проведения лечебных мероприятий при ситуации «Спонтанный пневмоторакс», согласно алгоритму ABCDE.

К каждой позиции, данной в левом столбце, подберите соответствующую позицию из правого столбца:

	Лечебные мероприятия	Последовательность проведения лечебных мероприятий
А	Пункция плевральной полости во II межреберье по среднеключичной линии по верхнему краю нижележащего ребра	1
Б	Инфузия 0.9% раствора NaCl 500 – 1000 мл в/в капельно	2

Запишите выбранные цифры под соответствующими буквами:

А	Б

58.

Прочитайте текст и установите соответствие.

Текст задания: Укажите правильную последовательность проведения лечебных мероприятий при ситуации «Гипогликемия», согласно алгоритму ABCDE.

К каждой позиции, данной в левом столбце, подберите соответствующую позицию из правого столбца:

	Лечебные мероприятия	Последовательность проведения лечебных мероприятий
А	При отсутствии эффекта: Глюкоза 5-10% 500 мл в/в капельно	1
Б	Глюкоза 40% 40-100 мл болюсно без разведения или глюкоза 10% 50-250 мл в/в струйно	2
В	Глюкагон 1 мг в/м или п/к без разведения	3

Запишите выбранные цифры под соответствующими буквами:

А	Б	В

Прочитайте текст и установите соответствие.

Текст задания: Соотнесите пункты алгоритма ABCDE и их описание.

К каждой позиции, данной в левом столбце, подберите соответствующую позицию из правого столбца:

59.

	Пункт алгоритма ABCDE		Описание пункта алгоритма ABCDE
А	А	1	Оценка периферического пульса, измерение АД, аускультация сердца, снятие ЭКГ, забор крови, проверка симптома белого пятна, оценка цвета кожных покровов
Б	В	2	Пульсоксиметрия, аускультация, перкуссия, подсчет ЧДД, обследование трахеи и вен шеи
В	С	3	Пальпация живота, пальпация пульса на бедренных артериях, осмотр спины, голеней и стоп, измерение температуры тела, ректальное исследование по показаниям
Г	Д	4	Оценка проходимости дыхательных путей
Д	Е	5	Реакция зрачков, оценка уровня глюкозы капиллярной крови с использованием глюкометра, правильная интерпретация результата, оценка тонуса мышц

Запишите выбранные цифры под соответствующими буквами:

А	Б	В	Г	Д

Прочитайте текст и установите соответствие.

Текст задания: Укажите правильную последовательность проведения лечебных мероприятий при ситуации «Анафилактический шок», согласно алгоритму ABCDE.

К каждой позиции, данной в левом столбце, подберите соответствующую позицию из правого столбца:

	Лечебные мероприятия	Последовательность проведения лечебных мероприятий
А	Эпинефрин 0,01 мг/кг (до 0,5 мг) в/м в переднебоковую поверхность верхней трети бедра без разведения	1
Б	Инфузия 0,9% раствора NaCl 20 мл/кг (500 – 1000 мл при нормотензии; 1000 – 2000 мл при артериальной гипотензии) в/в струйно	2
В	Системные ГКС с введением в начальной дозе: дексаметазон 8-32 мг в/в капельно, или преднизолон 90-120 мг в/в струйно, или метилпреднизолон 50-120 мг в/в струйно, гидрокортизон в/м по 100–150 мг каждые 4 ч в течение 48 ч; затем — каждые 8–12 ч, бетаметазон 14 мг глубоко в/м	3

Запишите выбранные цифры под соответствующими буквами:

А	Б	В

### Задания открытого типа

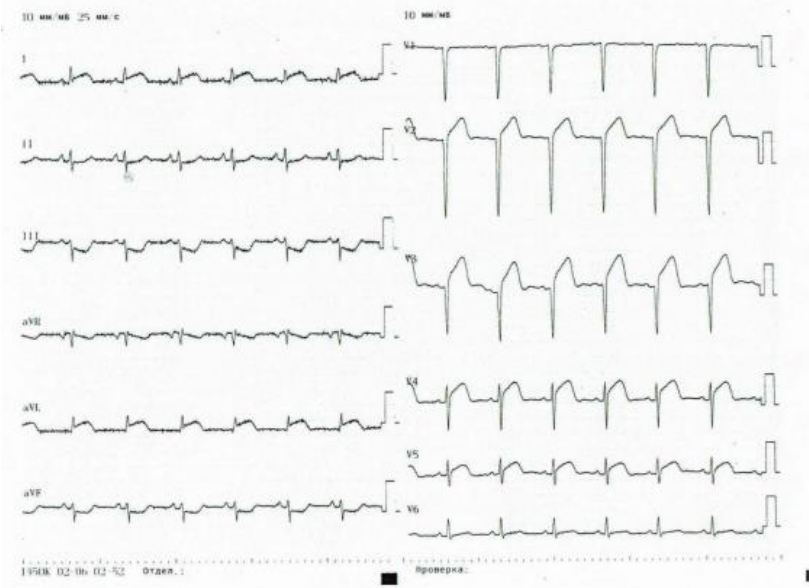
Прочитайте текст и запишите развернутый обоснованный ответ.

Текст задания: ...

1. Текст задания: Когда следует проводить сердечно-легочную реанимацию пострадавшего?
2. Текст задания: Какие сведения необходимо сообщить диспетчеру для вызова бригады «Скорой медицинской помощи» при ДТП?

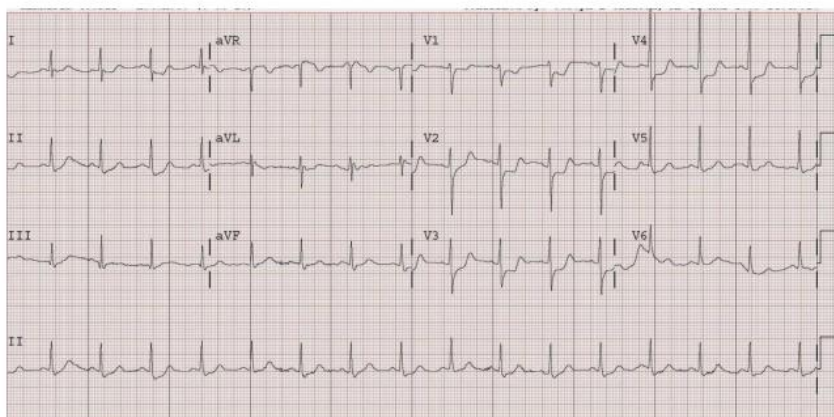
3.	Текст задания: Как следует расположить руки на грудной клетке пострадавшего при выполнении компрессий грудной клетки?
4.	Текст задания: В чем заключается первая помощь пострадавшему, находящемуся в сознании, при повреждении позвоночника?
5.	Текст задания: При открытом переломе конечностей, сопровождающемся кровотечением, с чего начинают первую помощь?
6.	Текст задания: Какова первая помощь при травме волосистой части головы?
7.	Текст задания: При потере пострадавшим сознания и наличии пульса на сонной артерии для оказания первой помощи его необходимо уложить:
8.	Текст задания: На какой срок может быть наложен кровоостанавливающий жгут?
9.	Текст задания: О каких травмах у пострадавшего может свидетельствовать поза «лягушки» (ноги согнуты в коленях и разведены, а стопы развернуты подошвами друг к другу) и какую первую помощь необходимо при этом оказать?
10.	Текст задания: Как определить наличие пульса на сонной артерии пострадавшего?
11.	Текст задания: С чего необходимо начать извлечение инородного тела, попавшего в дыхательные пути пострадавшего?
12.	Текст задания: Пострадавшему с инородным телом, попавшим в дыхательные пути, спасатель произвел 5 ударов по межлопаточной области, однако, данный прием оказался не эффективным, инородное тело не удалено. Какие дальнейшие действия спасателя?
13.	Текст задания: Пострадавшему с инородным телом, попавшим в дыхательные пути, спасатель произвел и 5 ударов по межлопаточной области, и 5 надавливаний на эпигастральную область, однако, удалить инородное тело не удалось. Какие дальнейшие действия спасателя?
14.	Текст задания: Каковы признаки кровотечения из крупной артерии и первая помощь при ее ранении?
15.	Текст задания: Как остановить кровотечение при ранении вены и некрупных артерий?
16.	Текст задания: Как обеспечить восстановление и поддержание проходимости дыхательных путей пострадавшего при подготовке к проведению сердечно-легочной реанимации?
17.	Текст задания: В каких случаях пострадавшего извлекают из салона автомобиля?
18.	Текст задания: Какова первая помощь при наличии признаков термического ожога второй степени (покраснение и отек кожи, образование на месте ожога пузырей, наполненных жидкостью, сильная боль)?
19.	Текст задания: Как оказывается первая помощь при переломах конечностей, если отсутствуют транспортные шины и подручные средства для их изготовления?

20.	Текст задания: Разрешено ли давать пострадавшему, находящемуся в бессознательном состоянии, лекарственные средства?
21.	Текст задания: Что такое АНД и в каких случаях он применяется?
22.	Текст задания: Расшифруйте аббревиатуру ABCDE.
23.	Текст задания: Распишите лечебные мероприятия, которые необходимо провести при ситуации «Гипогликемия» на станции «Экстренная медицинская помощь»
24.	Текст задания: Распишите лечебные мероприятия, которые необходимо провести при ситуации «Спонтанный пневмоторакс» на станции «Экстренная медицинская помощь»
25.	Текст задания: Распишите лечебные мероприятия, которые необходимо провести при ситуации «Желудочно-кишечное кровотечение» на станции «Экстренная медицинская помощь»
26.	Текст задания: Распишите лечебные мероприятия, которые необходимо провести при ситуации «Острое нарушение мозгового кровообращения (ОНМК)» на станции «Экстренная медицинская помощь»
27.	Текст задания: Распишите лечебные мероприятия, которые необходимо провести при ситуации «Тромбоэмболия легочной артерии (ТЭЛА)» на станции «Экстренная медицинская помощь»
28.	Текст задания: Распишите лечебные мероприятия, которые необходимо провести при ситуации «Гипергликемия» на станции «Экстренная медицинская помощь»
29.	Текст задания: Распишите лечебные мероприятия, которые необходимо провести при ситуации «Острый коронарный синдром (ОКС1), кардиогенный шок» на станции «Экстренная медицинская помощь»
30.	Текст задания: Распишите лечебные мероприятия, которые необходимо провести при ситуации «Острый коронарный синдром

	(ОКС2), отёк легких» на станции «Экстренная медицинская помощь»
31.	Текст задания: Распишите лечебные мероприятия, которые необходимо провести при ситуации «Анафилактический шок» на станции «Экстренная медицинская помощь»
32.	Текст задания: Распишите лечебные мероприятия, которые необходимо провести при ситуации «Бронхообструктивный синдром на фоне бронхиальной астмы (БОС)» на станции «Экстренная медицинская помощь»
33.	Текст задания: Перечислите пункты блока «А», согласно алгоритму ABCDE
34.	Текст задания: Перечислите пункты блока «В», согласно алгоритму ABCDE
35.	Текст задания: Перечислите пункты блока «С», согласно алгоритму ABCDE
36.	Текст задания: Перечислите пункты блока «D», согласно алгоритму ABCDE
37.	Текст задания: Перечислите пункты блока «Е», согласно алгоритму ABCDE
38.	Текст задания: Какую информацию необходимо сообщить диспетчеру во время вызова бригады СМП?
39.	<p>Текст задания: Расшифруйте электрокардиограмму:</p>  <p>1988 02-08 02-52 Отдел. 1</p> <p>■ Проверка</p>
40.	Текст задания: Расшифруйте электрокардиограмму:



41. Текст задания: Расшифруйте электрокардиограмму:



ОПК-5

Практические задания – демонстрация практических навыков

1 Ситуация №1 «Полное нарушение проходимости верхних дыхательных путей у пострадавшего, вызванное инородным телом с последующей остановкой дыхания и кровообращения (в оснащении имеется автоматический наружный дефибриллятор; ритм, подлежащий дефибрилляции)»

Чек-лист:

№	ПАРАМЕТР	Да/ Нет

1.	Убедился в отсутствии опасности и при необходимости обеспечил безопасные условия для оказания помощи	
	<i>Приступил к первой помощи пострадавшему с инородным телом верхних дыхательных путей</i>	
2.	Спросил пострадавшего: «Вы подавились?»	
3.	Наклонил пострадавшего вперед	
4.	Нанес 5 ударов основанием своей ладони между лопатками пострадавшего	
5.	Оценивал факт удаления инородного тела после каждого удара	
6.	Выполнил 5 надавливаний своим кулаком, накрытым ладонью второй руки, на верхнюю часть живота пострадавшего, обхватив его сзади	
7.	Оценивал факт удаления инородного тела после каждого надавливания	
	<i>Определил признаки жизни</i>	
8.	Осторожно встряхнул пострадавшего за плечи	
9.	Громко обратился к нему: «Вам нужна помощь?»	
10.	Освободил грудную клетку пострадавшего от одежды	
11.	Ладонь одной руки положил на лоб пострадавшего, двумя пальцами другой руки поднял подбородок пострадавшего и запрокинул голову, открывая дыхательные пути	
12.	Наклонился щекой и ухом ко рту и носу пострадавшего	
13.	Оценивал наличие нормального дыхания не менее 7 и не более 10 секунд	
	<i>Вызвал скорую медицинскую помощь по алгоритму:</i>	
14.	• факт вызова бригады	
15.	• место (адрес) происшествия	
16.	• количество пострадавших	
17.	• пол	
18.	• примерный возраст	
19.	• состояние пострадавшего	
20.	• объем оказываемой помощи	
	<i>Подготовился к надавливаниям на грудную клетку:</i>	
21.	Встал на колени сбоку от пострадавшего, лицом к нему	
22.	Основание ладони одной руки положил на центр грудной клетки пострадавшего	
23.	Вторую ладонь положил на первую руку, захватив ее в замок	



		<i>Осуществил надавливания на грудину пострадавшего:</i>	
24.		Совершал 30 надавливаний подряд	
25.		Держал руки перпендикулярно плоскости грудины	
26.		Не сгибал руки в локтях	
27.		Отсчитывал надавливания вслух	
		<i>Выполнил вдохи искусственного дыхания:</i>	
28.		Использовал собственную специальную лицевую маску или лицевую пленку	
29.		Ладонь одной руки положил на лоб пострадавшего	
30.		Поднял подбородок пострадавшего двумя пальцами другой руки	
31.		Запрокинул голову пострадавшего, освобождая дыхательные пути, и сделал свой нормальный вдох	
32.		Двумя пальцами руки, расположенной на лбу, зажал нос пострадавшего	
33.		Произвел выдох в дыхательные пути пострадавшего	
34.		Продолжая поддерживать проходимость дыхательных путей, разжал нос, убрал свои губы ото рта пострадавшего	
35.		Повторил выдох в дыхательные пути пострадавшего	
		<i>Применение АНД</i>	
36.		Включил АНД	
37.		Правильно наклеил электроды на грудную клетку пострадавшего	
38.		Не прикасался к пострадавшему во время анализа АНД сердечного ритма	
39.		Нажал на кнопку «Разряд» по команде АНД	
40.		Не прикасался к пострадавшему в момент нанесения разряда	
41.		По команде АНД приступил к надавливаниям на грудную клетку	
42.		Продолжил проводить СЛР в течение 2-х минут до следующей команды АНД	
		<i>Показатели тренажера:</i>	
43.		Адекватная глубина надавливаний (не менее 80%)	
44.		Адекватное положение рук при надавливаниях (не менее 80%)	
45.		Полное расправление грудной клетки после каждого надавливания (не менее 80%)	
46.		Адекватная частота надавливаний (не менее 80%)	
47.		Адекватный объем вдохов искусственного дыхания (не менее 80%)	

		<i>Нерегламентированные и небезопасные действия:</i>	
	48.	Отсутствовали надавливания на грудную клетку	
	49.	Проводилась оценка пульса на сонной артерии без оценки дыхания	
	50.	Проводилась оценка пульса на лучевой и/или других периферических артериях	
	51.	Проводилась оценка неврологического статуса (проверка реакции зрачков на свет)	
	52.	Проводился поиск нерегламентированных приспособлений (платочков, бинтов, зеркальца, перышка и т.п.)	
	53.	Проводился сбор анамнеза, поиск медицинской документации	
	54.	Было выбрано неправильное место для нанесения ударов	
	55.	Было выбрано неправильное место для надавливаний на живот	

2	<p><b>Ситуация №2 «Полное нарушение проходимости верхних дыхательных путей у пострадавшего, вызванное инородным телом с последующей остановкой дыхания и кровообращения (в оснащении имеется автоматический наружный дефибриллятор; <u>ритм, НЕ подлежащий дефибрилляции</u>)»</b></p> <p><b>Чек-лист:</b></p> <table border="1"> <thead> <tr> <th>№</th> <th>ПАРАМЕТР</th> <th>Да/ Нет</th> </tr> </thead> <tbody> <tr> <td>1.</td> <td>Убедился в отсутствии опасности и при необходимости обеспечил безопасные условия для оказания помощи</td> <td></td> </tr> <tr> <td></td> <td><i>Приступил к первой помощи пострадавшему с инородным телом верхних дыхательных путей</i></td> <td></td> </tr> <tr> <td>2.</td> <td>Спросил пострадавшего: «Вы подавились?»</td> <td></td> </tr> <tr> <td>3.</td> <td>Наклонил пострадавшего вперед</td> <td></td> </tr> <tr> <td>4.</td> <td>Нанес 5 ударов основанием своей ладони между лопатками пострадавшего</td> <td></td> </tr> <tr> <td>5.</td> <td>Оценивал факт удаления инородного тела после каждого удара</td> <td></td> </tr> <tr> <td>6.</td> <td>Выполнил 5 надавливаний своим кулаком, накрытым ладонью второй руки, на верхнюю часть живота пострадавшего, обхватив его сзади</td> <td></td> </tr> <tr> <td>7.</td> <td>Оценивал факт удаления инородного тела после каждого надавливания</td> <td></td> </tr> <tr> <td></td> <td><i>Определил признаки жизни</i></td> <td></td> </tr> <tr> <td>8.</td> <td>Осторожно встряхнул пострадавшего за плечи</td> <td></td> </tr> </tbody> </table>			№	ПАРАМЕТР	Да/ Нет	1.	Убедился в отсутствии опасности и при необходимости обеспечил безопасные условия для оказания помощи			<i>Приступил к первой помощи пострадавшему с инородным телом верхних дыхательных путей</i>		2.	Спросил пострадавшего: «Вы подавились?»		3.	Наклонил пострадавшего вперед		4.	Нанес 5 ударов основанием своей ладони между лопатками пострадавшего		5.	Оценивал факт удаления инородного тела после каждого удара		6.	Выполнил 5 надавливаний своим кулаком, накрытым ладонью второй руки, на верхнюю часть живота пострадавшего, обхватив его сзади		7.	Оценивал факт удаления инородного тела после каждого надавливания			<i>Определил признаки жизни</i>		8.	Осторожно встряхнул пострадавшего за плечи	
№	ПАРАМЕТР	Да/ Нет																																		
1.	Убедился в отсутствии опасности и при необходимости обеспечил безопасные условия для оказания помощи																																			
	<i>Приступил к первой помощи пострадавшему с инородным телом верхних дыхательных путей</i>																																			
2.	Спросил пострадавшего: «Вы подавились?»																																			
3.	Наклонил пострадавшего вперед																																			
4.	Нанес 5 ударов основанием своей ладони между лопатками пострадавшего																																			
5.	Оценивал факт удаления инородного тела после каждого удара																																			
6.	Выполнил 5 надавливаний своим кулаком, накрытым ладонью второй руки, на верхнюю часть живота пострадавшего, обхватив его сзади																																			
7.	Оценивал факт удаления инородного тела после каждого надавливания																																			
	<i>Определил признаки жизни</i>																																			
8.	Осторожно встряхнул пострадавшего за плечи																																			

9.	Громко обратился к нему: «Вам нужна помощь?»	
10.	Освободил грудную клетку пострадавшего от одежды	
11.	Ладонь одной руки положил на лоб пострадавшего, двумя пальцами другой руки поднял подбородок пострадавшего и запрокинул голову, открывая дыхательные пути	
12.	Наклонился щекой и ухом ко рту и носу пострадавшего	
13.	Оценивал наличие нормального дыхания не менее 7 и не более 10 секунд	
	<i>Вызвал скорую медицинскую помощь по алгоритму:</i>	
14.	• факт вызова бригады	
15.	• место (адрес) происшествия	
16.	• количество пострадавших	
17.	• пол	
18.	• примерный возраст	
19.	• состояние пострадавшего	
20.	• объем оказываемой помощи	
	<i>Подготовился к надавливаниям на грудную клетку:</i>	
21.	Встал на колени сбоку от пострадавшего, лицом к нему	
22.	Основание ладони одной руки положил на центр грудной клетки пострадавшего	
23.	Вторую ладонь положил на первую руку, захватив ее в замок	
	<i>Осуществил надавливания на грудину пострадавшего:</i>	
24.	Совершал 30 надавливаний подряд	
25.	Держал руки перпендикулярно плоскости грудины	
26.	Не сгибал руки в локтях	
27.	Отсчитывал надавливания вслух	
	<i>Выполнил вдохи искусственного дыхания:</i>	
28.	Использовал собственную специальную лицевую маску или лицевую пленку	
29.	Ладонь одной руки положил на лоб пострадавшего	
30.	Поднял подбородок пострадавшего двумя пальцами другой руки	
31.	Запрокинул голову пострадавшего, освобождая дыхательные пути, и сделал свой нормальный вдох	
32.	Двумя пальцами руки, расположенной на лбу, зажал нос пострадавшего	

		33.	Произвел выдох в дыхательные пути пострадавшего	
		34.	Продолжая поддерживать проходимость дыхательных путей, разжал нос, убрал свои губы ото рта пострадавшего	
		35.	Повторил выдох в дыхательные пути пострадавшего	
			<i>Применение АНД</i>	
		36.	Включил АНД	
		37.	Правильно наклеил электроды на грудную клетку пострадавшего	
		38.	Не прикасался к пострадавшему во время анализа АНД сердечного ритма	
		39.	По команде АНД приступил к надавливаниям на грудную клетку	
		40.	Продолжил проводить СЛР в течение 2-х минут до следующей команды АНД	
			<i>Показатели тренажера:</i>	
		41.	Адекватная глубина надавливаний (не менее 80%)	
		42.	Адекватное положение рук при надавливаниях (не менее 80%)	
		43.	Полное расправление грудной клетки после каждого надавливания (не менее 80%)	
		44.	Адекватная частота надавливаний (не менее 80%)	
		45.	Адекватный объем вдохов искусственного дыхания (не менее 80%)	
			<i>Нерегламентированные и небезопасные действия:</i>	
		46.	Отсутствовали надавливания на грудную клетку	
		47.	Проводилась оценка пульса на сонной артерии без оценки дыхания	
		48.	Проводилась оценка пульса на лучевой и/или других периферических артериях	
		49.	Проводилась оценка неврологического статуса (проверка реакции зрачков на свет)	
		50.	Проводился поиск нерегламентированных приспособлений (платочков, бинтов, зеркальца, перышка и т.п.)	
		51.	Проводился сбор анамнеза, поиск медицинской документации	
		52.	Было выбрано неправильное место для нанесения ударов	
		53.	Было выбрано неправильное место для надавливаний на живот	
	3	<b>Ситуация №3 «Остановка дыхания и кровообращения у пострадавшего с их восстановлением после реанимационных мероприятий, сопровождающимся отсутствием сознания (в оснащении имеется автоматический</b>		

**наружный дефибрилятор; ритм, подлежащий дефибриляции)»**

**Чек-лист:**

<b>№</b>	<b>ПАРАМЕТР</b>	<b>Да/ Нет</b>
1.	Убедился в отсутствии опасности и при необходимости обеспечил безопасные условия для оказания помощи	
	<i>Определил признаки жизни</i>	
2.	Осторожно встряхнул пострадавшего за плечи	
3.	Громко обратился к нему: «Вам нужна помощь?»	
4.	Освободил грудную клетку пострадавшего от одежды	
5.	Ладонь одной руки положил на лоб пострадавшего, двумя пальцами другой руки поднял подбородок пострадавшего и запрокинул голову, открывая дыхательные пути	
6.	Наклонился щекой и ухом ко рту и носу пострадавшего	
7.	Оценивал наличие нормального дыхания не менее 7 и не более 10 секунд	
	<i>Вызвал скорую медицинскую помощь по алгоритму:</i>	
8.	• факт вызова бригады	
9.	• место (адрес) происшествия	
10.	• количество пострадавших	
11.	• пол	
12.	• примерный возраст	
13.	• состояние пострадавшего	
14.	• объем оказываемой помощи	
	<i>Подготовился к надавливаниям на грудную клетку:</i>	
15.	Встал на колени сбоку от пострадавшего, лицом к нему	
16.	Основание ладони одной руки положил на центр грудной клетки пострадавшего	
17.	Вторую ладонь положил на первую руку, захватив ее в замок	
	<i>Осуществил надавливания на грудину пострадавшего:</i>	
18.	Совершал 30 надавливаний подряд	
19.	Держал руки перпендикулярно плоскости грудины	
20.	Не сгибал руки в локтях	
21.	Отсчитывал надавливания вслух	

		<i>Выполнил вдохи искусственного дыхания:</i>	
	22.	Использовал собственную специальную лицевую маску или лицевую пленку	
	23.	Ладонь одной руки положил на лоб пострадавшего	
	24.	Поднял подбородок пострадавшего двумя пальцами другой руки	
	25.	Запрокинул голову пострадавшего, освобождая дыхательные пути, и сделал свой нормальный вдох	
	26.	Двумя пальцами руки, расположенной на лбу, зажал нос пострадавшего	
	27.	Произвел выдох в дыхательные пути пострадавшего	
	28.	Продолжая поддерживать проходимость дыхательных путей, разжал нос, убрал свои губы ото рта пострадавшего	
	29.	Повторил выдох в дыхательные пути пострадавшего	
		<i>Применение АНД</i>	
	30.	Включил АНД	
	31.	Правильно наклеил электроды на грудную клетку пострадавшего	
	32.	Не прикасался к пострадавшему во время анализа АНД сердечного ритма	
	33.	Нажал на кнопку «Разряд» по команде АНД	
	34.	Не прикасался к пострадавшему в момент нанесения разряда	
	35.	По команде АНД приступил к надавливаниям на грудную клетку	
	36.	Продолжил проводить СЛР в течение 2-х минут до следующей команды АНД	
		<i>Показатели тренажера:</i>	
	37.	Адекватная глубина надавливаний (не менее 80%)	
	38.	Адекватное положение рук при надавливаниях (не менее 80%)	
	39.	Полное расправление грудной клетки после каждого надавливания (не менее 80%)	
	40.	Адекватная частота надавливаний (не менее 80%)	
	41.	Адекватный объем вдохов искусственного дыхания (не менее 80%)	
		<i>Придание устойчивого бокового положения</i>	
	42.	Осторожно встряхнул пострадавшего за плечи	
	43.	Громко обратился к нему: «Вам нужна помощь?»	
	44.	Ладонь одной руки положил на лоб пострадавшего	
	45.	Поднял подбородок пострадавшего двумя пальцами другой руки	

		46.	Запрокинул голову, открывая дыхательные пути	
		47.	Наклонился щекой и ухом ко рту и носу пострадавшего	
		48.	Оценил наличие нормального дыхания в течение не менее 7 и не более 10 секунд	
		49.	Расположил ближнюю руку пострадавшего под прямым углом к его телу	
		50.	Дальнюю руку пострадавшего приложил тыльной стороной ладони к противоположной щеке пострадавшего	
		51.	Согнул дальнюю от себя ногу пострадавшего в колене, поставил ее с опорой на стопу	
		52.	Повернул пострадавшего на себя, надавив на колено согнутой ноги	
		53.	Подтянул ногу, лежащую сверху, ближе к животу	
		54.	Слегка запрокинул голову пострадавшего для открытия дыхательных путей	
		55.	Проверил признаки дыхания у пострадавшего	
			<i>Нерегламентированные и небезопасные действия:</i>	
		56.	Отсутствовали надавливания на грудную клетку	
		57.	Проводилась оценка пульса на сонной артерии без оценки дыхания	
		58.	Проводилась оценка пульса на лучевой и/или других периферических артериях	
		59.	Проводилась оценка неврологического статуса (проверка реакции зрачков на свет)	
		60.	Проводился поиск нерегламентированных приспособлений (платочков, бинтов, зеркальца, перышка и т.п.)	
		61.	Проводился сбор анамнеза, поиск медицинской документации	
		62.	Повернул пострадавшего «от себя»	
		63.	Нарушил последовательность придания устойчивого бокового положения	
		64.	Отсутствовала проверка дыхания после придания устойчивого бокового положения	
	4	<p><b>Ситуация №4 «Остановка дыхания и кровообращения у пострадавшего с их восстановлением после реанимационных мероприятий, сопровождающимся отсутствием сознания (в оснащении имеется автоматический наружный дефибриллятор; <u>ритм, НЕ подлежащий дефибрилляции</u>)»</b></p> <p><b>Чек-лист:</b></p>		

№	ПАРАМЕТР	Да/ Нет
1.	Убедился в отсутствии опасности и при необходимости обеспечил безопасные условия для оказания помощи	
	<i>Определил признаки жизни</i>	
2.	Осторожно встряхнул пострадавшего за плечи	
3.	Громко обратился к нему: «Вам нужна помощь?»	
4.	Освободил грудную клетку пострадавшего от одежды	
5.	Ладонь одной руки положил на лоб пострадавшего, двумя пальцами другой руки поднял подбородок пострадавшего и запрокинул голову, открывая дыхательные пути	
6.	Наклонился щекой и ухом ко рту и носу пострадавшего	
7.	Оценивал наличие нормального дыхания не менее 7 и не более 10 секунд	
	<i>Вызвал скорую медицинскую помощь по алгоритму:</i>	
8.	• факт вызова бригады	
9.	• место (адрес) происшествия	
10.	• количество пострадавших	
11.	• пол	
12.	• примерный возраст	
13.	• состояние пострадавшего	
14.	• объем оказываемой помощи	
	<i>Подготовился к надавливаниям на грудную клетку:</i>	
15.	Встал на колени сбоку от пострадавшего, лицом к нему	
16.	Основание ладони одной руки положил на центр грудной клетки пострадавшего	
17.	Вторую ладонь положил на первую руку, захватив ее в замок	
	<i>Осуществил надавливания на грудину пострадавшего:</i>	
18.	Совершал 30 надавливаний подряд	
19.	Держал руки перпендикулярно плоскости грудины	
20.	Не сгибал руки в локтях	
21.	Отсчитывал надавливания вслух	
	<i>Выполнил вдохи искусственного дыхания:</i>	
22.	Использовал собственную специальную лицевую маску или лицевую	



	пленку	
23.	Ладонь одной руки положил на лоб пострадавшего	
24.	Поднял подбородок пострадавшего двумя пальцами другой руки	
25.	Запрокинул голову пострадавшего, освобождая дыхательные пути, и сделал свой нормальный вдох	
26.	Двумя пальцами руки, расположенной на лбу, зажал нос пострадавшего	
27.	Произвел выдох в дыхательные пути пострадавшего	
28.	Продолжая поддерживать проходимость дыхательных путей, разжал нос, убрал свои губы ото рта пострадавшего	
29.	Повторил выдох в дыхательные пути пострадавшего	
	<i>Применение АНД</i>	
30.	Включил АНД	
31.	Правильно наклеил электроды на грудную клетку пострадавшего	
32.	Не прикасался к пострадавшему во время анализа АНД сердечного ритма	
33.	По команде АНД приступил к надавливаниям на грудную клетку	
34.	Продолжил проводить СЛР в течение 2-х минут до следующей команды АНД	
	<i>Показатели тренажера:</i>	
35.	Адекватная глубина надавливаний (не менее 80%)	
36.	Адекватное положение рук при надавливании (не менее 80%)	
37.	Полное расправление грудной клетки после каждого надавливания (не менее 80%)	
38.	Адекватная частота надавливаний (не менее 80%)	
39.	Адекватный объем вдохов искусственного дыхания (не менее 80%)	
	<i>Придание устойчивого бокового положения</i>	
40.	Осторожно встряхнул пострадавшего за плечи	
41.	Громко обратился к нему: «Вам нужна помощь?»	
42.	Ладонь одной руки положил на лоб пострадавшего	
43.	Поднял подбородок пострадавшего двумя пальцами другой руки	
44.	Запрокинул голову, открывая дыхательные пути	
45.	Наклонился щекой и ухом ко рту и носу пострадавшего	
46.	Оценил наличие нормального дыхания в течение не менее 7 и не более 10 секунд	

		47.	Расположил ближнюю руку пострадавшего под прямым углом к его телу	
		48.	Дальнюю руку пострадавшего приложил тыльной стороной ладони к противоположной щеке пострадавшего	
		49.	Согнул дальнюю от себя ногу пострадавшего в колене, поставил ее с опорой на стопу	
		50.	Повернул пострадавшего на себя, надавив на колено согнутой ноги	
		51.	Подтянул ногу, лежащую сверху, ближе к животу	
		52.	Слегка запрокинул голову пострадавшего для открытия дыхательных путей	
		53.	Проверил признаки дыхания у пострадавшего	
			<i>Нерегламентированные и небезопасные действия:</i>	
		54.	Отсутствовали надавливания на грудную клетку	
		55.	Проводилась оценка пульса на сонной артерии без оценки дыхания	
		56.	Проводилась оценка пульса на лучевой и/или других периферических артериях	
		57.	Проводилась оценка неврологического статуса (проверка реакции зрачков на свет)	
		58.	Проводился поиск нерегламентированных приспособлений (платочков, бинтов, зеркальца, перышка и т.п.)	
		59.	Проводился сбор анамнеза, поиск медицинской документации	
		60.	Повернул пострадавшего «от себя»	
		61.	Нарушил последовательность придания устойчивого бокового положения	
		62.	Отсутствовала проверка дыхания после придания устойчивого бокового положения	

	5	<b>Алгоритм и чек-лист оказания экстренной медицинской помощи при ОКС1, кардиогенный шок</b>		
		№	Действие студента	Да/Нет
		1.	Убедился в отсутствии опасности для себя и пострадавшего (осмотрелся, жест безопасности)	
		2.	Оценил сознание	
		3.	Обеспечил наличие укладки, а также позвал помощника(ов)	
		4.	Надел перчатки и предложил помощнику их надеть	
		5.	А - Правильно оценил проходимость дыхательных путей	

		6.	В - Правильно и полно оценил деятельность дыхательной системы (пульсоксиметрия, аускультация, перкуссия, подсчет ЧДД, обследование трахеи и вен шеи)	
		7.	Обеспечил кислородотерапию по показаниям	
		8.	С - Правильно и полно оценил деятельность сердечно-сосудистой системы (оценка периферического пульса, измерение АД, аускультация сердца, снятие ЭКГ, забор крови, проверка симптома белого пятна, оценка цвета кожных покровов)	
		9.	Обеспечил внутривенный доступ	
		10.	Верно наложил электроды	
		11.	Правильно интерпретировал ЭКГ	
		12.	Д - Правильно и полно оценил неврологический статус (реакция зрачков, оценка уровня глюкозы капиллярной крови с использованием глюкометра, правильная интерпретация результата, оценка тонуса мышц)	
		13.	Е - Правильно и полно оценил показатели общего состояния (пальпация живота, пальпация пульса на бедренных артериях, осмотр спины, голени и стоп, измерение температуры тела, ректальное исследование по показаниям)	
		14.	Правильно вызвал СМП	
		15.	Правильно установил диагноз и сообщил о нем при вызове СМП	
		16.	Применил двойную антиагрегантную терапию	
		17.	Использовал верные дозировки антиагрегантов	
		18.	Использовал оптимальный способ введения антиагрегантов	
		19.	Использовал дополнительные препараты	
		20.	Соблюдал приоритетность введения ЛС	
		21.	Соблюдал последовательность ABCDE – осмотра	
		22.	Предпринял попытку повторного ABCDE – осмотра	
		23.	Использовал только показанные лекарственные препараты (не применял нашатырный спирт и др.)	
		24.	Комментировал свои действия вслух (применял навык, обеспечивающий работу в команде)	
		25.	Использовал дефибрилятор на живом пациенте	

6 Алгоритм и чек-лист оказания экстренной медицинской помощи при ОКС2, кардиогенный отек легких

№	Действие студента	Да/Нет
1.	Убедился в отсутствии опасности для себя и пострадавшего (осмотрелся, жест безопасности)	
2.	Оценил сознание	
3.	Обеспечил наличие укладки, а также позвал помощника(ов)	
4.	Надел перчатки и предложил помощнику их надеть	
5.	А - Правильно оценил проходимость дыхательных путей	
6.	В - Правильно и полно оценил деятельность дыхательной системы (пульсоксиметрия, аускультация, перкуссия, подсчет ЧДД, обследованиетрахеи и вен шеи)	
7.	Обеспечил кислородотерапию по показаниям	
8.	С - Правильно и полно оценил деятельность сердечно-сосудистой системы (оценка периферического пульса, измерение АД, аускультация сердца, снятиеЭКГ, забор крови, проверка симптома белого пятна, оценка цвета кожных покровов)	
9.	Обеспечил внутривенный доступ	
10.	Верно наложил электроды	
11.	Правильно интерпретировал ЭКГ	
12.	Д - Правильно и полно оценил неврологический статус (реакция зрачков, оценка уровня глюкозы капиллярной крови с использованием глюкометра, правильная интерпретация результата, оценка тонуса мышц)	
13.	Е - Правильно и полно оценил показатели общего состояния (пальпация живота, пальпация пульса на бедренных артериях, осмотр спины, голени и стоп, измерение температуры тела, ректальное исследование по показаниям)	
14.	Правильно вызвал СМП	
15.	Правильно установил диагноз и сообщил о нем при вызове СМП	
16.	Применил двойную антиагрегантную терапию	
17.	Использовал верные дозировки антиагрегантов	
18.	Использовал оптимальный способ введения антиагрегантов	
19.	Использовал дополнительные препараты	
20.	Соблюдал приоритетность введения ЛС	
21.	Придал возвышенное положение головному концу кровати	
22.	Соблюдал последовательность ABCDE – осмотра	
23.	Предпринял попытку повторного ABCDE – осмотра	

24.	Использовал только показанные лекарственные препараты (не применял нашатырный спирт и др.)	
25.	Комментировал свои действия вслух (применял навык, обеспечивающий работу в команде)	
26.	Использовал дефибриллятор на живом пациенте	

7

**Алгоритм и чек-лист оказания экстренной медицинской помощи при анафилактическом шоке**

№	Действие студента	Да/Нет
1.	Убедился в отсутствии опасности для себя и пострадавшего (осмотрелся, жест безопасности)	
2.	Оценил сознание	
3.	Обеспечил наличие укладки, а также позвал помощника(ов)	
4.	Надел перчатки и предложил помощнику их надеть	
5.	А - Правильно оценил проходимость дыхательных путей	
6.	В - Правильно и полно оценил деятельность дыхательной системы (пульсоксиметрия, аускультация, перкуссия, подсчет ЧДД, обследование трахеи и вен шеи)	
7.	Обеспечил кислородотерапию по показаниям	
8.	С - Правильно и полно оценил деятельность сердечно-сосудистой системы (оценка периферического пульса, измерение АД, аускультация сердца, снятие ЭКГ, забор крови, проверка симптома белого пятна, оценка цвета кожных покровов)	
9.	Обеспечил внутривенный доступ	
10.	Верно наложил электроды	
11.	Правильно интерпретировал ЭКГ	
12.	Д - Правильно и полно оценил неврологический статус (реакция зрачков, оценка уровня глюкозы капиллярной крови с использованием глюкометра, правильная интерпретация результата, оценка тонуса мышц)	
13.	Е - Правильно и полно оценил показатели общего состояния (пальпация живота, пальпация пульса на бедренных артериях, осмотр спины, голеней и стоп, измерение температуры тела, ректальное исследование по показаниям)	

		14. Правильно вызвал СМП	
		15. Правильно установил диагноз и сообщил о нем при вызове СМП	
		16. Применил эпинефрин	
		17. Использовал верные дозировки эпинефрина	
		18. Использовал оптимальный способ введения эпинефрина	
		19. Использовал дополнительные препараты	
		20. Соблюдал приоритетность введения ЛС	
		21. Соблюдал последовательность ABCDE – осмотра	
		22. Предпринял попытку повторного ABCDE – осмотра	
		23. Использовал только показанные лекарственные препараты (не применял нашатырный спирт и др.)	
		24. Комментировал свои действия вслух (применял навык, обеспечивающий работу в команде)	
		25. Использовал дефибриллятор на живом пациенте	
	8	<b>Алгоритм и чек-лист оказания экстренной медицинской помощи при желудочно-кишечном кровотечении</b>	
		№	Действие студента
			Да/Нет
		1.	Убедился в отсутствии опасности для себя и пострадавшего (осмотрелся, жест безопасности)
		2.	Оценил сознание
		3.	Обеспечил наличие укладки, а также позвал помощника(ов)
		4.	Надел перчатки и предложил помощнику их надеть
		5.	А - Правильно оценил проходимость дыхательных путей
		6.	В - Правильно и полно оценил деятельность дыхательной системы (пульсоксиметрия, аускультация, перкуссия, подсчет ЧДД, обследование трахеи и вен шеи)
		7.	Проводил кислородотерапию при отсутствии показаний
		8.	С - Правильно и полно оценил деятельность сердечно-сосудистой системы (оценка периферического пульса, измерение АД, аускультация сердца, снятие ЭКГ, забор крови, проверка симптома белого пятна, оценка цвета кожных покровов)
		9.	Обеспечил внутривенный доступ
		10.	Верно наложил электроды
		11.	Правильно интерпретировал ЭКГ

		12. D - Правильно и полно оценил неврологический статус (реакция зрачков, оценка уровня глюкозы капиллярной крови с использованием глюкометра, правильная интерпретация результата, оценка тонуса мышц)	
		13. E - Правильно и полно оценил показатели общего состояния (пальпация живота, пальпация пульса на бедренных артериях, осмотр спины, голеней и стоп, измерение температуры тела, ректальное исследование по показаниям)	
		14. Правильно вызвал СМП	
		15. Правильно установил диагноз и сообщил о нем при вызове СМП	
		16. Применил инфузионную терапию	
		17. Использовал верный объем и скорость введения	
		18. Использовал дополнительные препараты	
		19. Соблюдал приоритетность введения ЛС	
		20. Соблюдал последовательность ABCDE – осмотра	
		21. Предпринял попытку повторного ABCDE – осмотра	
		22. Использовал только показанные лекарственные препараты (не применял нашатырный спирт и др.)	
		23. Комментировал свои действия вслух (применял навык, обеспечивающий работу в команде)	
		24. Использовал дефибрилятор на живом пациенте	

9	<b>Алгоритм и чек-лист оказания экстренной медицинской помощи при бронхообструктивном синдроме на фоне бронхиальной астмы</b>		
	№	Действие студента	Да/Нет
	1.	Убедился в отсутствии опасности для себя и пострадавшего (осмотрелся, жест безопасности)	
	2.	Оценил сознание	
	3.	Обеспечил наличие укладки, а также позвал помощника(ов)	
	4.	Надел перчатки и предложил помощнику их надеть	
	5.	A - Правильно оценил проходимость дыхательных путей	
	6.	B - Правильно и полно оценил деятельность дыхательной системы (пульсоксиметрия, аускультация, перкуссия, подсчет ЧДД, обследование трахеи и вен шеи)	
	7.	Обеспечил кислородотерапию по показаниям	

		8. С - Правильно и полно оценил деятельность сердечно-сосудистой системы (оценка периферического пульса, измерение АД, аускультация сердца, снятие ЭКГ, забор крови, проверка симптома белого пятна, оценка цвета кожных покровов)	
		9. Обеспечил внутривенный доступ	
		10. Верно наложил электроды	
		11. Правильно интерпретировал ЭКГ	
		12. D - Правильно и полно оценил неврологический статус (реакция зрачков, оценка уровня глюкозы капиллярной крови с использованием глюкометра, правильная интерпретация результата, оценка тонуса мышц)	
		13. E - Правильно и полно оценил показатели общего состояния (пальпация живота, пальпация пульса на бедренных артериях, осмотр спины, голени и стоп, измерение температуры тела, ректальное исследование по показаниям)	
		14. Правильно вызвал СМП	
		15. Правильно установил диагноз и сообщил о нем при вызове СМП	
		16. Применил сальбутамол	
		17. Использовал верную дозировку сальбутамола	
		18. Использовал оптимальный способ подачи сальбутамола	
		19. Использовал дополнительные препараты	
		20. Соблюдал приоритетность введения ЛС	
		21. Соблюдал последовательность ABCDE – осмотра	
		22. Предпринял попытку повторного ABCDE – осмотра	
		23. Использовал только показанные лекарственные препараты (не применял нашатырный спирт и др.)	
		24. Комментировал свои действия вслух (применял навык, обеспечивающий работу в команде)	
		25. Использовал дефибриллятор на живом пациенте	
	10	<b>Алгоритм и чек-лист оказания экстренной медицинской помощи при тромбэмболии легочной артерии</b>	
		№	Действие студента
			Да/Нет
		1.	Убедился в отсутствии опасности для себя и пострадавшего (осмотрелся, жест безопасности)
		2.	Оценил сознание



		3.	Обеспечил наличие укладки, а также позвал помощника(ов)	
		4.	Надел перчатки и предложил помощнику их надеть	
		5.	А - Правильно оценил проходимость дыхательных путей	
		6.	В - Правильно и полно оценил деятельность дыхательной системы (пульсоксиметрия, аускультация, перкуссия, подсчет ЧДД, обследование трахеи и вен шеи)	
		7.	Обеспечил кислородотерапию по показаниям	
		8.	С - Правильно и полно оценил деятельность сердечно-сосудистой системы(оценка периферического пульса, измерение АД, аускультация сердца, снятие ЭКГ, забор крови, проверка симптома белого пятна, оценка цвета кожных покровов)	
		9.	Обеспечил внутривенный доступ	
		10.	Верно наложил электроды	
		11.	Правильно интерпретировал ЭКГ	
		12.	Д - Правильно и полно оценил неврологический статус (реакция зрачков, оценка уровня глюкозы капиллярной крови с использованием глюкометра, правильная интерпретация результата, оценка тонуса мышц)	
		13.	Е - Правильно и полно оценил показатели общего состояния (пальпация живота, пальпация пульса на бедренных артериях, осмотр спины, голеней и стоп, измерение температуры тела, ректальное исследование по показаниям)	
		14.	Правильно вызвал СМП	
		15.	Правильно установил диагноз и сообщил о нем при вызове СМП	
		16.	Применил гепарин	
		17.	Использовал верную дозировку гепарина	
		18.	Использовал оптимальный способ введения гепарина	
		19.	Использовал дополнительные препараты	
		20.	Соблюдал приоритетность введения ЛС	
		21.	Соблюдал последовательность ABCDE – осмотра	
		22.	Предпринял попытку повторного ABCDE – осмотра	
		23.	Использовал только показанные лекарственные препараты (не применял нашатырный спирт и др.)	
		24.	Комментировал свои действия вслух (применял навык, обеспечивающий работу в команде)	
		25.	Использовал дефибрилятор на живом пациенте	

11 Алгоритм и чек-лист оказания экстренной медицинской помощи при спонтанном пневмотораксе

№	Действие студента	Да/Нет
1.	Убедился в отсутствии опасности для себя и пострадавшего (осмотрелся, жест безопасности)	
2.	Оценил сознание	
3.	Обеспечил наличие укладки, а также позвал помощника(ов)	
4.	Надел перчатки и предложил помощнику их надеть	
5.	А - Правильно оценил проходимость дыхательных путей	
6.	В - Правильно и полно оценил деятельность дыхательной системы (пульсоксиметрия, аускультация, перкуссия, подсчет ЧДД, обследование трахеи и вен шеи)	
7.	Обеспечил кислородотерапию по показаниям	
8.	С - Правильно и полно оценил деятельность сердечно-сосудистой системы (оценка периферического пульса, измерение АД, аускультация сердца, снятие ЭКГ, забор крови, проверка симптома белого пятна, оценка цвета кожных покровов)	
9.	Обеспечил внутривенный доступ	
10.	Верно наложил электроды	
11.	Правильно интерпретировал ЭКГ	
12.	Д - Правильно и полно оценил неврологический статус (реакция зрачков, оценка уровня глюкозы капиллярной крови с использованием глюкометра, правильная интерпретация результата, оценка тонуса мышц)	
13.	Е - Правильно и полно оценил показатели общего состояния (пальпация живота, пальпация пульса на бедренных артериях, осмотр спины, голеней и стоп, измерение температуры тела, ректальное исследование по показаниям)	
14.	Правильно вызвал СМП	
15.	Правильно установил диагноз и сообщил о нем при вызове СМП	
16.	Верно выполнил пункцию плевральной полости	
17.	Соблюдал последовательность ABCDE – осмотра	
18.	Предпринял попытку повторного ABCDE – осмотра	
19.	Использовал только показанные лекарственные препараты (не применял нашатырный спирт и др.)	

20.	Комментировал свои действия вслух (применял навык, обеспечивающий работу в команде)	
21.	Использовал дефибриллятор на живом пациенте	

12 **Алгоритм и чек-лист оказания экстренной медицинской помощи при гипогликемии**

№	Действие студента	Да/Нет
1.	Убедился в отсутствии опасности для себя и пострадавшего (осмотрелся, жест безопасности)	
2.	Оценил сознание	
3.	Обеспечил наличие укладки, а также позвал помощника(ов)	
4.	Надел перчатки и предложил помощнику их надеть	
5.	А - Правильно оценил проходимость дыхательных путей	
6.	В - Правильно и полно оценил деятельность дыхательной системы (пульсоксиметрия, аускультация, перкуссия, подсчет ЧДД, обследование трахеи и вен шеи)	
7.	Проводил кислородотерапию при отсутствии показаний	
8.	С - Правильно и полно оценил деятельность сердечно-сосудистой системы (оценка периферического пульса, измерение АД, аускультация сердца, снятие ЭКГ, забор крови, проверка симптома белого пятна, оценка цвета кожных покровов)	
9.	Обеспечил внутривенный доступ	
10.	Верно наложил электроды	
11.	Правильно интерпретировал ЭКГ	
12.	Д - Правильно и полно оценил неврологический статус (реакция зрачков, оценка уровня глюкозы капиллярной крови с использованием глюкометра, правильная интерпретация результата, оценка тонуса мышц)	
13.	Е - Правильно и полно оценил показатели общего состояния (пальпация живота, пальпация пульса на бедренных артериях, осмотр спины, голеней и стоп, измерение температуры тела, ректальное исследование по показаниям)	
14.	Правильно вызвал СМП	
15.	Правильно установил диагноз и сообщил о нем при вызове СМП	
16.	Применил глюкозу	
17.	Использовал верную дозировку глюкозы	

		18.	Использовал оптимальный способ введения глюкозы	
		19.	Соблюдал последовательность ABCDE – осмотра	
		20.	Предпринял попытку повторного ABCDE – осмотра	
		21.	Использовал только показанные лекарственные препараты (не применял нашатырный спирт и др.)	
		22.	Комментировал свои действия вслух (применял навык, обеспечивающий работу в команде)	
		23.	Использовал дефибриллятор на живом пациенте	

13 **Алгоритм и чек-лист оказания экстренной медицинской помощи при гипергликемии**

№	Действие студента	Да/Нет
1.	Убедился в отсутствии опасности для себя и пострадавшего (осмотрелся, жест безопасности)	
2.	Оценил сознание	
3.	Обеспечил наличие укладки, а также позвал помощника(ов)	
4.	Надел перчатки и предложил помощнику их надеть	
5.	А - Правильно оценил проходимость дыхательных путей	
6.	В - Правильно и полно оценил деятельность дыхательной системы (пульсоксиметрия, аускультация, перкуссия, подсчет ЧДД, обследование трахеи и вен шеи)	
7.	Обеспечил кислородотерапию по показаниям	
8.	Проводил кислородотерапию при отсутствии показаний	
9.	С - Правильно и полно оценил деятельность сердечно-сосудистой системы (оценка периферического пульса, измерение АД, аускультация сердца, снятие ЭКГ, забор крови, проверка симптома белого пятна, оценка цвета кожных покровов)	
10.	Обеспечил внутривенный доступ	
11.	Верно наложил электроды	
12.	Правильно интерпретировал ЭКГ	
13.	Д - Правильно и полно оценил неврологический статус (реакция зрачков, оценка уровня глюкозы капиллярной крови с использованием глюкометра, правильная интерпретация результата, оценка тонуса мышц)	

		14. Е - Правильно и полно оценил показатели общего состояния (пальпация живота, пальпация пульса на бедренных артериях, осмотр спины, голеней и стоп, измерение температуры тела, ректальное исследование по показаниям)		
		15. Правильно вызвал СМП		
		16. Правильно установил диагноз и сообщил о нем при вызове СМП		
		17. Применил инфузионную терапию		
		18. Использовал верный объем и скорость введения		
		19. Соблюдал последовательность ABCDE – осмотра		
		20. Предпринял попытку повторного ABCDE – осмотра		
		21. Использовал только показанные лекарственные препараты (не применял нашатырный спирт и др.)		
		22. Комментировал свои действия вслух (применял навык, обеспечивающий работу в команде)		
		23. Использовал дефибриллятор на живом пациенте		

	14	<b>Алгоритм и чек-лист оказания экстренной медицинской помощи при остром нарушении мозгового кровообращения</b>		
		№	Действие студента	Да/Нет
		1.	Убедился в отсутствии опасности для себя и пострадавшего (осмотрелся, жест безопасности)	
		2.	Оценил сознание	
		3.	Обеспечил наличие укладки, а также позвал помощника(ов)	
		4.	Надел перчатки и предложил помощнику их надеть	
		5.	А - Правильно оценил проходимость дыхательных путей	
		6.	В - Правильно и полно оценил деятельность дыхательной системы (пульсоксиметрия, аускультация, перкуссия, подсчет ЧДД, обследование трахеи и вен шеи)	
		7.	Обеспечил кислородотерапию по показаниям	
		8.	С - Правильно и полно оценил деятельность сердечно-сосудистой системы (оценка периферического пульса, измерение АД, аускультация сердца, снятие ЭКГ, забор крови, проверка симптома белого пятна, оценка цвета кожных покровов)	
		9.	Обеспечил внутривенный доступ	
		10.	Верно наложил электроды	
		11.	Правильно интерпретировал ЭКГ	

		12.	D - Правильно и полно оценил неврологический статус (реакция зрачков, оценка уровня глюкозы капиллярной крови с использованием глюкометра, правильная интерпретация результата, оценка тонуса мышц)		
		13.	E - Правильно и полно оценил показатели общего состояния (пальпация живота, пальпация пульса на бедренных артериях, осмотр спины, голеней и стоп, измерение температуры тела, ректальное исследование по показаниям)		
		14.	Правильно вызвал СМП		
		15.	Правильно установил диагноз и сообщил о нем при вызове СМП		
		16.	Использовал верную дозировку и оптимальный способ введения ЛС		
		17.	Придал возвышенное положение головному концу кровати		
		18.	Соблюдал последовательность ABCDE – осмотра		
		19.	Предпринял попытку повторного ABCDE – осмотра		
		20.	Использовал только показанные лекарственные препараты (не применял нашатырный спирт и др.)		
		21.	Комментировал свои действия вслух (применял навык, обеспечивающий работу в команде)		
		22.	Использовал дефибрилятор на живом пациенте		