



Федеральное государственное бюджетное образовательное учреждение
высшего образования
«Рязанский государственный медицинский университет
имени академика И.П.Павлова»
Министерства здравоохранения Российской Федерации

УТВЕРЖДЕНО

Приказом ректора № 353-г от «28.06» 2023 г.

ИНФОРМАЦИОННАЯ КАРТА ПРОЦЕССА ОБП СМК-3.10-2023 Международная деятельность

Рязань, 2023

	Должность	Фамилия/Подпись	Дата
Разработал	Начальник международного отдела	А.А. Пирязев	26.06.2023
Проверил	Начальник отдела мониторинга образовательной деятельности и контроля качества образования	Е.С. Нянова	26.06.2023
Согласовал	Проректор по воспитательной работе и международной деятельности	М.В. Гордова	26.06.2023
Согласовал	Проректор по учебной работе, ответственный представитель руководства в области качества	О.М. Урясьев	26.06.2023

Версия 05

Стр. 1 из 15

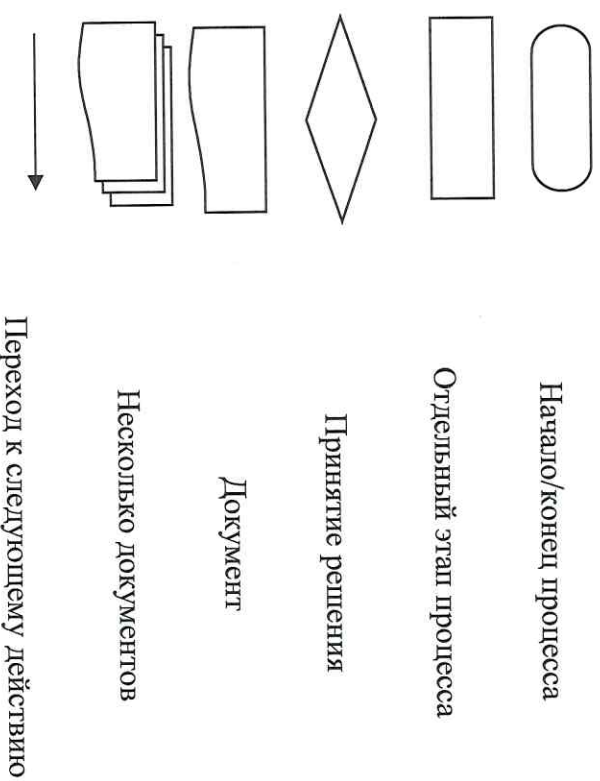
Содержание

1 ОБЩИЕ СВЕДЕНИЯ.....	3
2 РЕЗУЛЬТАТЫ ПРОЦЕССА (ВЫХОДЫ) И ЕГО ПОТРЕБИТЕЛИ	6
3 ВНЕШНИЕ ПОСТАВЩИКИ И ВХОДЫ ПРОЦЕССА	6
4 ЭТАПЫ (СОСТАВЛЯЮЩИЕ) ПРОЦЕССА.....	7
5 МАТРИЦА РАСПРЕДЕЛЕНИЯ ОТВЕТСТВЕННОСТИ.....	10
6 УПРАВЛЕНИЕ ЗАПИСЯМИ ПРОЦЕССА.....	10
7 УПРАВЛЕНИЕ НЕСООТВЕТСТВИЯМИ ПРОЦЕССА.....	11
8 ВОЗМОЖНЫЕ РИСКИ ПРОЦЕССА	11
9 ПОКАЗАТЕЛИ РЕЗУЛЬТАТИВНОСТИ ПРОЦЕССА.....	11
ПРИЛОЖЕНИЕ А.....	13
ПРИЛОЖЕНИЕ Б	14
ЛИСТ РЕГИСТРАЦИИ ИЗМЕНЕНИЙ.....	15

Сокращения:

- МД – международная деятельность;
- ИГ – иностранные граждане;
- ППС – профессорско-преподавательский состав;
- ОУ – образовательное учреждение;
- СМК – система менеджмента качества;
- АМ – академическая мобильность;
- ДО – документ об образовании.

При графическом описании процесса использовались следующие условные символы:



1 ОБЩИЕ СВЕДЕНИЯ

Настоящая информационная карта процесса «Международная деятельность» является основным документом, определяющим требования системы менеджмента качества (СМК) к осуществлению деятельности по интеграции в международное научно-образовательное пространство, по повышению академической и студенческой мобильности, международной престижа университета и качества образовательных услуг Федерального государственного бюджетного учреждения высшего образования «Рязанский государственный медицинский университет имени академика И.П. Павлова» Министерства здравоохранения Российской Федерации (ФГБОУ ВО РязГМУ Минздрава России, далее РязГМУ).

Информационная карта «Международная деятельность» определяет порядок и условия управления, разделения полномочий и ответственности в процессе выполнения деятельности в сфере международного сотрудничества в РязГМУ в соответствии со стратегией университета.

Владельцем процесса «Международная деятельность» является начальник международного отдела.

Процесс «Международная деятельность» направлен на определение порядка планирования, организации и проведения международной деятельности университета.

Цель процесса:

Целью процесса является повышение эффективности международного сотрудничества в сферах образования, научных исследований и общественной деятельности РязГМУ.

Деятельность по международному сотрудничеству в РязГМУ должна способствовать развитию академической мобильности студентов и преподавателей РязГМУ.

Нормативные ссылки:

ГОСТ Р ИСО 9001 - 2015 Системы менеджмента качества. Требования;

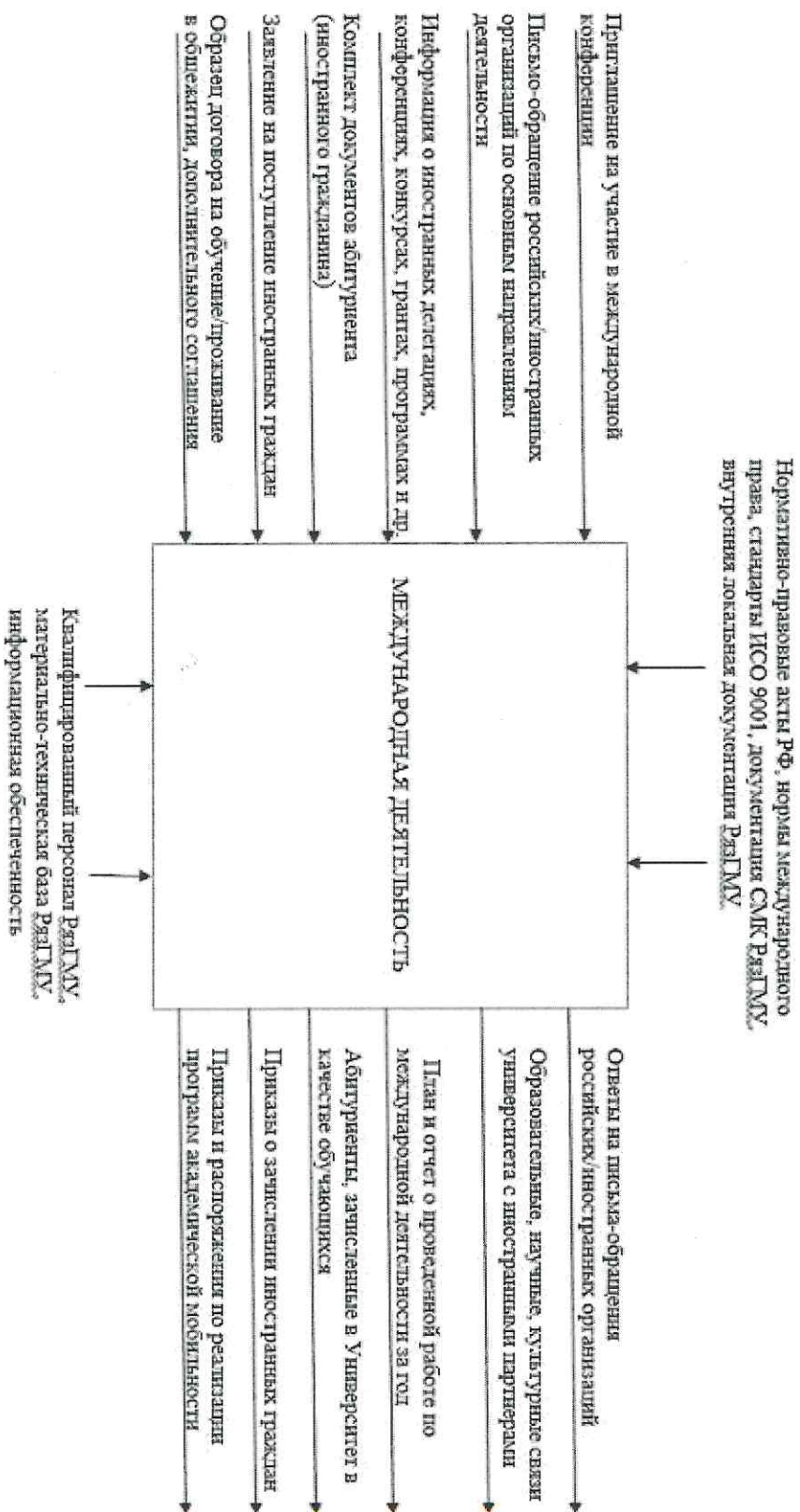
Закон РФ «Об образовании в Российской Федерации» от 29 декабря 2012 года № 273-ФЗ;

Закон РФ «О правовом положении иностранных граждан в Российской Федерации» от 25.07.2002 г. № 115-ФЗ;

Положение о направлении сотрудников в служебные командировки ФГБОУ ВО РязГМУ Минздрава России;

Положение об Международном отделе учебного отдела ФГБОУ ВО РязГМУ Минздрава России;

Схема процесса:



2 РЕЗУЛЬТАТЫ ПРОЦЕССА (ВЫХОДЫ) И ЕГО ПОТРЕБИТЕЛИ

<p>Данные или материальные объекты</p>	<p>Абитуриенты; Обучающиеся; ШС вузов-партнёров; Приказы, распоряжения; Отчет о проведенной работе по международной деятельности за год; Сметы затрат потраченных на международное сотрудничество.</p>
<p>Потребители (процессы, подразделения)</p>	<p>Университет; абитуриенты и обучающиеся; российские и зарубежные организации.</p>
<p>Требования</p>	<p>Соответствие требованиям ФГОС ВО, стратегии и Уставу РязГМУ и других нормативных и технических документов, Минздрава России, Минобрнауки России, обучающихся, родителей обучающихся и персонала РязГМУ, общества, государства, международным нормам права</p>

3 ВНЕШНИЕ ПОСТАВЩИКИ И ВХОДЫ ПРОЦЕССА

<p>Данные или материальные объекты</p>	<p>Заявление на поступление иностранных граждан; Аттестаты; Результаты вступительных испытаний; Приказы о зачислении; Личные дела; Студенческий билет; Зачетная книжка; Штатное расписание; График учебного процесса; Рабочий учебный план; Рабочая программа; Виза, миграционная карта; Приглашение на въезд в РФ; Информация о иностранных организациях, конкурсах, программах, конференциях; Приглашение на участие в международной конференции, конкурсе; Полис медицинского страхования; Паспорт; Результаты медицинского осмотра, медицинского освидетельствования</p>
---	--

	Договор на обучение/проживание в общежитии
Поставщики (процессы, подразделения)	Абитуриенты, обучающиеся и ППС вузов-партнеров; российские и иностранные организации.
Требования	Соответствие требованиям нормативной документации органов государственной власти, контроля и надзора, стратегии, Устава РязГМУ, обучающихся и персонала, родителей обучающихся, общества

4 ЭТАПЫ (СОСТАВЛЯЮЩИЕ) ПРОЦЕССА

Ресурсы: персонал, временной и денежный ресурсы, материально-техническое обеспечение (оргтехника, сеть Интернет, аудиторный фонд, библиотечный фонд и др.).

Осуществление *процесса международной деятельности* включает в себя:

- планирование работ по международной деятельности на текущий год;
 - согласование бюджета на международную деятельность в текущем году;
 - утверждение проекта плана работ на текущий год;
 - содействие в оформлении приглашений для иностранных граждан;
 - содействие в оформлении, продлении, регистрации иностранных граждан;
 - подготовка отчетности о проведенной международной деятельности на текущий год;
 - получение заявок на обучение в РязГМУ;
 - прием иностранных граждан на обучение;
 - обучение иностранных граждан в РязГМУ;
 - информирование обществственности и зарубежных партнеров о международных мероприятиях, проходящих в РязГМУ, о международных программах.
- Информационная карта «Международная деятельность» рассматривается как процесс, включающий три взаимосвязанные составляющие:
- организация/участие в международных мероприятиях;
 - прием иностранных граждан на обучение;
 - управление процессом академической мобильности.

№ п/п	Этапы (составляющие) процесса/ Записи	
	Входы (требования)	Выходы (требования)
1	<p>Организация/участие в международных мероприятиях</p> <p>Проект плана работ по международной деятельности; информация о международных мероприятиях; приглашения на участие в международных мероприятиях; приказы, распоряжения на проведение международных мероприятий; служебные записки</p>	<p>План работ по международной деятельности на текущий год; отчетность по проведенной международной деятельности за текущий год;</p>
2	Прием ИГ на обучение	
	<p>Федеральные НИИ и локальные акты, регулирующие вопросы приема на обучение ИГ, программы обучения иностранных студентов; заявление на поступление; приглашение; аттестат; виза, результаты вступительных испытаний; медицинские заключения; образец договора на обучение/проживание в общежитии</p>	<p>Личное дело, договор на обучение/проживание в общежитии, ходатайство на заселение ИГ</p>
3	Документальное сопровождение выпускников-ИГ	
	<p>НИИ, регулирующие процедуру легализации документов об образовании, документы об образовании ИГ, окончивших университет, заявления на оформление справок, необходимых для признания ДО за рубежом, запрос на предоставление штампа «Апостиль», запросы российских и зарубежных организаций</p>	<p>Справки, сопроводительное письмо, легализованный ДО, ответ на запрос</p>
4	Управление процессом академической мобильности	
	<p>Информационные бюллетени о грантах, фондах, программах, договоры о сотрудничестве с зарубежными университетами и организациями; документы по академической успеваемости, заграничный паспорт; сметы затрат; служебные записки; образцы приказов/распоряжений, письма-обращения из зарубежных вузов-партнеров</p>	<p>Отчет по проведенной работе, приказы/распоряжения об обеспечении программ АМ, документы об успеваемости, свидетельства о прохождении обучения/участии в программах АМ</p>

1 Организация/участие в международных мероприятиях

Подпроцесс «Организация/участие в международных мероприятиях» включает в себя следующие действия:
 - планирование работ по международной деятельности на текущий год;

- согласование бюджета на международную деятельность в текущем году;
- утверждение проекта плана работ на текущий год;
- содействие в оформлении приглашений для иностранных граждан;
- прием иностранных граждан;
- проведение международных мероприятий;
- подготовка отчетности по проведенной работе;
- подача заявок на участие;
- принятие участия в международном мероприятии.

2 Прием ИГ на обучение

Подпроцесс «Прием ИГ на обучение» включает в себя:

- планирование и подготовку к приему на обучение иностранных граждан;
- принятие и рассмотрение заявлений иностранных граждан;
- направление приглашений иностранным гражданам;
- рассмотрение комплекта документов;
- проведение вступительных испытаний;
- формирование приказа о зачислении;
- проведение заселения в общежития.

3 Документальное сопровождение выпускников-ИГ

Подпроцесс «Документальное сопровождение выпускников-ИГ» включает в себя комплекс мероприятий по содействию в легализации ДО (консульская легализация и апостилирование), ответ на запросы российских и зарубежных организаций, оформление справок для подтверждения ДО.

4 Управление процессом академической мобильности

Подпроцесс «Управление процессом академической мобильности» заключается в поиске программ академической мобильности, оказании помощи в составлении заявок на участие в различных международных конференциях, конкурсах, олимпиадах и др., в оказании помощи сбора необходимого пакета документов; проведении переговоров с организациями (занимающимися академической мобильностью).

5 МАТРИЦА РАСПРЕДЕЛЕНИЯ ОТВЕТСТВЕННОСТИ

Наименование процессов системы менеджмента качества	Должностные лица и подразделения							
Ректор РязГМУ	С	О	О	И	У	У	У	У
Проректор по воспитательной работе и международной деятельности	С	О	О	И	У	У	У	У
Начальник международного отдела	С	О	О	И	У	-	-	-
Сотрудники международного отдела	С	О	О	И	У	У	У	У
Деканы факультетов, зав. кафедрами	С	О	О	И	У	У	У	У
ППС	С	О	О	И	У	У	У	У
Руководитель структурного подразделения	С	О	О	И	У	У	У	У
Проректор по направлению деятельности	С	О	О	И	У	У	У	У

Условные обозначения:

- О – несет ответственность за исполнение, организует исполнение
- И – исполняет
- С – согласует
- У – принимает участие

6 УПРАВЛЕНИЕ ЗАПИСЯМИ ПРОЦЕССА

Управление записями процесса осуществляется на всех этапах его реализации. Ответственный за ведение записей в документах назначается ответственным за этап (составляющую) процесса.

Записями процесса являются:

- отчетность по международной деятельности;
- сметы затрат на международную деятельность;
- приказы и распоряжения по направлениям деятельности;
- журналы учета заявлений;

- описи передачи договоров, личных дел в канцелярию университета.

7 УПРАВЛЕНИЕ НЕСООТВЕТСТВИЯМИ ПРОЦЕССА

Записями регистрации несоответствия являются:

- записи о невыполнении предписаний проверяющих организаций;
- отчеты о внутренних аудитах;
- жалобы;
- записи о негативном имидже университета;

На основании записей регистрации несоответствия на соответствующем уровне принимается решение об управлении.

8 ВОЗМОЖНЫЕ РИСКИ ПРОЦЕССА

- снижение количества поступающих абитуриентов (иностранных граждан);
- отказ в предоставлении визы;
- отказ в продлении визы;
- неудовлетворительный уровень организации международного мероприятия.

9 ПОКАЗАТЕЛИ РЕЗУЛЬТАТИВНОСТИ ПРОЦЕССА

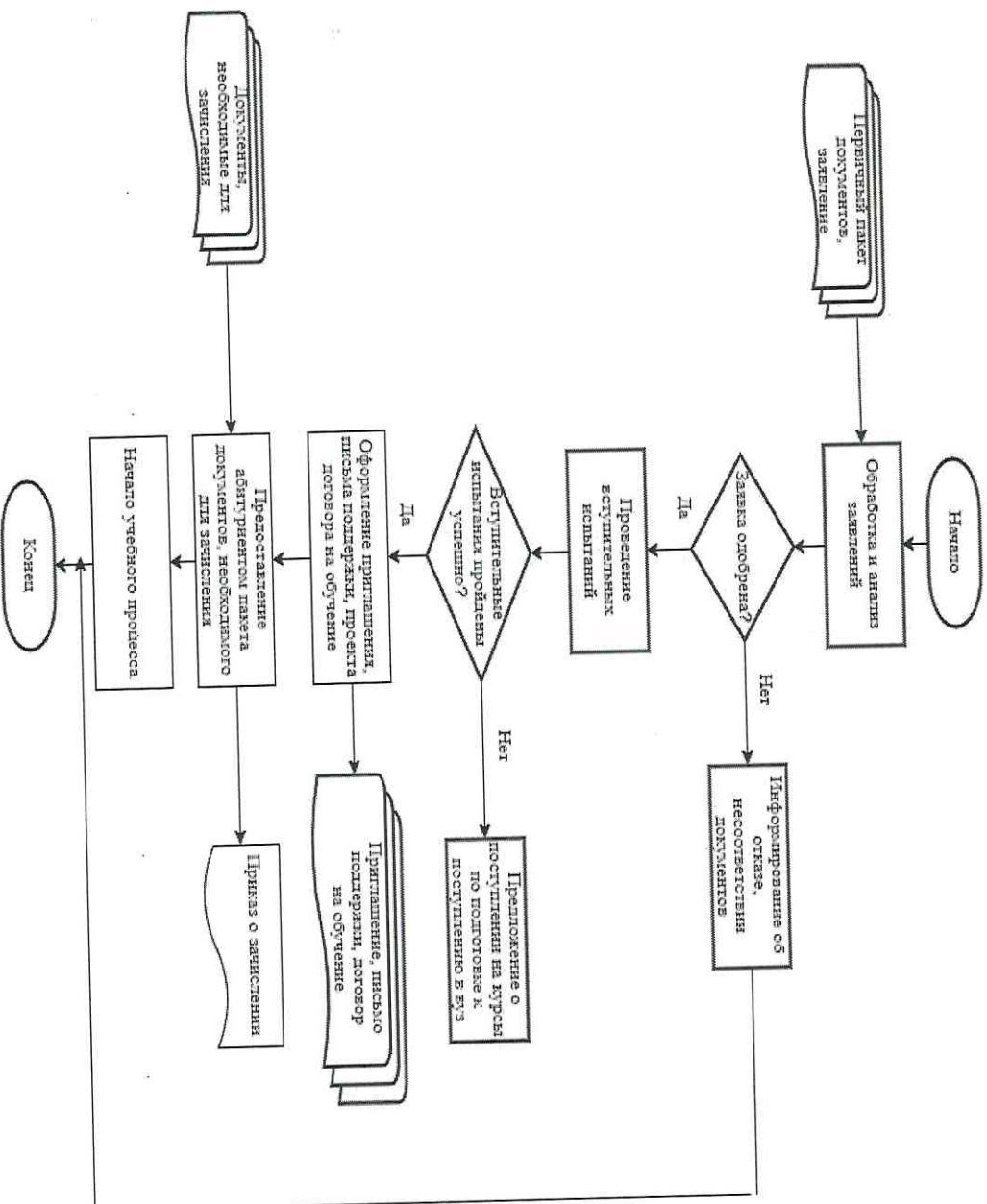
Цель процесса	Подготовка дипломированного специалиста в области медицины, имеющего высокое нравственное, культурное, интеллектуальное развитие, обладающего необходимой компетенцией, которая удовлетворила бы требования ФГОС ВО и ФГОС СПО.						
Показатели процесса	План	Факт	% выполнения	% в сравнении с предыдущим периодом планирования	Причина отклонения	Меры по стабилизации, улучшению	Оценка мер
Количество абитуриентов из числа ИГ	400						
Количество ИГ, поступивших на I курс в РязГМУ	200						
Количество ППС РязГМУ, принявших участие в программах АМ (в том числе	30						

онлайн)									
Количество обучающихся РязГМУ, принявших участие в программах АМ (в том числе онлайн)	200								
Количество ШС вузов-партнеров, принявших участие в программах АМ (в том числе онлайн)	30								
Количество обучающихся вузов-партнеров, принявших участие в программах АМ (в том числе онлайн)	200								
Подписание договоров сотрудников	0	1							

Методы мониторинга и измерения процесса: Экспертный, расчетный, аналитический.

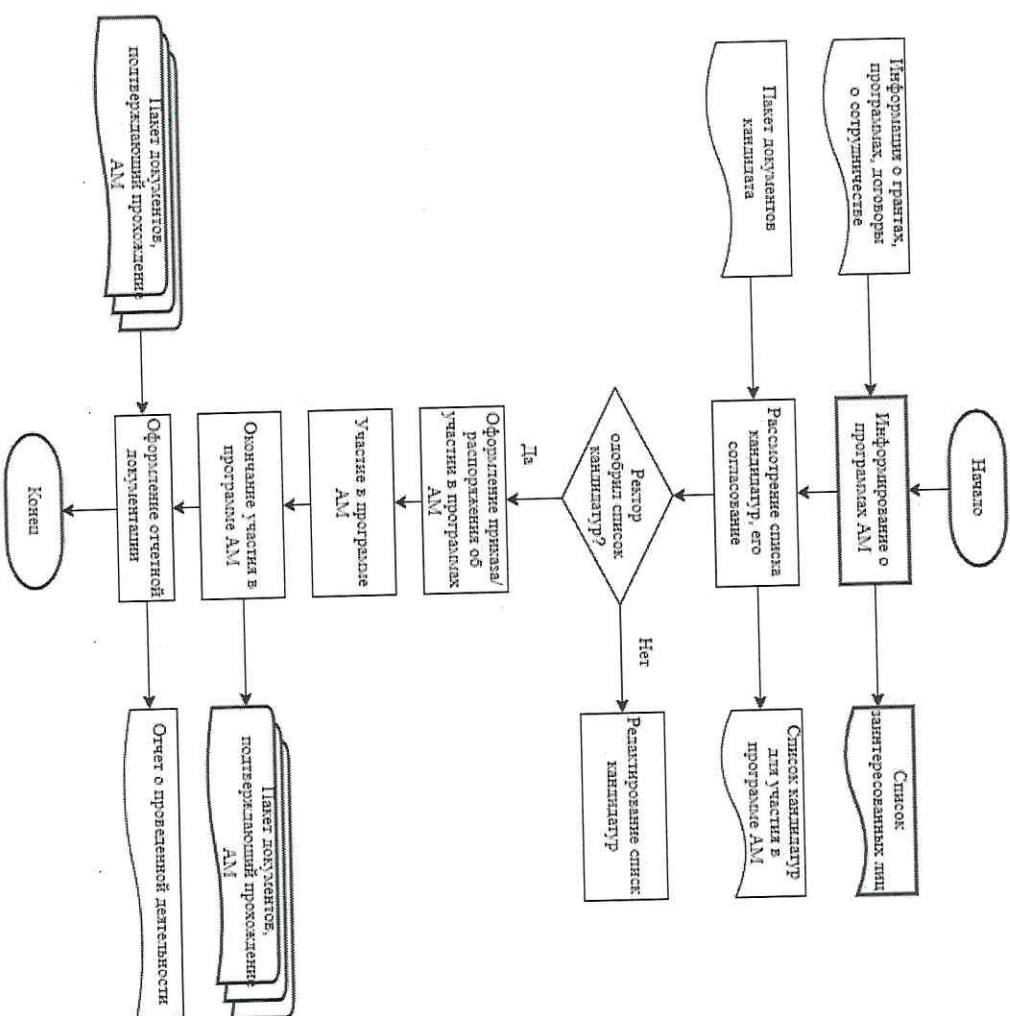
ПРИЛОЖЕНИЕ А

Графическое описание подпроцесса «Принем ИГ на обучение»



ПРИЛОЖЕНИЕ Б

Графическое описание подпроцесса «Управление процессом академической мобильности»



10 ЛИСТ РЕГИСТРАЦИИ ИЗМЕНЕНИЙ

Номер изменения	Номера листов			Основание для внесения изменений	Подпись	Расшифровка подписи	Дата	Дата введения изменения
	Замененных	новых	Аннулированных					